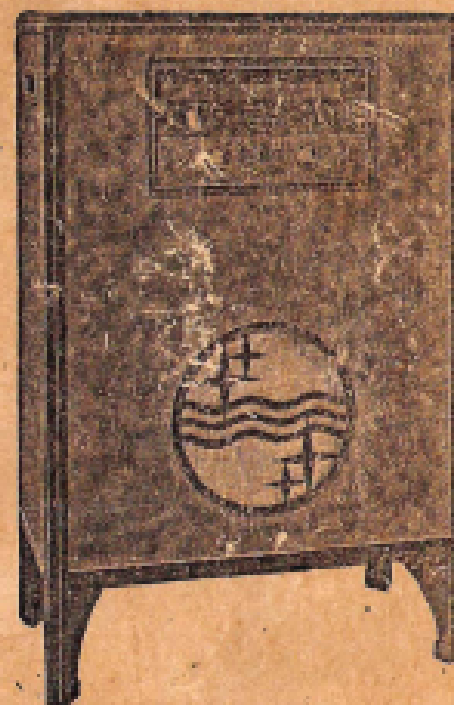




PHILIPS
ONTVANGTOESTEL
TYPE No. 2601



Gebruiksaanwijzing

D. 1270 H - 20000

Het eerste gedeelte van deze gebruiksaanwijzing heeft betrekking op de
INSTALLATIE
van het ontvangtoestel.

Voor de **BEDIENING** van het
apparaat zie bladzijde 8 e. v.



Gebruikt bij dit

Philips Ontvangtoestel

een

Philips Antenneveiligheid No. 4382

en een

Philips Electriscbe Gramfoon No. 2901

of een

Philips Gramfoonuitrusting No. 4040.

Gebruiksaanwijzing

voor het

PHILIPS

Ontvangtoestel type No. 2601

BESCHRIJVING

Het Philips ontvangtoestel type No. 2601 is een vierlamps-ontvanger met ingebouwd luidspreker, geschikt voor gebruik met een buitenantenne of een Philips raamantenne.

Het toestel is bestemd voor aansluiting op een wisselstroomnet, waaruit alle noodige spanningen worden verkregen, zoodat batterijen of andere hulpapparaten overbodig zijn.

Het toestel kan onder voorschakeling van een gramfoon-opnemer tevens gebruikt worden om gramfoonmuziek electrisch weer te geven.

In het toestel moeten de volgende Philips „Miniwatt” lampen met huls O 35 gebruikt worden:

E 442 — H.F. schermroosterlamp,

E 442 — „ „ „ „

E 415 — detectorlamp,

C 443 — eindlamp (pentode).

Bovendien moet de Philips gelijkrichtlamp 506 gebruikt worden. Het zich in het apparaat bevindende lampje No. 8040 verlicht de afstemschaal bij het inschakelen van het toestel.

Een beveiliging schakelt bij het openen van het toestel de netspanning automatisch af.

NETSPANNING

Het toestel mag slechts worden aangesloten op een wisselstroomnet van die spanning en frequentie, waarvoor het bestemd is; een afwijking hiervan kan ernstige beschadigingen aan het toestel ten gevolge hebben.

Normaal wordt het toestel geleverd voor aansluiting op één van de onderstaande netspanningen.

111 V,
118 V,
127 V,
225 V,
240 V.

De spanning, waarop het toestel is ingesteld, is onder de beide gaatjes, die door een draadje verbonden zijn, aangegeven.

Het omschakelen van den ontvanger voor aansluiting op een net van een andere spanning dient door bemiddeling van den handelaar te geschieden.

Het toestel kan bovendien voor iedere andere netspanning worden geleverd.

GARANTIE

Het toestel wordt, met uitzondering van de lampen, door de N.V. PHILIPS' RADIO gegarandeerd voor goede werking gedurende den termijn, aangegeven op het op aanvraag verstrekte garantiebewijs.

Bij ieder toestel is een aanvraagformulier voor een garantiebewijs ingesloten. Dit formulier wordt door bemiddeling van den radiohandelaar, volledig ingevuld en voorzien van zijn handteekening, benevens van die van den koper, opgezonden aan de N.V. PHILIPS' RADIO te EINDHOVEN. Na ontvangst volgt omgaande toezending van het garantiebewijs.

Er wordt nadrukkelijk de aandacht op gevestigd, dat door het verbreken van de zegels of door het niet aanwezig zijn van het garantiebewijs, de garantie op het toestel vervalt.

INDIEN HET TOESTEL NIET GOED WERKT

Wanneer de voorgaande aanwijzingen opgevolgd zijn, zal het apparaat algeheele voldoening geven. Het toestel is, alvorens verpakt te zijn, nauwkeurig beproefd. Mocht het apparaat niet goed werken, dan ga men de volgende punten na:

- 1) Maken de lampen goed contact? Men steke ze goed in de houders.
- 2) Maken de antenne-, raam-, aard- en netaansluitingen goed contact?
- 3) Indien een antenne-aarde-schakelaar wordt gebruikt, staat deze dan wel in den goeden stand?
- 4) Staat het stopcontact wel onder spanning? (Dit kan b.v. gecontroleerd worden met een Philips spanningzoeker No. 4016 of met een schemerlamp.)

Indien een lamp, nadat het toestel gedurende geruimen tijd ingeschakeld is, niet warm wordt, zou zij defect geraakt kunnen zijn. Men kan zich hiervan overtuigen door deze te vervangen door een nieuwe lamp van hetzelfde type.

Het lampje No. 8040 voor de schaalverlichting kan gemakkelijk vervangen worden, nadat het toestel aan de achterzijde geopend en de afstemschaal met behulp van den afstemknop in stand „0" gedraaid is.

Bij eventueele defecten raadplege men zijn radiohandelaar, die zich, zoo noodig, met den Technischen Dienst der N. V. Philips' Radio in verbinding stelt.



INSTALLATIEVOORSCHRIFTEN

Buitenantenne. Zeer goede resultaten worden verkregen met een kleine buitenantenne. Deze moet zoo hoog en zoo veel mogelijk vrijstaand worden aangebracht. Antenne zoowel als invoerdraad moeten goed geïsoleerd zijn en verwijderd blijven van andere geleiders (hoogspannings- en telefoondraden, waterleidingen, verwarmingsbuizen enz.). Er moet op gelet worden, dat de antenne en invoerdraad niet door klimplanten e.d. kunnen worden aangeraakt en dat eventueele lasschen in de antenne goed gesoldeerd worden.

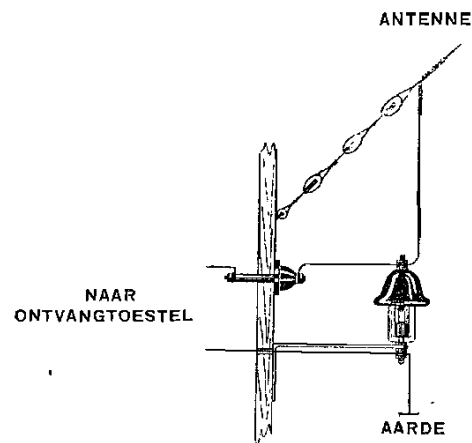


Fig. 1

Om het toestel tegente hoogespanningen, die door atmosferische invloeden op de antenne kunnen ontstaan, te beschermen, wordt het gebruik van een Philips antenne veiligheid No. 4382 ten zeerste aangeraden. Figuur 1 laat zien, hoe deze veiligheid geschakeld moet worden.



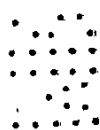
Raamantenne De Philips raamantenne vereischt geen bijzondere opstelling. Het verdient echter aanbeveling, de raamantenne niet in de onmiddellijke nabijheid van groote metalen voorwerpen, zooals radiatoren e.d., op te stellen.

Aardverbinding Een goede aardverbinding verkrijgt men door een metalen buis in den grond te slaan, tot deze in het grondwater reikt, of door een metalen plaat zoo diep in te graven, dat deze in het grondwater komt te staan.

In den regel kan volstaan worden met het maken van een goede verbinding aan de waterleiding, b.v. met een klem. Ook de aardverbinding van een bliksemafleider is voor dit doel zeer geschikt.

De aardverbinding moet over het algemeen zoo kort mogelijk zijn en zonder vele oinwegen en bochten de aarde bereiken.

Het gebruik van een gasleiding of centrale verwarming als aardverbinding wordt ten zeerste ontraden.



**Inzetten
van de
lampen**

Men opent het toestel aan de achterzijde na de drie schroeven losgedraaid te hebben.

den interferentietoon van twee elkaar storende zenders onderdrukken. Ook kunnen storingen, veroorzaakt door atmosferische invloeden, motoren e.d., met het filter belangrijk verminderd worden. Ten slotte is het filter geschikt om, bij gramfoonmuziek, het naaldgeruisch, zoo dit hinderlijk is, te dempen. Het filter wordt ingeschakeld, door den hiervoor bestemden knop (zie fig. 4) in stand „I” en uitgeschakeld, door dezen in stand „II” te zetten.

Uitschakelen

Het toestel wordt uitgeschakeld, door den schakelaar in stand „O” te zetten,





Fig. 6

Indien men reeds in het bezit is van een gewone gramfoon, wordt toepassing van een Philips gramfoonuitrusting No. 4040, bestaande uit een Philips gramfoonopnemer met arm en voet No. 4065, een Philips volumeregelaar No. 4041 en de noodige aansluit-snoeren, ten zeerste aanbevolen.

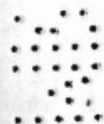
De gramfoonopnemer of gramfoon moet op de met „G” gemerkte bussen aan de achterzijde (zie fig. 3) worden aangesloten.

Het verdient aanbeveling, den knop voor regeling van de geluidssterkte bij gebruik van het toestel als gramfoonversterker zoo ver mogelijk naar links te draaien.

Wanneer men weer tot radio-ontvangst overgaat, is het niet noodig de snoeren voor verbinding met gramfoonopnemer of gramfoon van het toestel los te maken.

Luidspreker filter

In dit ontvangtoestel is een luidsprekerfilter ingebouwd, waarmede de hooge tonen gedeeltelijk onderdrukt kunnen worden, zonder dat hierbij de weergave der overige tonen wordt beïnvloed. Het filter kan b.v. dikwijls met succes



Dan wordt het afschermkapje verwijderd, nadat men de klemveer weggedraaid heeft (niet ombuigen!). Alvorens de lampen, zooals in fig. 2

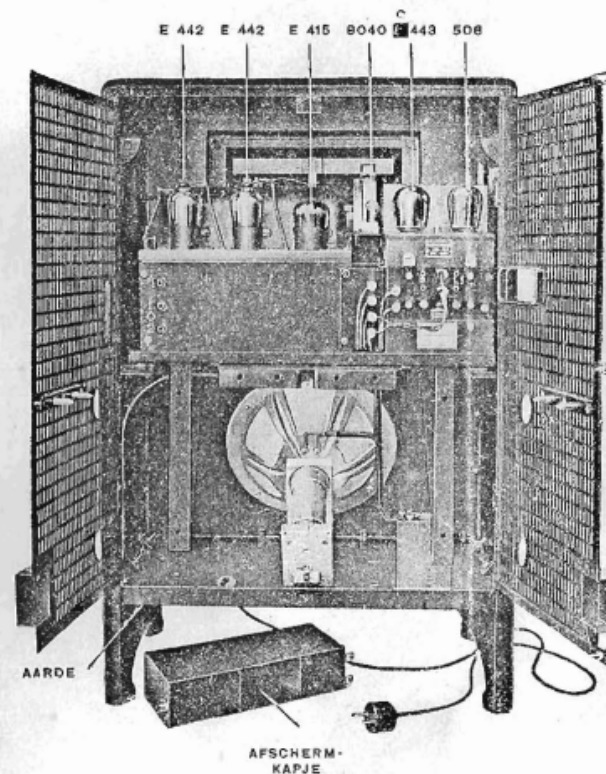


Fig. 2

is aangegeven, in te zetten, moet men de verpakking zorgvuldig verwijderen. Dan wordt het af-



schermkapje weer ingezet. Men lette erop, dat het op de juiste wijze aangebracht wordt; het is daartoe van kleine pennen voorzien, die in corresponderende gaten passen.

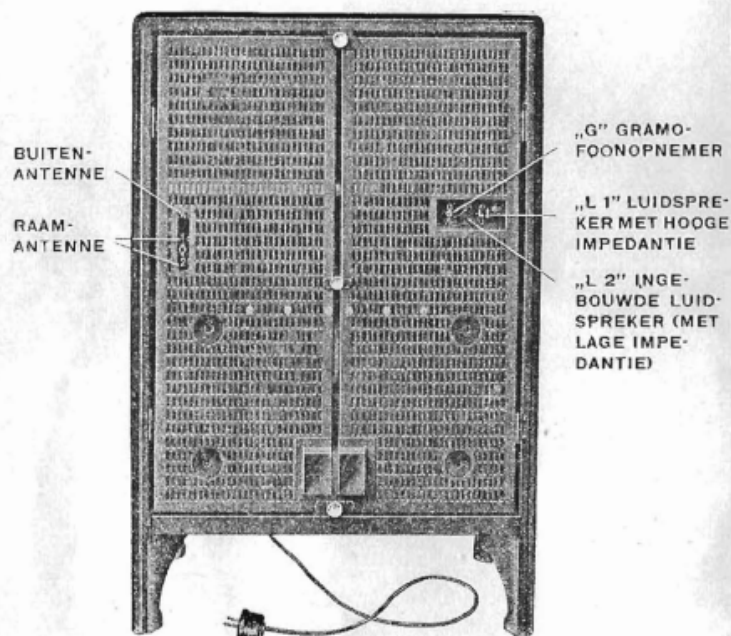


Fig. 3.

Aansluiten

Het toestel wordt geaard door de aardleiding op het klemschroefje aan de onderzijde van het toestel aan te sluiten (zie fig. 2).

kunnen op de met „L 1” gemerkte bussen (zie fig. 3) worden aangesloten.

De ingebouwde luidspreker kan gemakkelijk uitgeschakeld worden door zijn twee stekers uit de bussen „L 2” te nemen.

Gebruik als gramfoon-versterker

De weergave van gramfoonmuziek met dit toestel biedt groote voordelen tegenover de weergave met een gewone gramfoon. Door elektrische weergave komen alle details van electrisch opgenomen platen tot uiting.



Fig. 5

Het gebruik van een Philips elektrische gramfoon No. 2901 wordt aanbevolen. Deze is na aansluiting op ontvangtoestel en lichtnet voor onmiddellijk gebruik gereed.

Als hulpantenne kan men ook de raamantenne gebruiken, door den met „2” gemerkten steker van het raam uit de overeenkomstig gemerkte bus te nemen en in de met „A” gemerkte antennebus te steken.

Dan worden de verschillende standen van de afstemschaal van het toestel (in beide golflengtebereiken), waarin een station doorkomt, genoteerd.

De met „1” en „2” gemerkte stekers van de raamantenne moeten nu weer in de overeenkomstig gemerkte bussen worden gestoken. Dan worden de golflengteschakelaar van het toestel en van de raamantenne op het gewenschte golflengtegebied ingesteld.

De afstemschaal van het toestel moet nu op één der genoteerde standen worden ingesteld; de knop voor regeling van het geluidsvolume wordt zoo ver mogelijk naar rechts gedraaid. Men draait dan den afstemknop van de raamantenne, tot de grootste geluidssterkte wordt verkregen.

Ook moet men de gunstigste richting van de raamantenne vaststellen. De grootste geluidssterkte wordt verkregen, indien het vlak van het raam in de richting van den zender wijst.

Ten slotte wordt het geluid op de gewenschte sterkte ingesteld met den hiervoor bestemden knop van het toestel.

Is de afstemming van een station eenmaal gevonden, dan kan deze op de kaart achter in deze gebruiksaanwijzing genoteerd worden. Het zelfde station zal dan steeds op de daarvoor genoteerde afstemming worden teruggevonden.

Ontvangst

Alle stations van voldoende energie, waarvan de golflengten tusschen 200 en 600 of 800 en 2000 m liggen, kunnen regelmatig krachtig worden ontvangen. Onder gunstige omstandigheden, vooral 's avonds, kunnen ook zwakke en zeer verafgelegen zenders goed ontvangen worden.

Gebruik van een afzonderlijken luidspreker

Bij dit ontvangtoestel kan ook een afzonderlijke luidspreker gebruikt worden.

Luidsprekers met hooge impedantie, zooals de Philips luidsprekers Nos. 2007, 2016 en 2019,



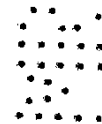
De twee stekers van den ingebowden luidspreker moeten in het middelste („L 2”) der drie paar aansluitbussen worden geplaatst.

Dan moeten de deuren, en wel eerst de linksche en dan de rechtsche, gesloten en met de schroeven vastgezet worden.

Indien men op een buitenantenne ontvangt, moet deze op de met „A” gemerkte bus aan de achterzijde worden aangesloten.

Bij ontvangst op een Philips raamantenne moeten de met „1” en „2” gemerkte stekers in de overeenkomstig gemerkte bussen worden gestoken (zie fig. 3).

Ten slotte moet de dubbelpolige steker voor aansluiting op het lichtnet in een stopcontact worden gestoken (zie blz. 2).



BEDIENING

Inschakelen

De schakelaar (zie fig. 4) heeft de volgende standen:

- stand „0” = toestel buiten werking;
- stand „200—600” = ontvangst van golven tusschen 200 en 600 m;
- stand „1000—2000” = ontvangst van golven tusschen 800 en 2000 m;
- stand „G” = toestel geschikt voor gebruik als gramfoonversterker.

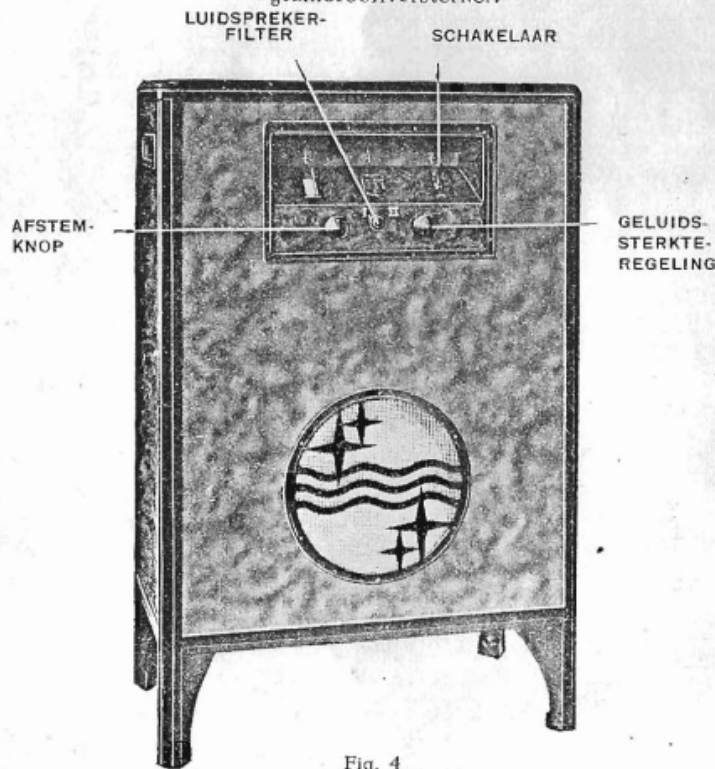


Fig. 4

Het toestel kan voor radio-ontvangst in het gewenschte golflengtegebied of voor weergave van gramfoonmuziek worden ingesteld; hierdoor wordt het tegelijkertijd ingeschakeld. Men hoort na korten tijd gedurende enkele seconden een brommend geluid, dat echter terstond weer verdwijnt. Het toestel is dan gereed om gebruikt te worden.

Afstemmen

1) Buitenantenne

Op een zender wordt afgestemd door den afstemknop te draaien, nadat de knop voor regeling van de geluidssterkte zoo ver mogelijk naar rechts gedraaid is. Door de afstemschaal in de richting van 0° tot 180° te draaien, wordt de golflengte, waarop men afgestemd is, grooter.

De juiste afstemming van een station wordt gevonden, door het met den afstemknop op grootste sterkte in te stellen.

Indien de geluidssterkte gedurende het afstemmen overmatig groot is, moet de knop voor regeling van de geluidssterkte een weinig teruggedraaid worden. Het geluid mag eerst na het afstemmen, met den knop voor regeling van de geluidssterkte, op de verlangde sterkte ingesteld worden.

Indien deze knop gedurende het afstemmen op een krachtigen zender te ver naar rechts gedraaid staat, zal dit een verkeerde afstemming en vervorming ten gevolge kunnen hebben.

2) Raamantenne

Bij gebruik van de Philips raamantenne is het afstemmen zeer eenvoudig, indien men als volgt te werk gaat:

Eerst wordt het toestel met een hulpantenne op gelijke wijze als hiervoren beschreven, afgestemd.