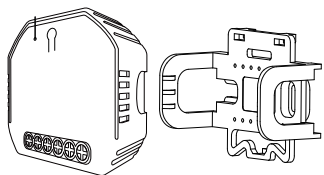


# Manuel d'instructions

## Commutateur de rideau intelligent

### Module

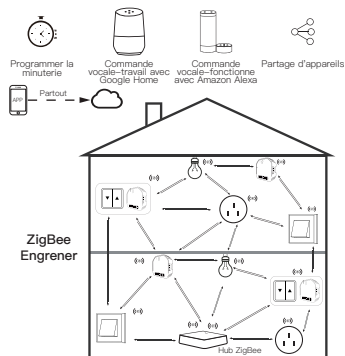


Français



1

Opération internationale mondiale à tout moment et où que vous soyez, application mobile tout-en-un.



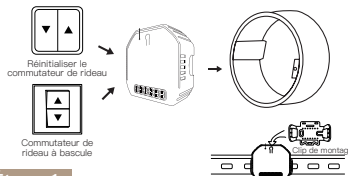
Opération locale interne



Français

2

Remarque : appuyez une fois sur l'interrupteur de rideau traditionnel, après avoir basculé vers le haut/bas (n'importe quel bouton de changer) pour arrêter les rideaux (connectez votre passer d'abord au module rideau).



### Étape 1

- Éteignez le disjoncteur et utilisez le testeur électrique pour tester la puissance.
- Assurez-vous que le disjoncteur est éteint avant le câblage.



### Attention:

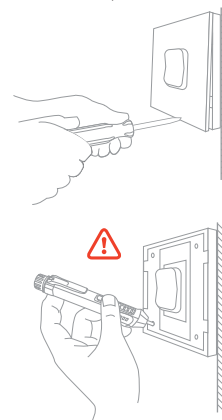
Veillez débrancher l'alimentation électrique avant d'installer ou de retirer l'appareil pour éviter des dommages irréversibles sur l'appareil dus au courant électrique ou à certains problèmes imprévisibles tels que le clignotement de la lampe.

Français

3

### Étape 2

- Retirer l'ancien interrupteur



Français

4

### Étape 3

- Retirez l'interrupteur et éloignez-le du mur.
- Identifier le fil de ligne/charge (Remarque : la couleur de votre fil peut être différente de la couleur indiquée sur le manuel.)

### ⚠ Vérifiez que l'alimentation est coupée

- Nous vous recommandons de retirer la façade de l'ancien interrupteur et d'utiliser un testeur électrique pour tester tous les fils connectés à l'interrupteur afin de vous assurer qu'il n'y a pas de tension dans le circuit.
- Vous devez peut-être désactiver plus d'un disjoncteur.

### INSTALLATION

#### ⚠ Avertissements:

- L'installation doit être effectuée par un électricien qualifié conformément avec les réglementations locales.
- Gardez l'appareil hors de portée des enfants.
- Gardez l'appareil à l'écart de l'eau, de l'humidité ou de l'environnement chaud.
- Installez l'appareil à l'écart des sources de signaux puissants telles que les micro-ondes four susceptible de provoquer une interruption du signal a entrainé un fonctionnement anormal de l'appareil.
- L'obstruction par un mur en béton ou des matériaux métalliques peut réduire la plage de fonctionnement efficace de l'appareil et doit être évitée.
- N'essayez PAS de démonter, réparer ou modifier l'appareil.

5

Français

Français

6

### SPECIFICATIONS TECHNIQUES

type de produit	Module de rideau ZigBee + RF
Tension	90–250V CA 50/60Hz
Courant	2A
Max. Du pouvoir	500W(250V)
Protocole sans fil	ZigBee 3.0
Température d'utilisation	-10°C – +40°C
Température de l'ytul	Tc: +80°C (Max.)
Plage de fonctionnement	≤ 200 m
Dims (LxPxH)	52x47x18 mm
Classement IP	IP20

#### Norme EMC (EMC)

EN 300 328 V2.1.1 (2016–11),  
EN 301489–1 V2.1.1 (2017–02),  
EN 301489–17 V3.1.1 (2017–02),  
EN 62311: 2008, EN 55015:2013  
+A1:2015, EN 61547:2009

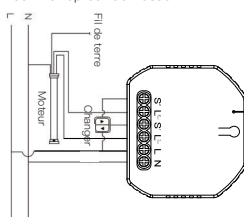
IEC 60669–2–1:2002/AMD1:2008/  
Norme de sécurité (LVD)  
AMD2:2015, IEC 60669–1:1998/  
AMD1:1999/AMD2:2006,  
EN 60669–2–1:2004+A1: 2009+ A2:2010,  
EN 60669–1:2018

#### Norme RoHS (RoHS)

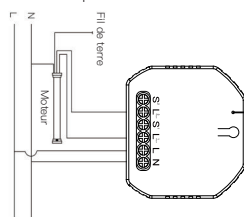
2011/65/EU, (EU) 2015/683

### SCHÉMA DE CÂBLAGE

#### 1. Avec interrupteur de rideau



#### 2. Sans interrupteur

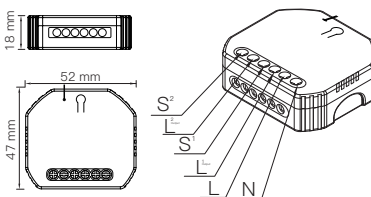


7

Français

Français

8



Instructions et schémas de câblage

- Coupez l'alimentation électrique avant d'effectuer tout travail d'installation électrique.
- Connectez les fils conformément au schéma de câblage.
- Insérez le module dans la boîte de jonction.
- Connectez l'alimentation électrique et suivez les instructions de configuration du module de commutateur de rideau.

#### Remarques:

Placez votre smartphone à proximité du module de commutation de rideau lorsque vous configurez et assurez-vous d'avoir min. 50 % de signal Wi-Fi.

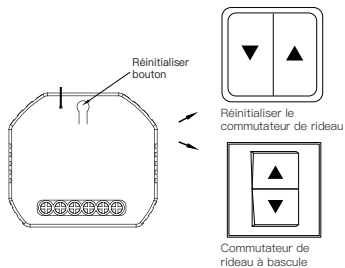
## FAQ

- Q1 : Est-ce que cela fonctionne avec Google Home ?  
R : Oui, Cela fait. Et il est également compatible avec Alexa.
- Q2 : Dois-je acheter un concentrateur pour travailler avec le module rideau ?  
R : Oui, il est nécessaire que vous achetiez un hub Zuya ZigBee .
- Q3 : Puis-je contrôler le module avec ma propre télécommande ?  
R : Ce module de commutateur de rideau (MS-100ZF) est RF433 intégré et il ne peut fonctionner qu'avec RF433 télérupteur avec encodage 1527.
- Q4 : Dois-je acheter un interrupteur de rideau intelligent pour fonctionner avec ce module ?  
R : Non, vous pouvez simplement connecter le module à votre traditionnel commutateur de rideau pour réaliser l'intelligence.
- Q5 : Que dois-je faire si je ne peux pas configurer le module de rideau ?  
R :  
a : Veuillez vérifier si l'appareil est sous tension.  
b : Assurez-vous que votre module mobile et rideau sont sous le même réseau Wi-Fi 2,4 GHz.  
c : Que ce soit dans de bonnes conditions Internet.  
d : Assurez-vous que le mot de passe saisi dans l'application est correct.  
e : Assurez-vous que le câblage est correct.
- Q6 : Quels produits puis-je contrôler avec l'appareil ?  
R : Rideaux, obturateur, aveugles ...
- Q7 : Que se passe-t-il si le wifi se coupe ?  
R : Vous pouvez toujours contrôler l'appareil connecté au module de rideau avec votre interrupteur de rideau traditionnel et une fois que le wifi est à nouveau actif, l'appareil connecté au module de rideau se connecte automatiquement à votre réseau wifi.
- Q8 : Que dois-je faire si je change de réseau wifi ou de mot de passe ?  
R : Vous pouvez connecter le module au réseau Wi-Fi conformément au manuel d'utilisation de l'application.

9

Français

Français



## Méthode 2

Méthode de lien ZigBee : Associez-le à la méthode d'appariement traditionnelle.

Appuyez sur le bouton de réinitialisation pendant plus de 7 secondes jusqu'à ce que le bip retentisse rapidement et en continu comme Di-Di-Di... pour entrer en mode d'appairage ZigBee.

13

Français

Français

## CONTRÔLE MANUEL

La borne du module interrupteur rideau se réserve l'accès des fonction de dérogation manuelle pour l'utilisateur final pour allumer/éteindre.

- Allumer/éteindre pour une fonction marche/arrêt permanente.

Remarques:

1) Le réglage sur l'application et le commutateur peuvent être réinitialisés, le dernier réglage reste en mémoire.

2) Le contrôle App est synchronisé avec le commutateur manuel.

MANUEL D'UTILISATION DE L'APPLICATION

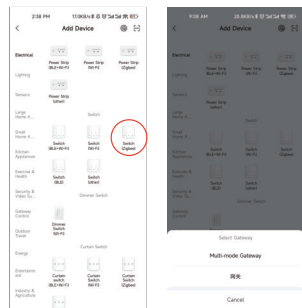


Application iOS / Application Android

1

Scannez le code QR pour télécharger l'application Smart Life, ou vous pouvez également rechercher le mot-clé "Smart Life" sur l'App Store ou Googleplay pour télécharger l'application.

10



3

Ouvrez l'application, sélectionnez "+" en haut à droite, choisir "Switch (Zigbee)" pour ajouter un appareil. Et sélectionnez la droite Gateway pour confirmer la connexion.

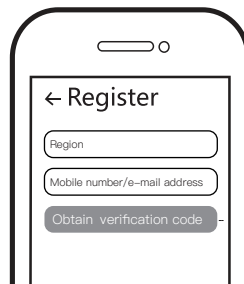
Noter:

Assurez-vous que vous avez connecté avec succès un concentrateur de passerelle de passerelle.

14

Français

Français



2

Connectez-vous ou enregistrez votre compte avec votre numéro de téléphone portable ou votre adresse e-mail. Saisissez le code de vérification envoyé sur votre mobile ou votre boîte mail, puis définissez votre mot de passe de connexion. Cliquez sur "Créer une famille" pour entrer dans l'application.

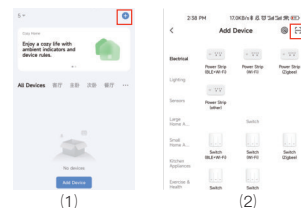
11

Français

Français

## Méthode 1

Scannez le code QR pour configurer le guide réseau.



Scannez le code QR

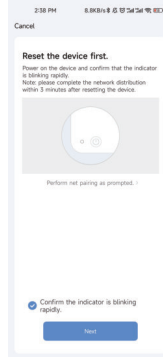


Veuillez connecter l'appareil selon le processus de paramétrage.

12

Français

Français



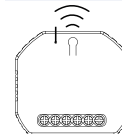
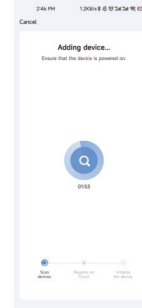
4

Assurez-vous que votre téléphone intelligent et le module de commutation ZigBee sont sous le même réseau WiFi à Connexion 2,4 GHz. Confirmez lorsque le bip retentit en continu rapidement (deux fois par seconde).

15

Français

Français



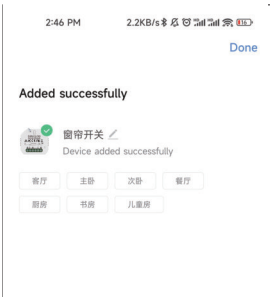
5

La connexion prendra environ 10 à 120 secondes en fonction de l'état de votre réseau.

16

Français

Français



6

Une fois l'appairage terminé, le commutateur Zigbee s'affiche sur l'application.

17

Français

Français

## Entrez Smart Life Skill dans l'application Alexa

1. Terminez la configuration de la mise en réseau du produit dans l'application

Terminez la configuration réseau de l'appareil en suivant les invites de l'application.

Remarque : dans l'application, remplacez le nom de l'appareil par un nom facilement identifiable tel qu'Alexa; les noms sont généralement en anglais, comme "bed light".

2. Configurez l'appareil Amazon Echo

(Si vous avez déjà configuré Amazon Echo, vous pouvez ignorer cette étape. Les instructions suivantes sont basées sur le client iOS.)

- Assurez-vous que votre appareil Amazon Echo est sous tension et connecté à un réseau Wi-Fi.
- Ouvrez l'application Alexa sur votre téléphone. Après une connexion réussie, appuyez sur le menu dans le coin supérieur gauche de la page d'accueil, sélectionnez "Paramètres" et appuyez sur "Configurer un nouvel appareil" pour configurer Amazon Echo.
- Choisissez votre type d'appareil Amazon Echo et la langue de connexion. Appuyez sur le petit point de l'appareil et maintenez-le enfoncé jusqu'à ce que le voyant devienne jaune. Appuyez ensuite sur "Continuer" pour vous connecter au point d'accès.

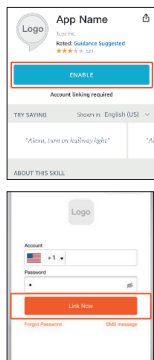
18

Français

4. Commandes communes

Contrôlez l'appareil via des commandes vocales, vous pouvez maintenant contrôler votre appareil intelligent avec Echo. Vous pouvez contrôler votre appareil (comme la lumière de votre chambre) avec les commandes suivantes :

- Alexa, allume/éteins la lumière de la chambre. (Allumer/éteindre la lumière)
- Alexa, règle la lumière de la chambre à 50 % . (Réglez la lumière sur n'importe quelle luminosité)
- Alexa, augmente/diminue la lumière de la chambre. (Augmente/diminue la luminosité de la lumière)
- Alexa, règle la lumière de la chambre sur vert. (Ajustez la couleur de la lumière)

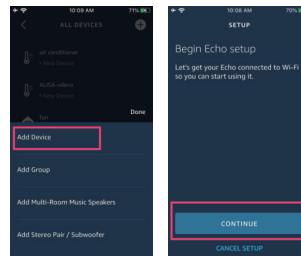


21

Français

Français

- Après vous être connecté au point d'accès Amazon Echo, revenez à la page. À ce stade, la connexion est réussie.



19

Français

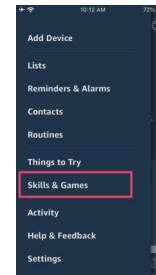
Français

Appuyez sur "Continuer" pour passer à l'étape suivante. Choisissez un réseau Wi-Fi auquel vous connecter. Amazon Echo prendra quelques minutes pour essayer de se connecter au réseau.

- Une fois la connexion réseau établie, appuyez sur "Continuer". Une vidéo d'introduction apparaîtra. Une fois la vidéo terminée, appuyez sur "Continuer" pour accéder à la page d'accueil Alexa. Vous avez maintenant terminé le processus de configuration d'Amazon Echo.

3. Étape clé — Compétence de lien

- Appuyez sur "Compétence" dans le menu de l'application Alexa.



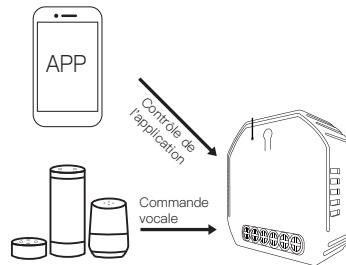
20

## Méthode de liaison RF

- 1 Appuyez 5 fois sur le bouton de réinitialisation et attendez 2 secondes jusqu'à ce que le voyant rouge clignote rapide à coupler avec le bouton d'ouverture.
- 2 Appuyez 6 fois sur le bouton de réinitialisation et attendez pendant 2 secondes jusqu'à ce que le voyant rouge clignote rapide à coupler avec le bouton de fermeture.
- 3 Appuyez 7 fois sur le bouton de réinitialisation et attendez pendant 2 secondes jusqu'à ce que le voyant rouge clignote rapide à coupler avec le bouton d'arrêt.

## Méthode de réinitialisation

- 1 Appuyez sur le bouton de réinitialisation pendant plus de 7 secondes pour commencer à réinitialiser de Méthode Wi-Fi.
- 2 Appuyez 10 fois sur le bouton de réinitialisation pour mode de compensation de RF.



Profitez de votre vie intelligente de domotique pour un contrôle intelligent en utilisant notre application mobile tout-en-un où que vous soyez dans le monde ou simplement par commande vocale lorsque vous êtes confortablement assis à la maison.

23

Français

Français

24

## SERVICE

1. Pendant la période de garantie gratuite, si le produit tombe en panne lors d'une utilisation normale, nous vous proposerons gratuitement l'entretien du produit.
2. Catastrophes naturelles/pannes d'équipement d'origine humaine, démontage et réparation sans l'autorisation de notre société, pas de carte de garantie, produits au-delà la période de garantie gratuite, etc., ne sont pas dans le étendue de la garantie gratuite.
3. Tout engagement (oral ou écrit) pris par le tiers (y compris le revendeur/prestataire de services) pour l'utilisateur au-delà de la portée de la garantie doit être exécuté par le tiers.
4. Veuillez conserver cette carte de garantie pour vous assurer que votre droits.
5. Notre société peut mettre à jour ou modifier les produits sans préavis. Veuillez vous référer au site officiel pour les mises à jour.

25

Français

Français

## INFORMATIONS SUR LE RECYCLAGE

Tous les produits marqués du symbole de séparation collecte des déchets électriques et électroniques (directive DEEE 2012/19/UE) doit être éliminé séparément des produits non triés déchets municipaux. Pour protéger votre santé et la l'environnement, cet équipement doit être éliminé dans les points de collecte désignés pour équipements électriques et électroniques désignés par le gouvernement ou autorités locales. Une élimination et un recyclage corrects aider à prévenir les effets négatifs potentiels conséquences pour l'environnement et la santé humaine. Pour savoir où quels sont ces points de collecte et comment ils fonctionnent, contactez l'installateur ou votre autorité locale.



26

## CARTE DE GARANTIE

### Information produit

Nom du produit \_\_\_\_\_  
type de produit \_\_\_\_\_  
date d'achat \_\_\_\_\_  
Période de garantie \_\_\_\_\_  
Informations sur le concessionnaire \_\_\_\_\_  
Nom du client \_\_\_\_\_  
Téléphone du client \_\_\_\_\_  
Adresse du client \_\_\_\_\_

### Registres d'entretien

Date d'échec	Cause du problème	Contenu du défaut	Directeur

ESP14

27

Français

Français

28