

梁橋江浦之現實須終

# 上海之交通



海一隅。日趨興盛。駸駸日上。已居世界上重要之位置。而其交通情形。則依然凌亂無序。實不足以適合大都市之需要。夫內地鄉民。偶來海上。觀乎電車公共汽車之縱橫輻輳。往來便利。

驚嘆奇異不止。即以國內其他各都市相衡。亦覺上海交

通。已頗完備。然以世界都市眼光觀察之。則其路線之一

無統系。交通器具之凌亂雜沓。均足為大都市之缺憾。推

原其故。厥有二端。一則租界橫隔。鼎足三分。各自為政。無

通盤之計劃。可謂交而不通。二則交通企業。類歸商人。惟

利是圖。對於平民交通。絕不措意。而租界當局。又無調劑

之政策。以致於斯耳。在世界各大都市。每購票一次。即可

通行全市。如購地上電車。亦可轉坐地底電車。甚至國際

間。亦有聯票通車辦法。返觀上海。則在一市之間。動須換

車數次。而往返灣繞。尤不經濟。至平民交通。更不注意。三

等電車。即擁塞如裝豬載貨。亦不之顧。而在世界各都市。其平民交通。每由政府撥款補

助。再取價於繁盛區域之侈奢交通稅。例如柏林一市。其平民交通事業。年由市政府

撥款至數百萬元之巨。凡此諸端。欲責之租界當局。終不可望。蓋其市政之主旨。對於華

人平民之福利。向不顧慮也。因之欲謀上海交通之澈底整理。必須將租界收回。以政府

輪渡市別特海上



譚伯英

上海特別市內陸上交通工具一覽表

種類	本市輛數	公共租界 共輛數	法租界 輛數	附註
自用汽車	3158	4609	2545	本表所列輛數係十八年十一月底之統計
營業汽車	950	479	862	
運貨汽車	785	1404	1031	
機器腳踏車	304	739	93	
馬車	347	170	250	
自用人力車	6278	9821	3134	
營業人力車	17957	9995	14000	
腳踏車	14707	14428	8786	
總計	44486	41645	30701	

上海特別市內水上交通工具一覽表

種類	艘數	附註
划船	1249	船舶登記。公用局正在進行。本表所列。
渡船	432	係業經登記之艘數。並非全部。水上不屬
舢板	728	租界。自上海有黃浦以來向無人過問。故
總計	2409	無所謂統計。

上海特別市內各車船務處一覽表

名稱	地址	電話	附註
總車務處	新西區楓林橋市政府路	南市1046	上海特別市公用局所屬
滬南車務處	董家渡裏馬路商船會館	南市1218	上海特別市公用局所屬
滬北車務處	閘北民立路	閘北 21	上海特別市公用局所屬
洋塘車務處	浦東春碼頭		上海特別市公用局所屬
高陸車務處	浦東東溝		上海特別市公用局所屬

之力使之劃一再以高速度電車由中心區域遠布四郊庶幾有望  
茲將最近租界及本特別市各種水陸交通工具各路線及交通

行政機關等分列圖表如次。

總船務處	董家渡	南市1626	上海特別市公用局所屬
吳淞江船務處	閘北光復路	閘北 110	上海特別市公用局所屬
中央巡捕房車務處	福州路	60056	公共租界工部局警務處所屬
戈登路巡捕房車務處	戈登路	30348	公共租界工部局警務處所屬
盧家灣車務處	盧家灣薛華立路	31505	法租界工部局所屬
善鐘路車務處	霞飛路善鐘路口	10151	法租界工部局所屬

上海特別市陸上交通路線一覽表

區別	車別	路別	經過路名
本市	公共汽車	華商1	北火車站 寶山路 江灣路 體育會路 新市路 江灣
		華商2	北四川路 虬江路 共和新路 恆豐路
		華商3	北火車站 寶山路 虬江路 共和新路 交通路 真茹
		華商4	徐家匯 海格路 虹橋路 飛機場
		滬南1	老西門 中華路 黃家關路 大興街 國貨路 外馬路 集水街 中華路 肇嘉路 老西門
		滬南2	小東門 民國路 → 老西門 方斜路 製造局路 康衢路 龍華路 ← 方浜路 龍華
		滬南3	老西門 中華路 大南門 小東門
	長途汽車	滬太路	上海 彭浦 大場 塘橋 顧家宅 劉行 羅店 潘家橋 霜草墩 瀏河
		滬閔路	上海 土山灣 漕河涇 惠靈 吳家巷 錢糧廟 顯橋 北橋 閔行
		寶 淞	吳淞 三官堂 寶山
		淞 楊	吳淞 三官堂 楊行
		上 南	周家渡 楊思橋 三林塘 天花庵 百曲 周浦
		上 川	慶甯市 金家橋 新陸 邵家街 曹家路 龔家路 大灣 小灣 暮紫橋 川沙
	電車	1	小東門 外馬路 國貨路 車站路 高昌廟
		3	小東門 中華路 老西門 民國路 小東門
		4	老西門 中華路 大興街 國貨路 車站路 高昌廟

區別	車別	路別	經過路名
公共租界	公共汽車	1	靜安寺 靜安寺路 南京路 黃浦灘路 北蘇州路 北四川路 公園靶子場
		2	二洋涇橋 四川路 北四川路 海寧路 嘉興路橋 狄思威路 公園靶子場
		3	曹家渡 極司非而路 白利南路 羅別根路 北新涇鎮
		4	徐家匯 海格路 虹橋路 飛機場
		5	滬甯車站 北河南路 河南路 三茅閣橋
		6	提籃橋 兆豐路 周家嘴路 安格路橋 狄思威路 公園靶子場
		7	南洋大學 海格路 靜安寺 愚園路 曹家渡
		9	靜安寺 福煦路 愛多亞路 黃浦灘路 百老匯路 楊樹浦路 電燈廠
		10	曹家渡 康腦脫路 新開路 北京路 黃浦灘路 提籃橋 蘭路
		有軌電車	
2	靜安寺 靜安寺路 南京路 黃浦灘路 新開河 十六浦		
3	麥根路 新開路 芝罘路 浙江路 湖北路 東新橋		
6	界路 北浙江路 湖北路 廣東路 黃浦灘路 西華德路 閔行路 吳淞路 靶子路 界路		
7	提籃橋 西華德路 黃浦灘路 南京路 北浙江路 界路		
8 9	楊樹浦 百老匯路 黃浦灘路 新開河 十六浦		
11	外洋涇橋 黃浦灘路 北蘇州路 北四川路 公園靶子路		
14	民國路 福建路 北京路 北河南路 滬甯車站		
15	乍浦路 北四川路 四川路 北京路 江西路 三洋涇橋		
16	民國路 江西路 北京路 愛文義路 卡德路 麥根路 戈登路 勞勃生路 曹家渡		
法租界	公共汽車	17	斜橋 菜市路 白爾路 敏體尼蔭路 西藏路 福州路 江西路 北京路 北四川路 天潼路 漢璧里路 唐山路 華德路 蘭路
		19	民國路 江西路 北京路 愛文義路 卡德路 麥根路 戈登路 小沙渡
		20	靜安寺 愚園路 兆豐花園
		21	楓林橋 徐家匯路 金神父路 辣斐德路 貝勒路 蒲柏路 嵩山路 愷目爾路 敏體尼蔭路 愛多亞路 外洋涇橋
		22	美國學堂 貝當路 辣斐德路 亞爾培路 邁爾西路 福煦路 愛多亞路 外洋涇橋

有軌電車	1	十六舖 新開河 公館馬路 霞飛路 善鐘路
	2	十六舖 新開河 公館馬路 霞飛路 姚主教路 徐家匯
	3	小東門 民國路 老西門
	4	善鐘路 霞飛路 公館馬路 黃浦灘路 百老匯路 提籃橋
	5	西門 民國路 東新橋街 湖北路 浙江路 北浙江路 界路 滬甯車站
	6	盧家灣 徐家匯路 方斜路 民國路 公館馬路 新開河 十六舖
	10	盧家灣 呂班路 霞飛路 公館馬路 新開河 十六舖
無軌電車	18	斜橋 榮市路 白爾路 敏體尼蔭路 西藏路 北西藏路 開封路 甘肅路 海甯路 北河南路 蓬路 漢壁里路 東有恆路 兆豐路 岳州路

上海特別市吳淞江渡口一覽表

號目	渡口	渡戶姓名
1	長安路	馬子濂
2	梅園路	袁載明
3	漢中路	劉定安
4	通濟路	朱佐清
5	叉袋角	黃玉堂
6	廣肇路	趙萬鎰
7	麥根路	孔憲良
8	潘家灣東渡	趙萬鎰
9	潘家灣西渡	劉先文
10	潭子灣東渡	尤榮華
11	潭子灣西渡	龔阿因
12	朱家灣	向阿三
13	小沙渡	公記
14	永豫東渡	劉士琦

上海特別市黃浦江渡口一覽表

號目	渡名	船類	辦理者
1	上海至東溝	新式渡輪	市公用局
2	慶甯寺	櫓船	沈妙林等
3	東渡	櫓船	俞景林等
4	西渡	櫓船	陳銀福
5	洋涇港口	輪船 櫓船	黃子鶴
6	賈家角	輪 櫓 船	沈招生等
7	其昌棧	輪船	福興公司
8	坟山碼頭	櫓船	金杏生
9	春江碼頭	櫓船	陳瑞生
10	爛泥渡	櫓船	周文生
11	陸家渡	輪 櫓 船	龔紀生
12	楊家渡	輪 櫓 船	張士生
13	老白渡	輪 櫓 船	謝錫九
14	董家渡	櫓船	趙和尙
15	南碼頭	輪 櫓 船	龔紀生
16	周家渡	輪 拖 櫓 船	上南公司 祝明祥
17	六里橋	輪 拖 船	東興公司

本市交通事業。前者政局多故。主持市政者既無暇及此。商人企業。又無遠大眼光。故十餘年來。迄無進步。早降於水平線之下。市政府成立後。極力籌劃改進。然以租界障礙之故。澈底整個之改革。尚不易實現。茲將最近着手籌劃。在租界未收回前。即可舉辦之各端。約述如次。

一 中山路通行高速電單車  
 中山路為貫通滬南閘北兩區之惟一幹道。修築即將完成。該路距離長而停站少。故以行駛高速度之電車。最為適宜。（每小時六十公里）此線通行南北兩市之交通。可以不再受租界之障礙矣。

二 興辦無軌電車 有軌電車。成本既重。又易損壞路面。故

在世界各大都市。已漸次淘汰。蓋以精確計算。有軌電車。以重量過巨。故每載一客。須空拖五百磅之重量。無軌電車及公共汽車。僅有二百磅。經濟方面。相差甚巨。故為發展本市交通計。與辦無軌電車。實屬要圖。已由公用局擬就最新式六輪雙層之圖樣。令飭華商電



車火便輕之司公車汽途長南上  
【者劃計行自德在者著文本係】

氣公司籌劃舉辦。不久當可實現。

至城內交通。以舊式路道。無法改造。只得聽其自然。留作歷史遺物。以供後人之參考。即在歐洲各大都市。亦多有此類舊城之遺留也。

### 三在浦東築沿

浦馬路辦理平民交通。上列第一項計劃實現後。雖南北兩市可以貫通。然以中山路四圍形勢而論。尚非平民適宜之居住區地帶。蓋由閘北前往。距離尚遙。由東則必須經過熱鬧商場。及貴族式之居住區域。乘高價之交通器具。南為舊城。人烟稠密。亦無發展之可

能用架空電車。租界方面。不易通過。洋涇浜本可利用。惜為租界當局無條件的填沒。各半瓜分。已無我行駛之權。其結果平民住所均聚於租界之一隅。房金高昂。幾無立椎之地。馬路流民。因以增多。夏季更甚。妨碍交通。可想而知。故詳細研究居民住區。以向東移居浦東最為適宜。欲此項

計劃之實現。首先宜在沿浦馬路。行駛高速度之電車。以利其交通。(該項馬路。聞已由工務局規劃籌築)其與浦西繁盛區域。僅隔一水。若輔以最新式之對江輪渡。則四處通達。均無窒碍。浦東各鄉間。亦可有相當之聯絡也。

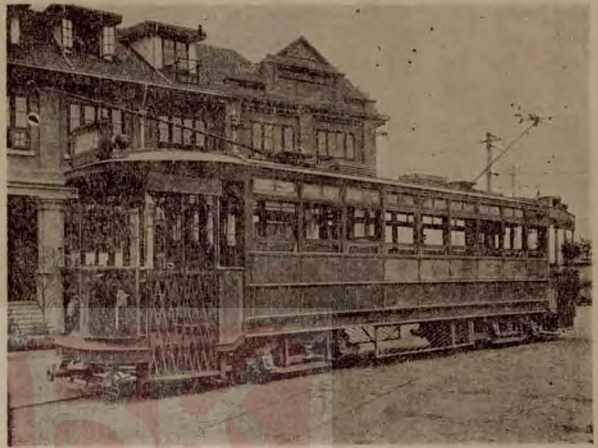
浦東與浦西間。雖僅隔一水。而以對江渡船之未加改良。普設。拖駁各船之竄敗危險。行旅深感不便。故普設對江輪渡。實為浦江未經建橋以前。溝通兩岸交通。惟一之要圖。照最近統計。往來渡客每

車汽軌有途長南上





滬南閩拓長途汽車



上海華商電車



滬南公共汽車

日已達十六萬人之多。而此十六萬之渡客。迄今仍恃古董式之渡船。殊為可慨。公用局有鑒於此。已將各處對江輪渡。積極籌備。並擬從董家渡十六鋪兩處。先行着手。其渡輪擬用新式柴油機。浦江窄處。每隔四分鐘。可往返一次。每次可載客二百人。各項車輛（如汽車人力車小車等）均可載渡。此種計劃。一經實現。則交通既便。浦東各區之市政。庶有發展之望。而鴿

窩式之住房。及裝猪式之交通。亦可無形消滅矣。

浦江航線較長之輪渡。現為自南京路外灘經過西渡慶甯寺至東溝一線之市辦輪渡。此項輪渡。自歸公用局接辦後。逐漸整頓。已將收入盈餘。建造新式渡輪兩艘。次第開駛。旅客無不稱便。而此項渡輪

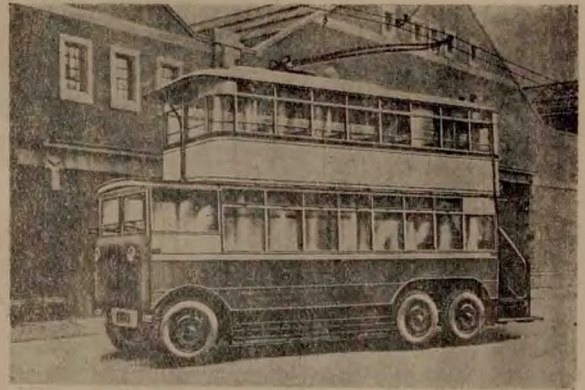
之實質形式。似足為浦江渡輪之模範。東溝前為塘工局舊址。花草亭園。頗多雅趣。幾為上海之世外桃源。知之者尚不多也。聞社會局將擴充之。佐以清雅高尚之娛樂。以享遊客。其航線不日且將展長。以期遍及。

吳淞為濱海重要門戶。各國海港發展之步驟。類從海口向內開展。惟上海因最初外人乘船前來。以洋涇浜可避風雨。向內停泊。成發祥



要地。致吳淞之開關。稍形落後。然市政府在江灣區所定中心區域。一旦建設完成。則吳淞仍居重要之地位。其向內之交通亦極宜注意。照現在情形。陸上雖已有火車。將來並可由閘北通行公共汽車。然與南市間交通。仍感不便。故擬用新式快船。

車電軌無層雙之市海上於駛馳行將久不



彷彿有新渡輪之構造。每小時速度十二海哩。由董家渡起。經過海關碼頭。匯山碼頭。中心區域各處。以達吳淞。客貨通行。絕無阻碍。計往返一次。僅須二小時。并開夜班。使吳淞居民。晚間在滬有宴會或其他事務者。或由上海往吳淞海邊遊覽者。仍可安然往返。

以上所述整理浦江交通辦法。均屬目前治標之計。至於根本溝通浦江兩岸。仍非建築橋梁不可。本人於六年前曾在德國會同橋梁專家詳細計劃。擬具圖樣。當估造價需國幣八十萬元之譜。近以關稅增加。各物昂貴。恐須百萬以上。然如對江輪渡發達。盈餘日多。浦東市面日臻興盛。則以市政府之力。籌款建築。當非難事。且可頗車輪通過納指法。使其權利者共同負擔。至造橋費用付清為止。按諸歐洲各國成例。實非苛政也。

### 中南銀行廣告

業務

專營商業銀行一切業務及國內外匯兌事宜儲蓄總部辦理各種儲蓄存款

保管箱

保藏堅固收存梅廉鈔票特設四行準備庫專辦總行電話各部辦事室

(六六一八九) 總行上海漢口路七號分行天津漢口

廈門南京北平電報掛號中文一五一一一英文 CHINANSOCH 總分行同