

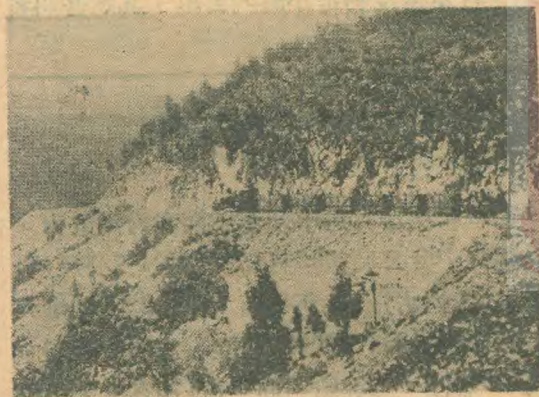
記以548,000元得標承造。二十年七月七日舉行奠基典禮，中外來賓觀禮者達五千餘人。此項工程，自二十年六月開工以來，進行頗速，已蓋至屋頂，原定二十一年十一月，全部工程可以完工。新屋高30餘公尺，長90餘公尺，廣25公尺。外觀採用中國建築式樣，內部則係鋼骨水泥構造。屋凡4層：底層為辦公室，食堂等；二層為大禮堂（大禮堂廣25公尺，深18尺，可容1200餘座），會議室，圖書室；三層均係辦公室；四層則為檔案及貯藏室。原建築完成後，除秘書處外，財政及公用二局暫附設在內。其餘各局，則建臨時房屋於市政府新屋之北。臨時房屋計二所：社會教育衛生三局為一所；工務土地二局為一所。此項房屋，原定本年四月間開工。並於翔殷路淞滬路轉角處，建築公安局區所，已開始招標。又為促進市中心之繁榮起見，於二十年七月廿一日，將市政府收用之一部分土地，計829畝，按畝2000元

及2500元兩種價格，公布招領。此項土地，當日即全部領完。二十年十月，又有第二次招領土地之舉，限制較前為嚴，每戶領地至多4畝。中國工程師學會將建築之工程材料試驗所，即在第二次領地範圍內，領得土地4畝。依照領地規則，領戶應於領地後一年內，開始建築；倘逾期不興工者，應照地價2%，按月繳納荒廢金。因有此種規定，原期一年以後，必有一番新氣象，呈諸我人眼簾。乃經此次事變，不知須待至何日矣。該區域內道路工程，亦已於二十年十二月間正式開始。計在建築中者，有道路22條，寬度自15至25公尺不等，總長約18公里。因市中心土地地勢頗低，故須用泥土填高，共需土約30,000餘立方公尺，即在附近之虬江內挖取。按上海尋常高水位，約高出吳淞零點4.5公尺（15英尺），為避免湮水起見，故路面平均高度，咸在4.75公尺（15.5英尺）以上。

四川北川鐵路

趙 松 森

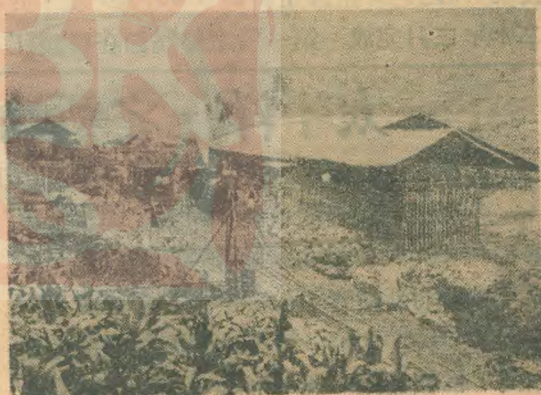
北川鐵路風景



四川除井瀘鐵路外，北川鐵路為四川全省計畫最早之鐵路，現已於民國十八年十月通車，恐國人尚未知川省亦有火車及鐵路者，特述其概要如下。

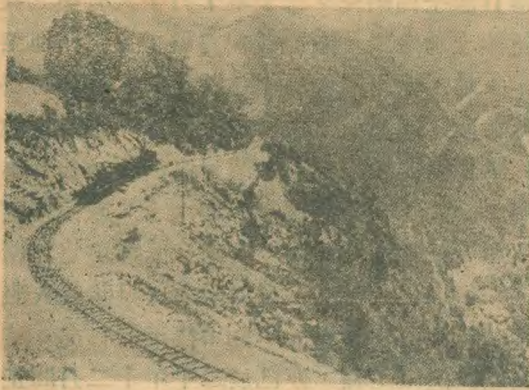
北川鐵路在重慶西北約65公里之北碚鎮

北川鐵路車站之一



，自嘉陵江左岸達合川縣龍王洞煤礦，長約16公里，為北川鐵路公司所建築，以運輸該公司所開採之煤。軌距為0.61公尺（2英尺），軌重每公尺10公斤（每碼20磅）。該路測量及督造者為丹麥工程師 Jesper Shultz 氏，今

北川鐵路最峻峭處



已67歲矣。材料為35年前英商華陰煤礦公司向英國購來者，價約25,000兩，未動工建造，發生交涉，於1901年清政府以銀30,000兩贖回，然堆置約30年，亦未動工建築也。至民國十七年江合煤礦公司始聘丹工程師至川重行測量設計，後由湯壺嶠君等組織北川鐵路公司，購得該項材料，於是年十一月興工。翌年十月築成9公里，總共工料費170,000元，稱為第二段，坡度2%。

第二段築成後，乃築第一段，長僅3公里，繞山而行。山巔地名白廟，最為峭峻，建築時炸去山石850立方公尺，是處路基坡度至5%之巨。全段工料用款60,000元，於二十年二月完成。第一段之終點即在嘉陵江

嘉陵江邊鐵路終點之卸煤槽



邊，惟高出江面有150公尺。乃築煤槽，以備卸煤入船，省用人工。

第三段近亦將築成，長約4.5公里，自第二段伸展，終站為大家口。全路長約16公里，聞將再展40餘公里，至合川縣城。

該路現有機車4輛，其2輛係由英國舊購者，2輛則新自德國 Orenstein-Koppel 廠購來。新機車一輛為110馬力者，在高坡行駛，一輛為70馬力者，則在較平路軌上行駛。煤車有40輛，每輛載重5噸，亦為新購者。

北川鐵路亦附掛客車2輛，沿路又設數站，行車速度約每小時30公里，其為吾川省鐵道之前驅矣。

太平洋上之新輪 Pres. Coolidge 號

周維幹

此次國聯調查團來華，係由美國舊金山乘 President Coolidge 號輪船東來，該輪係大來公司新造者，於去年十月中落成，尚有 Pres. Hoover 號一輪與此輪設計製造完全相同，惟機器則一為 General Electric Co. 所造，一為 Westinghouse 所造耳。Pres. Hoover 號於去年七月中落成，均航行於太平洋上，為最大最新之輪。

該兩輪均係美國 Virginia 省之 Newport News Shipbuilding & Dry Dock Co. 所承造，

全用電動機器；船中其他設備亦均用電力。船總長199公尺(653英尺)，闊24.7公尺(81英尺)，排水量33,000噸，載重22,000噸。有頭等艙112間，置307客位，二等艙39間，置133客位，三等艙23間，置170客位，統艙378客位，共可搭客988人。此外船員324人另有房間，故總共可載1300餘人也。

全船設備如游泳池，救生艇，無線電，冷藏室，洗衣作，以及餐室藏書室臥室等之陳設，姑不具論，惟機械方面略述如后：