

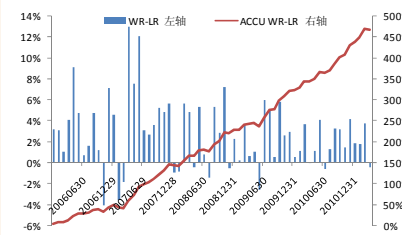
量化投资

基于股票风格特征的量化评分模型

2011年8月1日

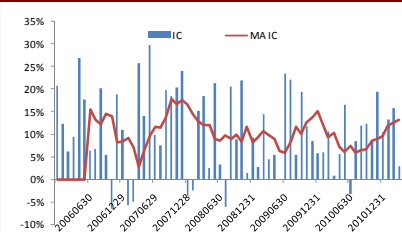
量化选股因子测试系列报告之五

综合指标 L/S 收益



资料来源：招商证券

综合指标序关系 IC



资料来源：招商证券

相关报告

1. 《量化选股因子测试系列报告之一——低估值致胜，EVtoEBITDA 因子表现最优》2011/6/28
2. 《量化选股因子测试系列报告之二——成长性指标单因子选股能力较差》2011/6/29
3. 《量化选股因子测试系列报告之三——换手率变化率领衔，市场类指标选股能力出众》2011/6/30
4. 《量化选股因子测试系列报告之四——质量类指标不具备单因子选股能力》2011/7/1

杨向阳

0755-82943205
yangxy@cmschina.com.cn
S1090511040036

罗业华

0755-25310140
luoyh@cmschina.com.cn
S1090511040010

研究助理

陈军华

chenjh2@cmschina.com.cn

敬请阅读末页的重要说明

在前期因子测试的基础上，我们通过有条件的遍历形成了价值、成长、质量以及市场四个风格指标，并通过一定的优化技术将四个风格指标结合在一起构建了股票的综合评价指标。在历史回测中，综合指标对股票在一个月时间窗内的表现展现出了出色的预测能力，我们将通过这一综合指标对股票进行评价。

- **价值指标对股票表现有较好的预测能力。** 价值指标由市现率、企业价值倍数以及滚动一致预期市盈率相对盈利增长比率共同构成，对股票在一个月时间窗内的表现有较好的预测能力。按照价值指标得分高低排序形成的五个组合月均收益以及相对基准的胜率单调递减，各个组合的 T 统计量也说明价值指标得分高低对股票下月的表现的优劣有显著的区分度；同时以 Top 组和 Bottom 组对比来考察，价值指标也展示出了较好的选股能力。
- **成长指标对股票表现预测能力较弱，且呈现出一定的周期性。** 成长指标由毛利润增长率、总资产收益率增长率以及滚动一致预期净利润复合增长率共同构成，对股票在一个月时间窗内的表现预测能力较弱。虽然按照成长指标得分高低排序构建五个组合收益率递减，但每个组合间收益的差距并不明显；以 Top 组和 Bottom 组对比来考察，成长指标展现出了一定的周期性。
- **质量指标对股票表现有一定的预测能力，同时也表现出了一定的周期性。** 质量指标由销售毛利率以及净资产周转率共同构成，对股票在一个月时间窗内的表现有一定的预测能力。按照质量指标得分高低排序形成的五个组合月均收益以及相对基准的胜率基本上单调递减，各个组合的 T 统计量也说明质量指标得分高低对股票下月的表现的优劣在单侧 5% 显著性水平下有显著的区分度。以 Top 组和 Bottom 组对比来考察，质量指标也展示出了一定的选股能力，但同时也表现出了一定的周期性。
- **市场指标对股票表现预测能力出色，但近两年指标收益明显下降。** 市场指标由一个月股价涨幅、过去 20 交易日股票平均换手率以及股票当前价格共同构成，对股票在一个月时间窗内的表现有出色的预测能力。按照市场指标得分高低排序形成的五个组合月均收益以及相对基准的胜率单调递减，各个组合的 T 统计量也说明价值指标得分高低对股票下月的表现的优劣有显著的区分度；同时以 Top 组和 Bottom 组对比来考察，市场指标也展示出了出色的选股能力，但 2009 年以来指标收益发生较大的下滑。
- **综合指标预测能力出色且表现稳定。** 综合指标由价值、成长、质量以及市场四个风格指标按 0.1、0.3、0.15 以及 0.45 的权重相加构成，对股票一个月时间窗内表现有出色的预测能力。同时指标预测的稳定性也较四类风格指标有明显的提高，在回测区间内 Top 组相对于 Bottom 组的累积收益几乎没有发生回撤，在 2009 年来的指标表现也较市场指标有大幅改善。

正文目录

一、大类指标最佳因子组合选择	4
二、量化股票评分模型的构建	11
三、当前股票评分	13

图表目录

图 1: 价值指标分组累计收益走势	5
图 2: 价值指标分组月平均收益	5
图 3: 价值指标 L/S 累计收益走势	6
图 4: 价值指标 L/S 滚动 12 个月累计收益	6
图 5: 价值指标序关系 IC	6
图 6: 价值指标 Top 组合月换手率	6
图 7: 成长指标分组累计收益走势	7
图 8: 成长指标分组月平均收益	7
图 9: 成长指标 L/S 累计收益走势	7
图 10: 成长指标 L/S 滚动 12 个月累计收益	7
图 11: 成长指标序关系 IC	7
图 12: 成长指标 Top 组合月换手率	7
图 13: 质量指标分组累计收益走势	8
图 14: 质量指标分组月平均收益	8
图 15: 质量指标 L/S 累计收益走势	9
图 16: 质量指标 L/S 滚动 12 个月累计收益	9
图 17: 质量指标序关系 IC	9
图 18: 质量指标 Top 组合月换手率	9
图 19: 市场指标分组累计收益走势	10
图 20: 市场指标分组月平均收益	10
图 21: 市场指标 L/S 累计收益走势	10
图 22: 市场指标 L/S 滚动 12 个月累计收益	10
图 23: 市场指标序关系 IC	10
图 24: 市场指标 Top 组合月换手率	10
图 25: 各风格因子在综合因子中权重	11
图 26: 综合指标分组累计收益走势	12
图 27: 综合指标分组月平均收益	12
图 28: 综合指标 L/S 累计收益走势	12
图 29: 综合指标 L/S 滚动 12 个月累计收益	12
图 30: 综合指标序关系 IC	12
图 31: 综合指标 Top 组合月换手率	12

表 1: 价值指标分组表现	5
表 2: 成长指标分组表现	6
表 3: 质量指标分组表现	8
表 4: 市场指标分组表现	9
表 5: 综合指标分组表现	11
表 6: 部分股票当前评分 (2011 年 8 月 1 日)	13

近两年，主动量化股票投资技术在 A 股市场发展迅猛，但是由于这一领域本身的局限性，应用这一领域研究成果的还主要是机构数量化投研部门的专业人员。事实上，数量化投资背后反映的逻辑往往具有金融或者经济的意义，研究成果如果能以适当的方式呈现，也能为非量化投资专业领域的投资者提供一定的参考价值。本文将通过量化方法对股票进行评分，并以较为简单的方式展现出来，希望能对各类投资者投资都有所帮助。

一、风格指标的合成

1、风格指标合成方法

在对选股因子进行历史回测的基础上，我们通过有条件的遍历，在价值、成长、质量以及市场四大类内分别选择不超过三个因子合成一个综合的风格指标对股票在该风格维度进行评价。

考虑到不同单因子表现的差异，为增强模型的稳定性，我们在本文中对价值、成长、质量以及市场类因子采取差异化的打分方式。对价值类和市场类因子，选取分行业标准化打分的方法；而对于成长类和质量类指标，该方法并没有改善因子表现，同时为降低模型的复杂性，我们选取全市场打分方法，具体的打分方法参见我们前期的报告《量化选股因子测试系列报告》。

在合成风格指标时，对于每大类因子，在比较各因子表现的基础上，选取 Top 组相对于 Bottom 组超额收益显著性最高的三个因子，分别以这三个因子作为“种子”，从余下的因子库中向其叠加一个或两个因子，在这些因子组合内采取全局搜索的方法进行遍历，试图不遗漏地寻找每大类因子中的最优组合。测算因子组合的具体方法如下所述：

- 1、首先分别计算各因子在横向和纵向两个维度的得分，并以两个维度平均分作为该因子总得分，对于一致预期指标和市场类因子，只计算其横向维度上的得分，并以此作为总得分；
- 2、其次对组合中所有因子的总得分等权重求和，作为该大类因子的总得分，在构建因子组合时，若涉及到金融类企业无法计算的因子，只在非金融企业中计算该因子的得分，并以组合所有因子的平均分作为非金融企业的总得分；对于金融类企业则只计算组合中其余因子的平均得分；
- 3、最后分别测试排名前后 50 只股票、排名前后十分之一股票、排名前后五分之一的股票以及排名前后三分之一的股票构建的多空组合的表现，为确保以不同数量的股票构建投资组合时因子的持续有效性，以上述四种投资组合的累计收益、月均收益、差异的显著性水平、因子组合的序关系 IC 以及 Top 组战胜 Bottom 组的频率的均值作为衡量多因子组合优劣的指标；

实际上在最后选择各风格指标的最优因子组合时，我们并没有机械的选择某一个或者某几个评价标准最高的组合做为最终的因子组合，而是先选出相对表现最好的若干组因子组合，再在这些组合中进行人为的判断确定最终的因子组合。

2、风格指标表现

以 2006 年 1 月到 2011 年 5 月为回测区间，经过充分测试我们分别选择两到三个因子等分等权重相加形成风格指标的得分，各风格指标表现如下：

价值指标

经过测试，我们选择市现率(PCF)、企业价值倍数(EVtoEBITDA)以及滚动一致预期市盈率相对盈利增长比率(FR_PEG)三个因子共同构成价值指标。事实上，由于我们只对非金融类企业计算企业价值倍数，所以金融类企业的价值指标只包含市现率和滚动一致预期市盈率相对盈利增长比率两个指标。

我们对价值指标得分从高到低排序，将待选股票池中股票分成五组，等权重配置形成WR、MWR、MMR、MLR以及LR五个组合，并以待选股票池中所有股票等权重配置为基准对价值指标表现进行评价。

表 1: 价值指标分组表现

	WR	MWR	MMR	MLR	LR	BenchMark
均值	4.21%	3.79%	3.43%	3.42%	2.89%	3.55%
标准差	12.28%	12.20%	12.22%	12.51%	12.83%	12.35%
T 统计量	3.18	2.43	-1.44	-1.04	-3.19	-
战胜基准频率	67.19%	56.25%	35.94%	45.31%	34.38%	-
信息比率	0.40	0.30	-0.18	-0.13	-0.40	-
夏普比率	0.32	0.29	0.26	0.25	0.20	0.27
单月最大跌幅	-26.38%	-25.89%	-26.19%	-25.12%	-26.98%	-26.10%
单月最大超额损失	-4.27%	-1.77%	-1.90%	-2.48%	-4.72%	-

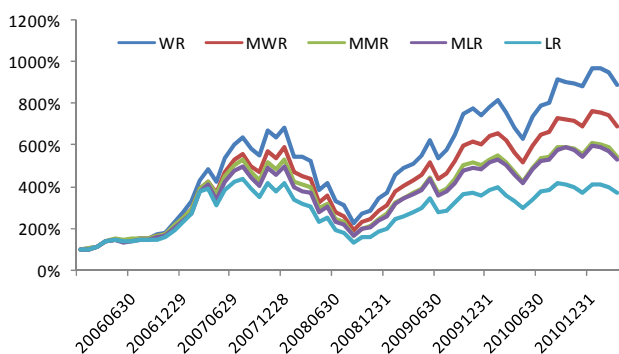
资料来源：招商证券研发中心，聚源数据

注：WR、MWR、MMR、MLR 以及 LR 依次表示按指标得分从高到低排序时 Top1/5、1/5-2/5、2/5-3/5、3/5-4/5 以及 Bottom1/5 的股票等权重形成的组合，BenchMark 为股票池中所有股票的等权重组合，每月再平衡一次。

综合来看，在我们的回测区间（2006 年 1 月到 2011 年 5 月）内，价值指标对股票下个月的表现有较好的预测能力。按照价值指标得分高低排序形成的五个组合月均收益以及相对基准的胜率单调递减；各个组合的 T 统计量也说明价值指标得分高低对股票下月的表现的优劣有显著的区分度；价值指标得分排序与股票下月收益排序之间的相关系数（序关系 IC）的均值为 5.28%。

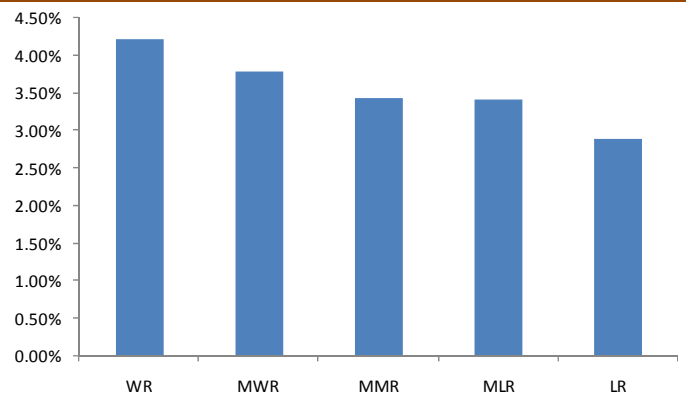
以 Top 组 WR 和 Bottom 组 LR 对比来考察，价值指标也展示出了出色的选股能力。做多 Top 组做空 Bottom 组的多空策略（L/S）五年多时间内累计可以获得 124.57% 的收益，同时多空策略在回测区间内发生的回撤也较小，在滚动 12 个月的基础上来看，这一策略在回测区间内没有发生亏损。

图 1: 价值指标分组累计收益走势



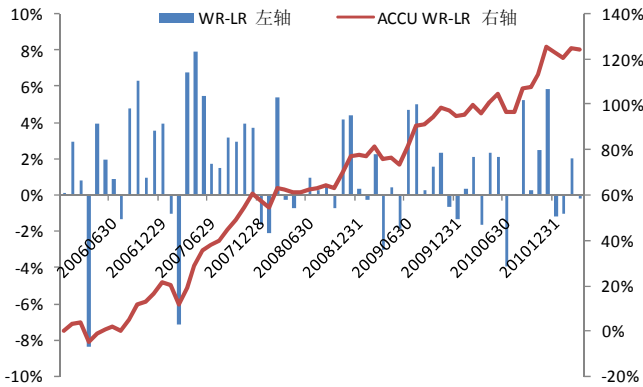
资料来源：招商证券研发中心，聚源数据

图 2: 价值指标分组月平均收益



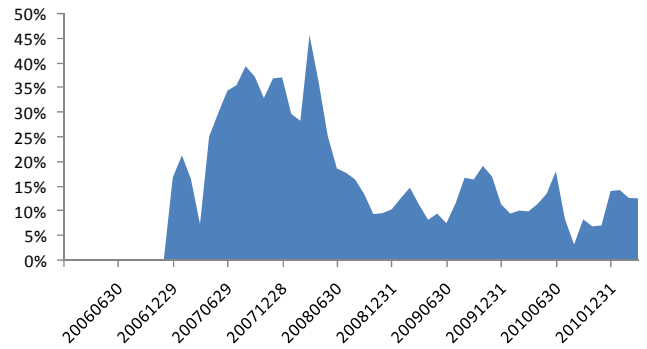
资料来源：招商证券研发中心，聚源数据

图 3: 价值指标 L/S 累计收益走势



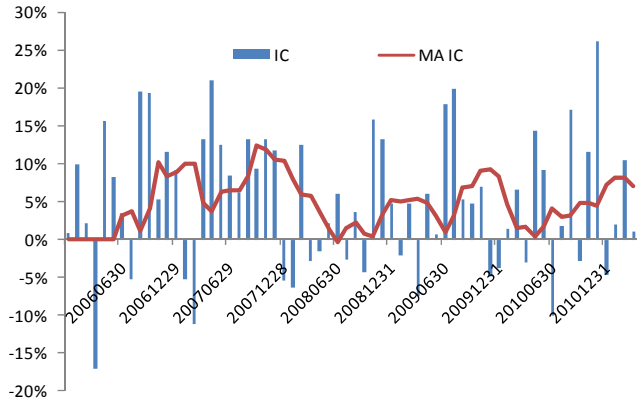
资料来源: 招商证券研发中心, 聚源数据

图 4: 价值指标 L/S 滚动 12 个月累计收益



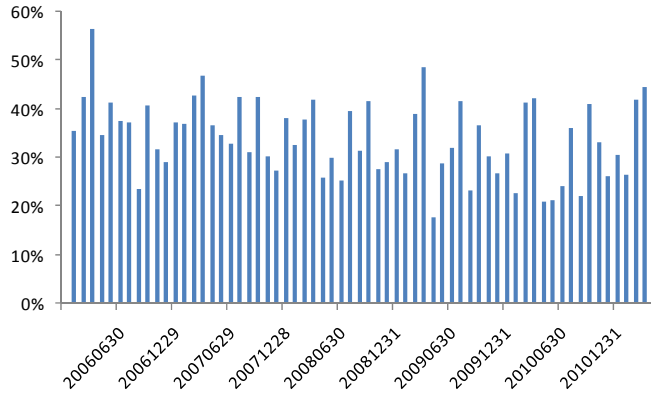
资料来源: 招商证券研发中心, 聚源数据

图 5: 价值指标序关系 IC



资料来源: 招商证券研发中心, 聚源数据

图 6: 价值指标 Top 组合月换手率



资料来源: 招商证券研发中心, 聚源数据

成长指标

经过测试, 我们选择毛利润增长率(GPG)、总资产收益率增长率(ROAG)以及滚动一致预期净利润复合增长率(FR_NPG2)三个因子共同构成成长指标。

我们对成长指标得分从高到低排序, 将待选股票池中股票分成五组, 等权重配置形成 WR、MWR、MMR、MLR 以及 LR 五个组合, 并以待选股票池中所有股票等权重配置为基准对成长指标表现进行评价。

表 2: 成长指标分组表现

	WR	MWR	MMR	MLR	LR	BenchMark
均值	4.15%	3.54%	3.47%	3.28%	3.28%	3.55%
标准差	12.52%	12.20%	12.01%	12.49%	12.80%	12.35%
T 统计量	2.97	-0.05	-0.74	-2.28	-1.26	-
战胜基准频率	68.75%	53.13%	50.00%	39.06%	42.19%	-
信息比率	0.37	-0.01	-0.09	-0.29	-0.16	-
夏普比率	0.31	0.27	0.27	0.24	0.23	-
单月最大跌幅	-25.83%	-24.95%	-25.26%	-28.38%	-26.19%	-26.10%
单月最大超额损失	-2.70%	-2.23%	-2.38%	-2.43%	-4.98%	0.00%

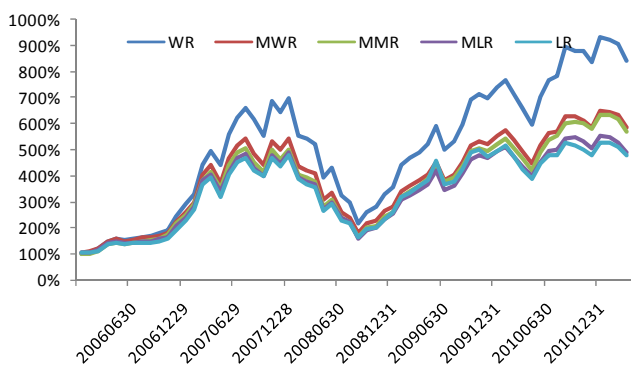
资料来源: 招商证券研发中心, 聚源数据

注: WR、MWR、MMR、MLR 以及 LR 依次表示按指标得分从高到低排序时 Top1/5、1/5-2/5、2/5-3/5、3/5-4/5 以及 Bottom1/5 的股票等权重行成的组合, BenchMark 为股票池中所有股票的等权重组合, 每月再平衡一次。

综合来看，在我们的回测区间（2006年1月到2011年5月）内，成长指标对股票下个月的表现预测能力较弱。虽然五个组合收益率递减，但每个组合间收益的差距并不明显，同时成长指标的序关系 IC 均值只有 2.37%。

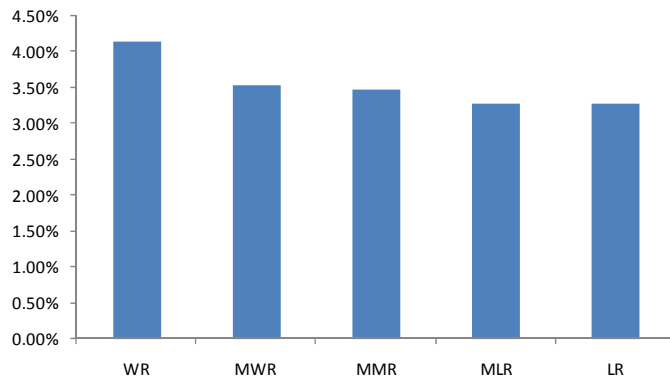
以 Top 组 WR 和 Bottom 组 LR 对比来考察，成长指标展现出了一定的周期性。做多 Top 组做空 Bottom 组的多空策略（L/S）五年多时间内累计获得 68.84% 的收益，但在 2008 年到 2009 年中近一年半的时间内 Bottom 组显著优于 Top 组，表现在多空策略累计 12 个月收益图上为 2008 年中到 2009 年底的连续亏损。

图 7：成长指标分组累计收益走势



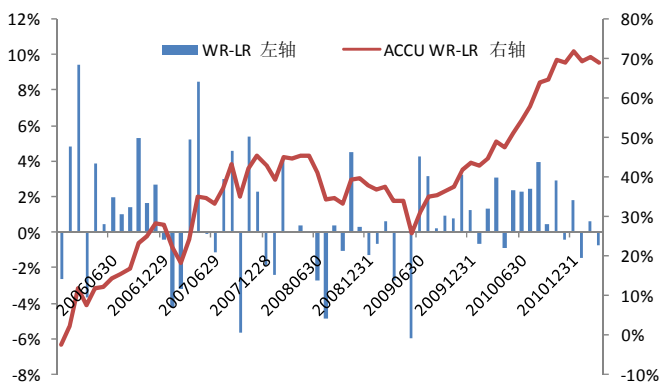
资料来源：招商证券研发中心，聚源数据

图 8：成长指标分组月平均收益



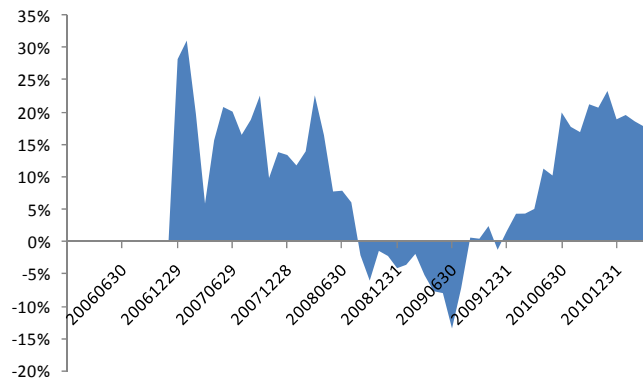
资料来源：招商证券研发中心，聚源数据

图 9：成长指标 L/S 累计收益走势



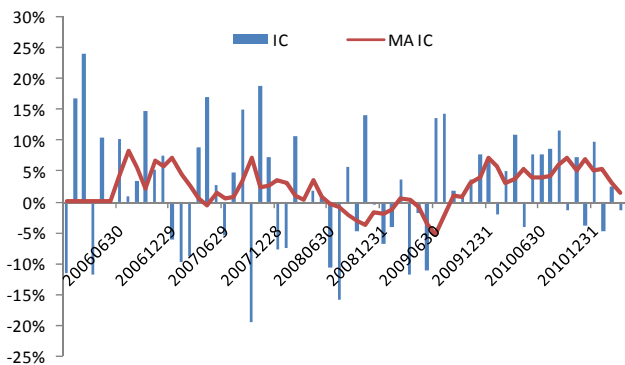
资料来源：招商证券研发中心，聚源数据

图 10：成长指标 L/S 滚动 12 个月累计收益



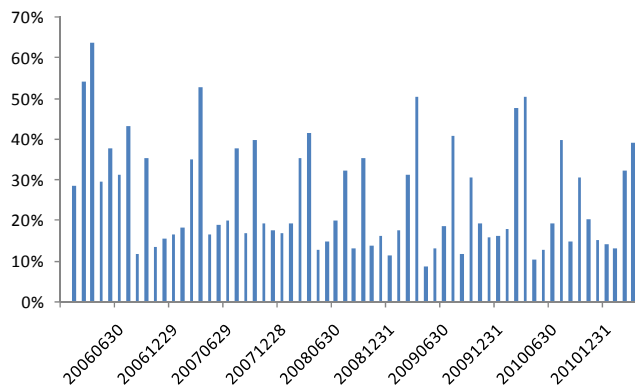
资料来源：招商证券研发中心，聚源数据

图 11：成长指标序关系 IC



资料来源：招商证券研发中心，聚源数据

图 12：成长指标 Top 组合月换手率



资料来源：招商证券研发中心，聚源数据

质量指标

经过测试，我们选择销售毛利率(GPM)以及净资产周转率(TAT)两个因子共同构成质量指标。

我们对质量指标得分从高到低排序，将待选股票池中股票分成五组，等权重配置形成WR、MWR、MMR、MLR以及LR五个组合，并以待选股票池中所有股票等权重配置为基准对质量指标表现进行评价。

表 3: 质量指标分组表现

	WR	MWR	MMR	MLR	LR	BenchMark
均值	4.04%	3.72%	3.48%	3.29%	3.22%	3.55%
标准差	11.80%	12.16%	12.23%	12.91%	12.96%	12.35%
T 统计量	2.20	1.64	-0.85	-1.70	-1.65	-
战胜基准频率	62.50%	54.69%	46.88%	35.94%	39.06%	-
信息比率	0.28	0.21	-0.11	-0.21	-0.21	-
夏普比率	0.32	0.28	0.26	0.23	0.23	0.27
单月最大跌幅	-26.15%	-25.12%	-25.80%	-26.41%	-28.61%	-26.10%
单月最大超额损失	-3.10%	-1.68%	-1.75%	-3.37%	-3.70%	-

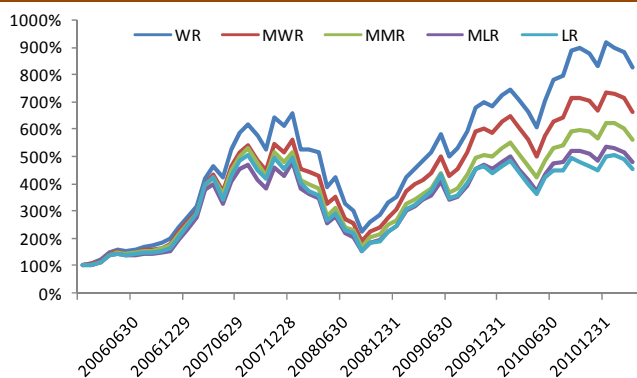
资料来源：招商证券研发中心，聚源数据

注：WR、MWR、MMR、MLR 以及 LR 依次表示按指标得分从高到低排序时 Top1/5、1/5-2/5、2/5-3/5、3/5-4/5 以及 Bottom1/5 的股票等权重行成的组合，BenchMark 为股票池中所有股票的等权重组合，每月再平衡一次。

综合来看，在我们的回测区间（2006 年 1 月到 2011 年 5 月）内，质量指标对股票下个月的表现有一定的预测能力，但预测能力没有价值指标那么强。按照质量指标得分高低排序形成的五个组合月均收益以及相对基准的胜率基本上单调递减；各个组合的 T 统计量也说明质量指标得分高低对股票下月的表现的优劣在单侧 5% 显著性水平下有显著的区分度；同时，质量指标得分排序与股票下月收益排序之间的相关系数（序关系 IC）的均值为 3.02%。

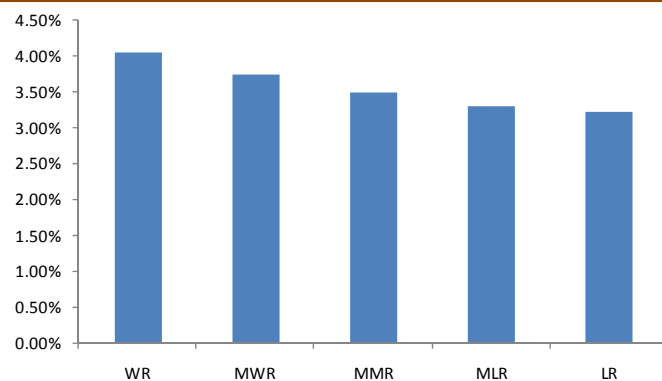
以 Top 组 WR 和 Bottom 组 LR 对比来考察，质量指标也展示出了一定的选股能力，但同时也展现出了一定的周期性。做多 Top 组做空 Bottom 组的多空策略（L/S）五年多时间内累计可以获得 63.47% 的收益，但多空策略在回测区间内发生几次较大的回撤，在滚动 12 个月的基础上来看，这一策略在 2007 年以及 2009 年均发生过一定程度的亏损。

图 13: 质量指标分组累计收益走势



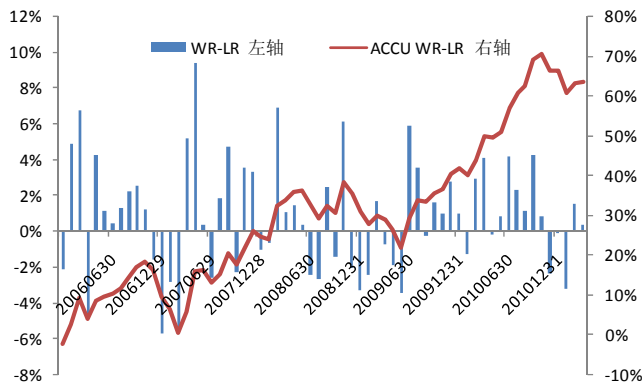
资料来源：招商证券研发中心，聚源数据

图 14: 质量指标分组月平均收益



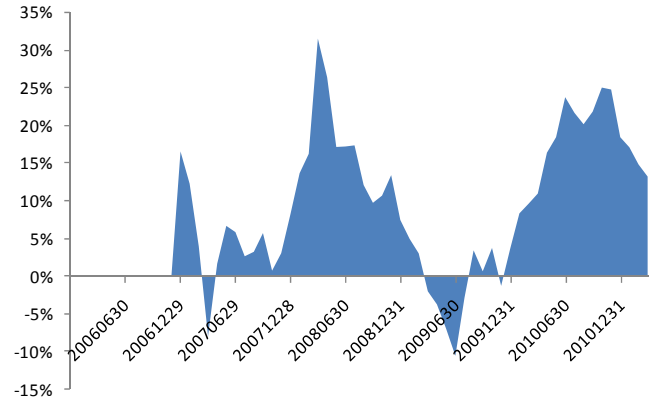
资料来源：招商证券研发中心，聚源数据

图 15: 质量指标 L/S 累计收益走势



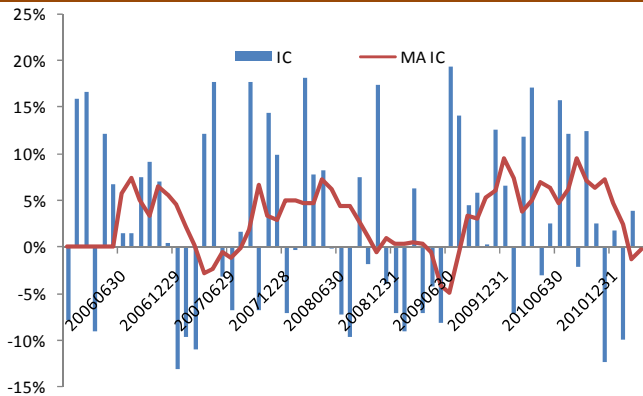
资料来源: 招商证券研发中心, 聚源数据

图 16: 质量指标 L/S 滚动 12 个月累计收益



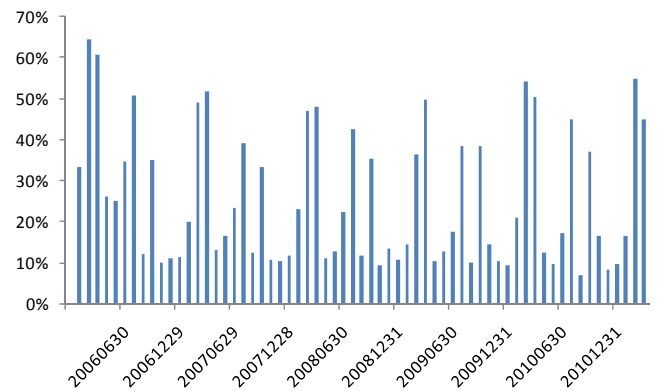
资料来源: 招商证券研发中心, 聚源数据

图 17: 质量指标序关系 IC



资料来源: 招商证券研发中心, 聚源数据

图 18: 质量指标 Top 组合月换手率



资料来源: 招商证券研发中心, 聚源数据

市场指标

经过测试, 我们选择过去一个月股价涨幅(CHG_1M)、过去 20 交易日股票平均换手率(TurnOver_AVG20)以及股票当前价格(MonthPrice)三个因子共同构成市场指标。

我们对市场指标得分从高到低排序, 将待选股票池中股票分成五组, 等权重配置形成WR、MWR、MMR、MLR 以及 LR 五个组合, 并以待选股票池中所有股票等权重配置为基准对市场指标表现进行评价。

表 4: 市场指标分组表现

	WR	MWR	MMR	MLR	LR	BenchMark
均值	4.76%	4.16%	3.71%	3.04%	2.06%	3.55%
标准差	12.93%	12.52%	12.50%	12.10%	12.19%	12.35%
T 统计量	4.74	3.50	1.58	-3.22	-5.67	-
战胜基准频率	76.56%	76.56%	56.25%	28.13%	18.75%	-
信息比率	0.59	0.44	0.20	-0.40	-0.71	-
夏普比率	0.35	0.31	0.27	0.23	0.15	0.27
单月最大跌幅	-25.91%	-25.65%	-27.09%	-26.65%	-29.36%	-26.10%
单月最大超额损失	-2.72%	-3.16%	-1.47%	-4.18%	-7.22%	-

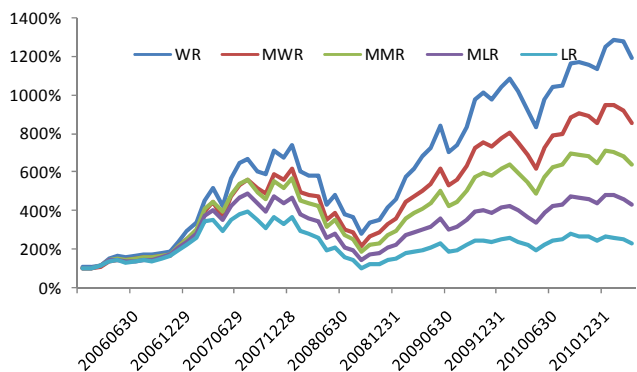
资料来源: 招商证券研发中心, 聚源数据

注: WR、MWR、MMR、MLR 以及 LR 依次表示按指标得分从高到低排序时 Top1/5、1/5-2/5、2/5-3/5、3/5-4/5 以及 Bottom1/5 的股票等权重行成的组合, BenchMark 为股票池中所有股票的等权重组合, 每月再平衡一次。

综合来看，在我们的回测区间（2006年1月到2011年5月）内，市场指标对股票下个月的表现有出色的预测能力。五个组合月均收益以及相对基准的胜率单调递减；各个组合的T统计量也说明市场指标得分高低对股票下月的表现的优劣有显著的分度；市场指标序关系 IC 的均值高达 11.39%。

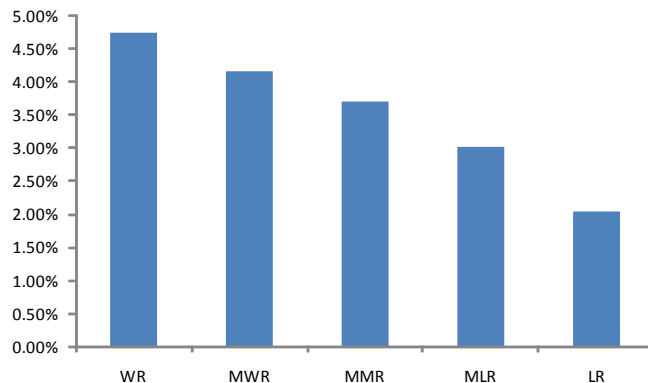
以 Top 组 WR 和 Bottom 组 LR 对比来考察，市场指标展示出了出色的选股能力。做多 Top 组做空 Bottom 组的多空策略（L/S）五年多时间内累计可以获得 423.53% 的收益，同时多空策略在回测区间内回撤较小。但是若以 Top 组与 Bottom 组的收益差作为指标收益，指标收益在 2009 以来发生明显下降。

图 19: 市场指标分组累计收益走势



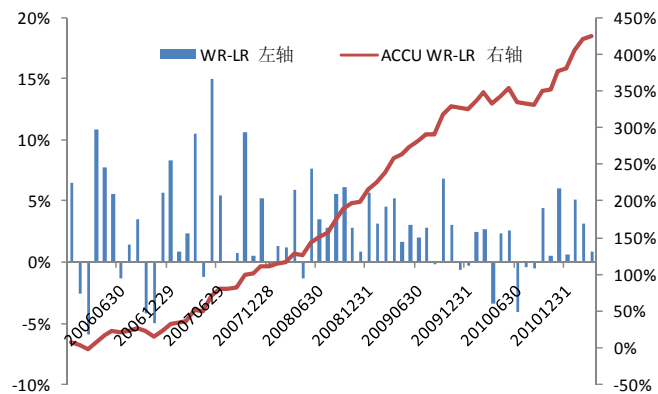
资料来源：招商证券研发中心，聚源数据

图 20: 市场指标分组月平均收益



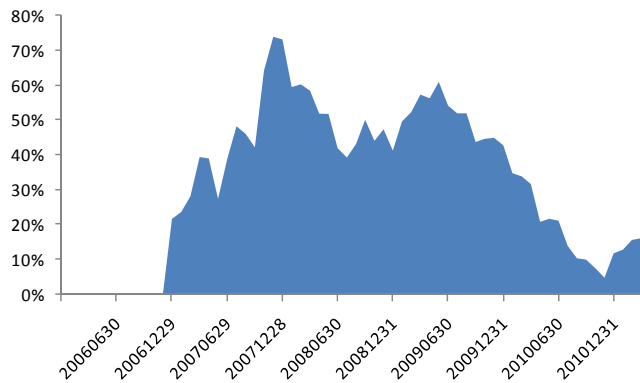
资料来源：招商证券研发中心，聚源数据

图 21: 市场指标 L/S 累计收益走势



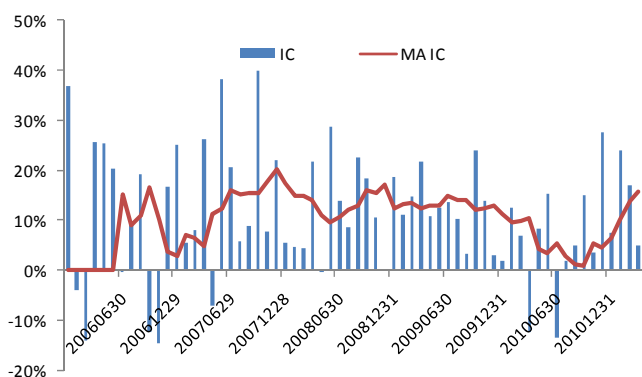
资料来源：招商证券研发中心，聚源数据

图 22: 市场指标 L/S 滚动 12 个月累计收益



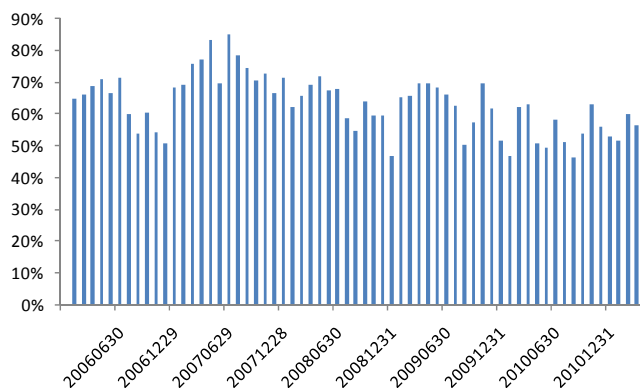
资料来源：招商证券研发中心，聚源数据

图 23: 市场指标序关系 IC



资料来源：招商证券研发中心，聚源数据

图 24: 市场指标 Top 组合月换手率



资料来源：招商证券研发中心，聚源数据

二、量化股票评分模型的构建

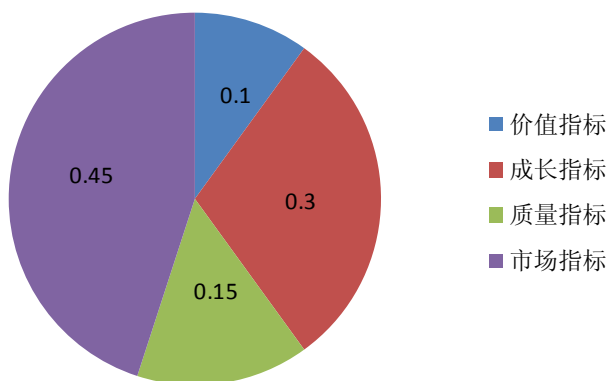
我们通过有条件的遍历构建了价值、成长、质量以及市场四类风格指标，风格指标相对于单因子在预测股票一个月时间窗内的表现时有所改善，但用单风格的指标对股票进行评价可能受市场风格影响会较大，因而我们希望将四类风格指标通过某种方法结合在一起，从而能对股票未来一个月的表现进行稳定的评价。

1、合成综合指标

将每一种风格指标分别看做一种资产，以前面得到的 Top 组相对于 Bottom 组的收益差作为风格指标的收益，则我们可以计算出每一种风格指标收益的均值以及不同风格间的方差-协方差矩阵，从而利用均值-方差模型计算出各风格的最优配置权重。

为了规避过度的数据挖掘，我们在计算风格收益的预期收益以及方差-协方差矩阵时只选择了前 48 个月的数据，最后 16 个月作为样本外数据。各风格指标权重见下图。

图 25: 各风格因子在综合因子中权重



资料来源：招商证券研发中心

2、综合指标历史表现

我们对综合指标得分从高到低排序，将待选股票池中股票分成五组，等权重配置形成 WR、MWR、MMR、MLR 以及 LR 五个组合，并以待选股票池中所有股票等权重配置为基准对综合指标表现进行评价。

表 5: 综合指标分组表现

	WR	MWR	MMR	MLR	LR	BenchMark
均值	4.91%	3.93%	3.50%	3.27%	2.11%	3.55%
标准差	12.71%	12.05%	12.13%	12.52%	12.67%	12.35%
T 统计量	6.15	3.09	-0.42	-2.25	-6.64	-
战胜基准频率	81.25%	67.19%	53.13%	34.38%	17.19%	-
信息比率	0.77	0.39	-0.05	-0.28	-0.83	-
夏普比率	0.37	0.30	0.27	0.24	0.15	-
单月最大跌幅	-25.78%	-24.65%	-25.60%	-26.41%	-29.75%	-26.10%
单月最大超额损失	-2.00%	-2.56%	-1.99%	-2.19%	-5.43%	-

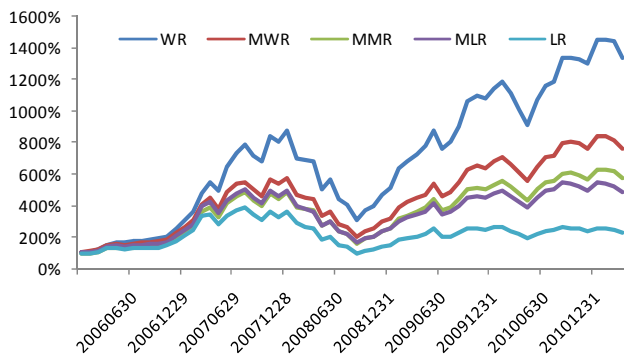
资料来源：招商证券研发中心，聚源数据

注：WR、MWR、MMR、MLR 以及 LR 依次表示按指标得分从高到低排序时 Top1/5、1/5-2/5、2/5-3/5、3/5-4/5 以及 Bottom1/5 的股票等权重行成的组合，BenchMark 为股票池中所有股票的等权重组合，每月再平衡一次。

综合来看，在我们的回测区间（2006年1月到2011年5月）内，综合指标对股票下个月的表现有出色的预测能力。五个组合月均收益以及相对基准的胜率单调递减；各个组合的T统计量也说明综合指标得分高低对股票下月的表现的优劣有显著的区分度；综合指标序关系IC的均值高达10.73%。

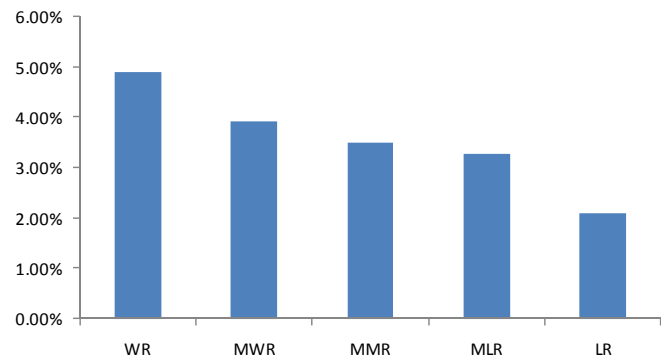
以Top组WR和Bottom组LR对比来考察，综合指标展示出了出色的选股能力。做多Top组做空Bottom组的多空策略（L/S）五年多时间内累计可以获得467.95%的收益，同时多空策略在回测区间内几乎没什么回撤，在滚动12个月的窗口上没有发生亏损，同时在2009到2010年间，指标的收益较市场指标有明显改善。

图 26: 综合指标分组累计收益走势



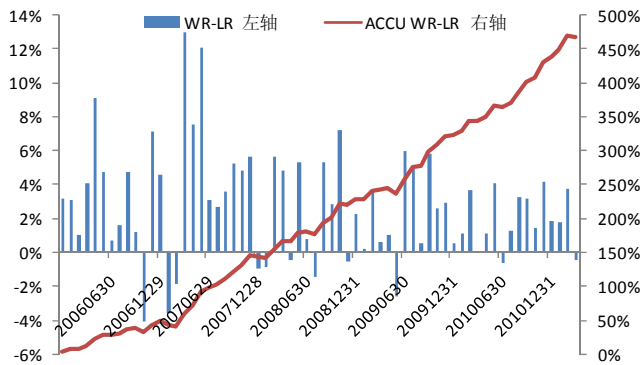
资料来源：招商证券研发中心，聚源数据

图 27: 综合指标分组月平均收益



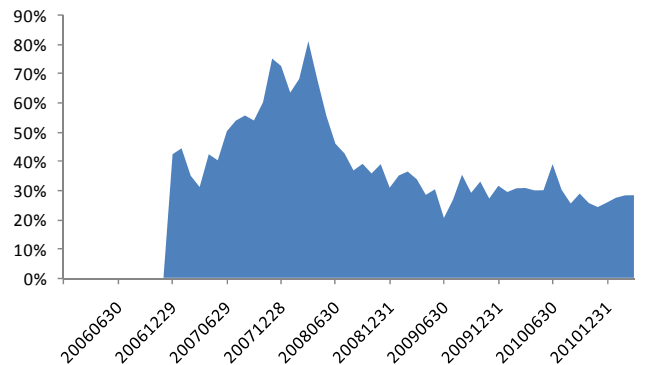
资料来源：招商证券研发中心，聚源数据

图 28: 综合指标 L/S 累计收益走势



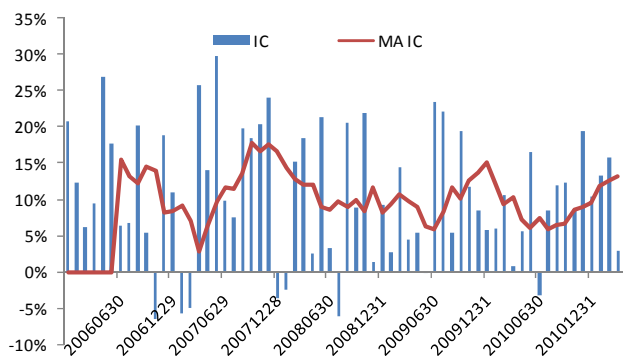
资料来源：招商证券研发中心，聚源数据

图 29: 综合指标 L/S 滚动 12 个月累计收益



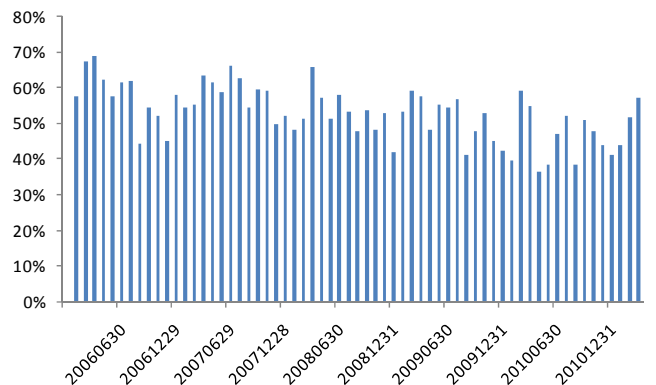
资料来源：招商证券研发中心，聚源数据

图 30: 综合指标序关系 IC



资料来源：招商证券研发中心，聚源数据

图 31: 综合指标 Top 组合月换手率



资料来源：招商证券研发中心，聚源数据

三、当前股票评分

前面我们构建了用于对股票评分的综合指标，回测结果显示这一综合指标可以很好的预测股票在一个月时间窗口内的表现。本部分将使用综合指标对 A 股市场的部分股票进行评分。这一评分完全基于数量化模型测算所得，与招商证券行业分析师对个股的评级无关。

我们对每个风格指标以及最后的综合指标都进行一次排序，依照排序从高到低依次赋予 100 到 1 分，因而每个股票的得分仅有相对的意义，100 分表示当前时刻在该风格上得分最高，1 分则表示当前时刻在该风格上得分最低。当前时刻股票评分如下：

表 6：部分股票当前评分（2011 年 8 月 1 日）

股票代码	股票名称	价值指标得分	成长指标得分	质量指标得分	市场指标得分	综合得分
000059	辽通化工	95	100	83	76	100
000584	友利控股	97	75	77	98	100
000936	华西村	96	98	42	99	100
002075	沙钢股份	100	94	79	93	100
600246	万通地产	83	87	94	99	100
600400	红豆股份	85	99	95	91	100
600565	迪马股份	88	100	36	99	100
600620	天宸股份	99	70	99	100	100
600795	国电电力	100	74	44	100	100
600871	S 仪化	71	96	91	91	100
600900	长江电力	97	78	88	98	100
601866	中海集运	69	76	70	100	100
601919	中国远洋	98	98	78	91	100
000553	沙隆达 A	48	97	84	90	99
600012	皖通高速	100	73	84	92	99
600050	中国联通	98	64	75	97	99
600100	同方股份	94	86	96	90	99
600236	桂冠电力	97	66	97	92	99
600282	南钢股份	99	93	55	87	99
600302	标准股份	29	99	69	92	99
600386	北巴传媒	88	79	96	95	99
600409	三友化工	95	98	100	57	99
600555	九龙山	30	77	77	99	99
600673	东阳光铝	97	82	93	90	99
600683	京投银泰	76	96	95	78	99
600819	耀皮玻璃	90	95	69	86	99
000886	海南高速	95	100	63	67	98
600099	林海股份	39	92	7	98	98
600170	上海建工	71	94	92	76	98
600173	卧龙地产	98	95	44	80	98
600288	大恒科技	76	93	93	74	98
600322	天房发展	84	81	81	90	98
600467	好当家	81	99	95	67	98
600585	海螺水泥	97	97	92	65	98
600667	太极实业	98	98	97	59	98
600724	宁波富达	79	94	96	75	98
600776	东方通信	82	92	21	93	98

股票代码	股票名称	价值指标得分	成长指标得分	质量指标得分	市场指标得分	综合得分
601186	中国铁建	68	36	77	100	98
601857	中国石油	99	44	70	99	98
000679	大连友谊	95	48	90	94	97
002231	奥维通信	47	99	98	56	97
600005	武钢股份	87	65	72	95	97
600031	三一重工	88	81	100	77	97
600428	中远航运	76	96	18	87	97
600488	天药股份	43	84	37	96	97
600651	飞乐音响	92	85	42	90	97
600759	正和股份	75	80	45	94	97
600797	浙大网新	71	99	89	63	97
600853	龙建股份	85	84	75	87	97
601390	中国中铁	59	34	57	100	97
601666	平煤股份	93	76	26	94	97
601918	国投新集	91	82	40	91	97
000043	中航地产	99	85	96	64	96
000157	中联重科	76	97	66	69	96
000401	冀东水泥	98	65	98	78	96
000663	永安林业	24	94	29	90	96
000830	鲁西化工	89	92	31	80	96
000897	津滨发展	41	57	53	99	96
002084	海鸥卫浴	86	68	38	94	96
002146	荣盛发展	87	72	82	88	96
600028	中国石化	96	18	89	99	96
600110	中科英华	57	95	16	87	96
600438	通威股份	88	55	32	97	96
600491	龙元建设	34	50	87	98	96
601600	中国铝业	63	44	29	100	96
000078	海王生物	75	72	93	85	95
000915	山大华特	94	92	98	50	95
000976	春晖股份	72	97	83	61	95
002085	万丰奥威	78	78	58	89	95
002092	中泰化学	98	90	80	65	95
002127	新民科技	92	86	56	81	95
002220	天宝股份	91	53	39	96	95
002242	九阳股份	84	62	51	94	95
600241	时代万恒	64	78	93	81	95
600775	南京熊猫	32	84	39	92	95
600832	东方明珠	61	38	40	100	95
601002	晋亿实业	79	93	97	59	95
601991	大唐发电	91	54	42	96	95
000096	广聚能源	41	52	12	100	94
000617	石油济柴	53	91	31	82	94
000928	中钢吉炭	27	100	89	51	94
002008	大族激光	95	89	97	52	94
002087	新野纺织	59	83	81	81	94
002122	天马股份	73	68	43	93	94
002203	海亮股份	28	62	73	95	94
600039	四川路桥	92	97	91	47	94
600278	东方创业	74	72	34	93	94

股票代码	股票名称	价值指标得分	成长指标得分	质量指标得分	市场指标得分	综合得分
600425	青松建化	98	98	98	35	94
600688	S 上石化	83	27	89	97	94
600690	青岛海尔	99	44	77	91	94
601007	金陵饭店	70	42	84	96	94
000591	桐君阁	40	83	98	74	93
002098	浔兴股份	79	67	100	73	93
002249	大洋电机	78	85	92	70	93
600018	上港集团	85	76	41	86	93
600221	海南航空	100	85	66	68	93
600309	烟台万华	58	89	95	64	93
600361	华联综超	52	90	99	59	93
600528	中铁二局	61	40	52	98	93
600621	上海金陵	50	62	83	91	93
600743	华远地产	97	85	87	64	93
600824	益民集团	66	54	62	94	93
601958	金钼股份	49	84	12	94	93
000045	深纺织 A	77	89	73	70	92
000601	韶能股份	100	76	30	81	92
000962	东方钽业	67	99	90	44	92
002027	七喜控股	43	77	64	88	92
002160	常铝股份	59	86	72	77	92
002209	达意隆	87	88	21	80	92
600273	华芳纺织	99	81	86	64	92
600297	美罗药业	60	88	23	85	92
600380	健康元	97	21	69	98	92
600593	大连圣亚	63	71	42	91	92
600594	益佰制药	89	70	98	71	92
600821	津劝业	52	93	31	79	92
600960	渤海活塞	100	50	90	80	92
000862	银星能源	100	61	81	77	91
000877	天山股份	100	91	98	38	91
600143	金发科技	93	94	100	34	91
600176	中国玻纤	51	100	99	30	91
600199	金种子酒	70	91	71	66	91
600250	南纺股份	68	60	46	93	91
600613	永生投资	22	60	90	92	91
600675	中华企业	90	35	64	95	91
600811	东方集团	79	97	15	70	91
600815	厦工股份	82	85	70	74	91
600820	隧道股份	67	75	41	86	91
600963	岳阳林纸	64	84	36	82	91
600987	航民股份	97	57	65	83	91
000055	方大集团	73	93	38	67	90
000530	大冷股份	93	65	72	79	90
000616	亿城股份	88	50	61	89	90
000652	泰达股份	53	30	68	98	90
002039	黔源电力	98	95	76	45	90
002133	广宇集团	72	78	54	81	90
600021	上海电力	72	67	75	83	90
600152	维科精华	94	93	98	35	90

股票代码	股票名称	价值指标得分	成长指标得分	质量指标得分	市场指标得分	综合得分
600158	中体产业	91	81	68	72	90
600350	山东高速	51	61	70	90	90
600423	柳化股份	93	44	87	86	90
600803	威远生化	35	68	26	94	90
600867	通化东宝	28	58	85	90	90
000050	深天马A	76	65	92	76	89
000060	中金岭南	82	38	66	93	89
000402	金融街	68	82	83	69	89
000682	东方电子	42	74	90	78	89
000822	山东海化	73	67	89	77	89
000983	西山煤电	93	86	95	49	89
002246	北化股份	24	93	68	70	89
600317	营口港	81	82	28	80	89
600439	瑞贝卡	31	91	55	71	89
600660	福耀玻璃	94	23	80	95	89
600761	安徽合力	97	69	50	77	89
601607	上海医药	99	83	60	62	89
601766	中国南车	84	71	18	87	89
000029	深深房A	10	92	87	65	88
000063	中兴通讯	97	56	47	81	88
000516	开元投资	84	28	58	96	88
000581	威孚高科	99	69	66	71	88
002144	宏达高科	85	89	34	66	88
600131	岷江水电	76	89	76	58	88
600195	中牧股份	91	60	73	77	88
600318	巢东股份	63	100	100	14	88
600375	星马汽车	39	78	57	82	88
600418	江淮汽车	100	50	21	87	88
600710	常林股份	65	70	77	77	88
601333	广深铁路	68	37	50	96	88
601588	北辰实业	35	46	30	97	88
000002	万科A	99	61	90	62	87
000573	粤宏远A	55	59	51	89	87
000651	格力电器	80	91	76	53	87
000789	江西水泥	100	100	99	11	87
002021	中捷股份	70	80	95	59	87
002083	孚日股份	89	88	91	46	87
600067	冠城大通	96	77	87	56	87
600210	紫江企业	92	11	63	98	87
600310	桂东电力	89	95	96	30	87
600527	江南高纤	42	68	69	83	87
600630	龙头股份	40	44	52	95	87
601006	大秦铁路	100	51	22	86	87
601107	四川成渝	82	57	27	89	87
000666	经纬纺机	82	90	99	37	86
000756	新华制药	48	10	71	100	86
002024	苏宁电器	80	56	77	79	86
002062	宏润建设	66	49	44	91	86
002100	天康生物	65	57	88	77	86
002211	宏达新材	61	82	37	75	86

股票代码	股票名称	价值指标得分	成长指标得分	质量指标得分	市场指标得分	综合得分
002216	三全食品	27	94	96	48	86
002229	鸿博股份	20	85	80	73	86
600061	中纺投资	15	88	71	72	86
600111	包钢稀土	94	90	100	27	86
600601	方正科技	85	25	7	99	86
600624	复旦复华	57	62	54	84	86
000031	中粮地产	77	20	47	97	85
000153	丰原药业	57	57	56	85	85
000158	常山股份	14	55	73	91	85
000560	昆百大A	97	42	76	80	85
000791	西北化工	21	61	56	89	85
000957	中通客车	54	59	66	82	85
002227	奥特迅	19	84	73	75	85
600020	中原高速	93	28	49	92	85
600197	伊力特	77	70	88	66	85
600198	大唐电信	56	58	68	82	85
600329	中新药业	72	31	85	90	85
600661	新南洋	31	58	50	90	85
600694	大商股份	74	99	85	28	85
000039	中集集团	87	95	97	26	84
000066	长城电脑	99	38	54	83	84
000407	胜利股份	96	39	31	89	84
000417	合肥百货	87	89	71	49	84
000564	西安民生	48	49	75	86	84
000902	中国服装	40	75	86	70	84
002016	世荣兆业	49	42	87	85	84
002064	华峰氨纶	53	35	48	94	84
002141	蓉胜超微	25	56	68	88	84
002175	广陆数测	59	92	89	43	84
600755	厦门国贸	78	18	23	99	84
600823	世茂股份	80	85	86	51	84
600846	同济科技	67	14	70	97	84
000090	深天健	67	97	86	32	83
002043	兔宝宝	54	70	91	66	83
002070	众和股份	54	35	84	89	83
002121	科陆电子	79	81	20	74	83
002182	云海金属	66	53	42	85	83
002212	南洋股份	50	79	6	88	83
002276	万马电缆	34	88	76	61	83
600265	景谷林业	62	50	82	80	83
600461	洪城水业	90	87	91	41	83
600736	苏州高新	36	80	97	60	83
600754	锦江股份	77	84	92	49	83
600869	三普药业	76	85	92	48	83
601088	中国神华	69	73	65	71	83
000159	国际实业	53	59	33	85	82
000761	本钢板材	15	67	60	84	82
000782	美达股份	68	51	88	75	82
000882	华联股份	27	59	48	87	82
002099	海翔药业	90	80	97	42	82

股票代码	股票名称	价值指标得分	成长指标得分	质量指标得分	市场指标得分	综合得分
002149	西部材料	74	58	26	83	82
002260	伊立浦	37	76	93	63	82
600171	上海贝岭	11	74	57	82	82
600460	士兰微	92	64	75	65	82
600628	新世界	76	55	61	79	82
600748	上实发展	84	67	60	70	82
600774	汉商集团	74	81	58	62	82
600809	山西汾酒	68	95	96	28	82
000418	小天鹅A	89	83	66	52	81
000678	襄阳轴承	90	67	46	69	81
000700	模塑科技	37	36	63	92	81
000788	西南合成	63	30	24	96	81
000837	秦川发展	69	50	57	82	81
000978	桂林旅游	68	96	32	46	81
002244	滨江集团	56	52	90	74	81
600006	东风汽车	71	20	48	96	81
600122	宏图高科	99	36	68	78	81
600253	天方药业	66	51	87	74	81
600789	鲁抗医药	95	47	55	76	81
601398	工商银行	70	38	1	99	81
601899	紫金矿业	86	58	81	68	81
000428	华天酒店	87	21	73	90	80
000631	顺发恒业	78	93	72	38	80
001696	宗申动力	84	29	18	94	80
002077	大港股份	66	87	94	41	80
002228	合兴包装	48	41	15	96	80
600220	江苏阳光	35	33	35	95	80
600360	华微电子	78	34	10	95	80
600495	晋西车轴	26	91	59	56	80
600598	北大荒	40	48	42	89	80
600626	申达股份	66	28	41	93	80
600717	天津港	91	42	87	73	80
600807	天业股份	57	90	61	50	80
600872	中炬高新	45	92	54	51	80
000419	通程控股	85	66	99	45	79
000548	湖南投资	78	64	51	71	79
001896	豫能控股	51	52	92	71	79
002026	山东威达	35	49	25	91	79
002163	中航三鑫	53	98	59	34	79
002261	拓维信息	86	81	69	51	79
600153	建发股份	75	37	71	82	79
600277	亿利能源	94	73	71	52	79
600370	三房巷	57	66	67	70	79
600569	安阳钢铁	34	18	36	98	79
600584	长电科技	96	73	62	52	79
600845	宝信软件	46	56	19	88	79
000023	深天地A	61	63	64	71	78
000590	紫光古汉	44	71	97	54	78
000627	天茂集团	77	20	3	100	78
000876	新希望	74	87	6	70	78

股票代码	股票名称	价值指标得分	成长指标得分	质量指标得分	市场指标得分	综合得分
000910	大亚科技	75	12	83	93	78
002097	山河智能	92	58	65	65	78
002219	独一味	5	88	64	66	78
600456	宝钛股份	69	96	37	39	78
600642	中能股份	80	10	11	99	78
600654	飞乐股份	21	35	5	99	78
600763	通策医疗	69	95	94	23	78
601699	潞安环能	57	84	72	54	78
601727	上海电气	74	21	23	96	78
000301	东方市场	29	17	42	98	77
000410	沈阳机床	91	60	79	57	77
000801	四川九洲	51	88	94	37	77
000883	湖北能源	85	74	63	54	77
002222	福晶科技	65	79	83	50	77
600183	生益科技	92	47	50	75	77
600208	新湖中宝	56	50	65	79	77
600237	铜峰电子	57	76	85	52	77
600432	吉恩镍业	43	48	34	86	77
600485	中创信测	81	90	70	37	77
600547	山东黄金	89	98	77	19	77
600590	泰豪科技	45	52	29	85	77
600874	创业环保	72	45	38	82	77
000011	深物业A	49	97	100	15	76
000552	靖远煤电	31	72	92	59	76
000780	平庄能源	30	78	53	67	76
000993	闽东电力	62	42	37	85	76
002129	中环股份	12	96	92	34	76
002147	方圆支承	62	95	51	37	76
600066	宇通客车	98	43	27	79	76
600090	啤酒花	50	66	82	63	76
600305	恒顺醋业	81	18	76	89	76
600368	五洲交通	38	74	72	63	76
600519	贵州茅台	60	82	79	50	76
600695	大江股份	4	56	88	80	76
600801	华新水泥	63	92	96	24	76
000036	华联控股	64	24	37	92	75
000062	深圳华强	45	17	51	95	75
000100	TCL 集团	46	21	90	87	75
000687	保定天鹅	15	31	35	95	75
000695	滨海能源	19	100	16	43	75
000729	燕京啤酒	87	23	73	83	75
000796	易食股份	25	55	87	72	75
002221	东华能源	86	39	67	75	75
600327	大东方	94	21	61	84	75
600448	华纺股份	22	63	85	69	75
600543	莫高股份	34	66	48	73	75
600875	东方电气	82	54	75	64	75
600884	杉杉股份	55	82	40	59	75
000793	华闻传媒	67	34	74	80	74
000887	中鼎股份	83	35	29	85	74

股票代码	股票名称	价值指标得分	成长指标得分	质量指标得分	市场指标得分	综合得分
000895	双汇发展	62	91	36	44	74
000911	南宁糖业	73	78	99	33	74
002049	晶源电子	70	53	38	76	74
002066	瑞泰科技	61	84	61	50	74
600160	巨化股份	37	91	99	25	74
600339	天利高新	89	87	95	23	74
600390	金瑞科技	58	53	94	61	74
600548	深 高 速	91	58	54	63	74
600597	光明乳业	48	50	90	66	74
600689	上海三毛	44	43	52	83	74
600975	新 五 丰	52	75	55	62	74
002011	盾安环境	32	89	95	33	73
002124	天邦股份	64	27	48	88	73
002269	美邦服饰	34	93	100	20	73
600008	首创股份	83	15	84	84	73
600026	中海发展	79	71	24	66	73
600192	长城电工	23	44	43	86	73
600289	亿阳信通	17	30	54	92	73
600398	凯诺科技	39	59	84	63	73
600507	方大特钢	90	83	44	43	73
600570	恒生电子	73	41	66	76	73
600572	康 恩 贝	56	72	72	58	73
600729	重庆百货	91	96	62	21	73
600740	山西焦化	41	51	90	67	73
000901	航天科技	31	86	88	42	72
000967	上风高科	30	79	86	51	72
002051	中工国际	42	82	94	40	72
002153	石基信息	46	88	65	44	72
002156	通富微电	95	40	5	87	72
002275	桂林三金	79	41	58	75	72
600053	中江地产	81	92	27	39	72
600229	青岛碱业	13	68	74	69	72
600551	时代出版	80	64	7	78	72
600602	广电电子	10	23	6	100	72
600703	三安光电	84	73	59	51	72
600808	马钢股份	65	13	33	95	72
000032	深桑达A	53	29	52	86	71
000735	罗 牛 山	9	22	35	97	71
000977	浪潮信息	88	96	81	16	71
000990	诚志股份	55	46	19	84	71
002030	达安基因	60	33	69	81	71
002218	拓日新能	39	99	83	19	71
002271	东方雨虹	29	71	78	60	71
600113	浙江东日	28	87	67	49	71
600416	湘电股份	88	59	45	61	71
600550	天威保变	89	61	28	65	71
600571	信 雅 达	59	54	82	63	71
600618	氯碱化工	18	78	89	54	71
600742	一汽富维	96	53	82	50	71
000561	烽火电子	70	96	68	21	70

股票代码	股票名称	价值指标得分	成长指标得分	质量指标得分	市场指标得分	综合得分
000859	国风塑业	30	77	81	53	70
002020	京新药业	54	83	71	47	70
002037	久联发展	55	75	78	49	70
002140	东华科技	6	93	71	43	70
002154	报喜鸟	54	83	59	49	70
002185	华天科技	98	47	43	64	70
002195	海隆软件	85	97	94	11	70
002238	天威视讯	84	89	59	33	70
002258	利尔化学	60	72	37	61	70
600405	动力源	75	66	70	52	70
600489	中金黄金	82	66	67	52	70
600865	百大集团	34	66	39	70	70
000885	同力水泥	87	84	95	24	69
002081	金螳螂	29	97	95	18	69
002206	海利得	87	81	41	44	69
002210	飞马国际	90	99	51	15	69
002273	水晶光电	81	79	64	43	69
600019	宝钢股份	95	31	38	76	69
600433	冠豪高新	41	73	78	52	69
600493	凤竹纺织	26	48	84	72	69
600587	新华医疗	23	95	64	34	69
600718	东软集团	41	21	54	91	69
600791	京能置业	76	79	81	39	69
600843	上工申贝	1	14	75	97	69
601-	出版传媒	40	23	82	84	69
000049	德赛电池	77	98	99	7	68
000527	美的电器	93	53	20	69	68
000540	中天城投	44	64	80	57	68
000698	沈阳化工	93	62	43	53	68
000982	中银绒业	45	86	12	60	68
002155	辰州矿业	95	90	97	12	68
600068	葛洲坝	58	48	14	82	68
600126	杭钢股份	81	45	81	61	68
600397	安源股份	23	64	92	56	68
600466	迪康药业	4	77	52	68	68
600784	鲁银投资	86	100	89	9	68
600889	南京化纤	98	75	13	53	68
601808	中海油服	69	52	27	73	68
002152	广电运通	52	80	62	48	67
002170	芭田股份	26	66	95	50	67
002230	科大讯飞	41	89	98	22	67
002254	烟台氨纶	62	57	59	62	67
600169	太原重工	52	15	32	93	67
600190	锦州港	33	10	63	94	67
600196	复星医药	7	19	74	92	67
600200	江苏吴中	2	78	78	60	67
600351	亚宝药业	57	13	63	92	67
600429	三元股份	8	46	29	88	67
600567	山鹰纸业	92	32	7	88	67
600592	龙溪股份	59	72	13	67	67

股票代码	股票名称	价值指标得分	成长指标得分	质量指标得分	市场指标得分	综合得分
600631	百联股份	89	84	35	41	67
000538	云南白药	34	83	74	45	66
000828	东莞控股	86	44	56	64	66
002053	云南盐化	81	59	88	44	66
002073	软控股份	55	71	56	53	66
002090	金智科技	33	32	51	83	66
002103	广博股份	68	23	44	84	66
600213	亚星客车	1	74	88	58	66
600266	北京城建	95	44	71	55	66
600330	天通股份	20	40	86	74	66
600373	中文传媒	99	91	78	14	66
600589	广东榕泰	76	63	7	73	66
600636	三爱富	35	98	99	10	66
600782	新钢股份	60	81	80	37	66
000020	深华发A	21	62	73	61	65
000858	五粮液	73	39	71	66	65
000906	南方建材	83	83	46	36	65
000920	南方汇通	46	59	93	48	65
002128	露天煤业	67	10	75	88	65
002132	恒星科技	96	68	30	47	65
002159	三特索道	92	81	67	29	65
600022	济南钢铁	67	22	25	89	65
600470	六国化工	27	58	89	55	65
600560	金自天正	78	42	36	71	65
600805	悦达投资	91	87	60	26	65
600841	上柴股份	20	38	97	66	65
000655	金岭矿业	83	68	69	42	64
000702	正虹科技	17	71	34	66	64
000929	兰州黄河	50	39	25	81	64
000980	金马股份	51	39	16	82	64
002183	怡亚通	26	77	82	45	64
002193	山东如意	76	45	40	67	64
002196	方正电机	44	99	88	10	64
600268	国电南自	34	87	60	39	64
600337	美克股份	36	91	64	29	64
600533	栖霞建设	56	6	27	97	64
600639	浦东金桥	54	75	90	35	64
600835	上海机电	71	72	93	32	64
601872	招商轮船	32	7	9	100	64
000006	深振业A	87	42	68	57	63
000570	苏常柴A	75	8	14	96	63
000826	桑德环境	55	87	43	37	63
000889	渤海物流	13	69	95	47	63
000951	中国重汽	60	23	85	73	63
002241	歌尔声学	58	90	83	21	63
600219	南山铝业	96	25	8	83	63
600764	中电广通	49	42	22	78	63
600829	三精制药	83	22	44	78	63
600966	博汇纸业	69	29	33	79	63
600991	广汽长丰	70	64	69	46	63

股票代码	股票名称	价值指标得分	成长指标得分	质量指标得分	市场指标得分	综合得分
601001	大同煤业	76	43	22	73	63
601328	交通银行	87	39	1	90	63
000635	英力特	96	67	92	24	62
000890	法尔胜	69	13	6	97	62
000989	九芝堂	94	15	22	85	62
002006	精功科技	72	100	99	2	62
600188	兖州煤业	74	61	91	38	62
600243	青海华鼎	35	60	20	71	62
600336	澳柯玛	42	44	71	65	62
600372	中航电子	1	69	84	59	62
600517	置信电气	88	24	30	79	62
600536	中国软件	71	73	24	51	62
600580	卧龙电气	57	9	28	94	62
600798	宁波海运	72	95	21	25	62
600828	成商集团	66	32	74	68	62
000596	古井贡酒	38	83	98	22	61
000599	青岛双星	71	1	73	96	61
000703	恒逸石化	4	53	62	73	61
000739	普洛股份	63	33	53	73	61
000938	紫光股份	53	38	75	65	61
600081	东风科技	93	56	77	39	61
600252	中恒集团	72	99	88	8	61
600303	曙光股份	84	49	43	57	61
600321	国栋建设	28	45	15	81	61
600420	现代制药	86	26	88	60	61
600449	赛马实业	66	54	61	54	61
600503	华丽家族	94	84	58	24	61
600978	宜华木业	85	9	36	88	61
000425	徐工机械	78	57	75	44	60
000571	新大洲A	71	45	49	61	60
000799	酒鬼酒	73	86	86	19	60
000829	天音控股	56	16	17	92	60
000973	佛塑科技	50	87	58	31	60
000988	华工科技	37	45	64	65	60
002074	东源电器	45	68	89	39	60
002094	青岛金王	6	92	40	41	60
002123	荣信股份	54	80	65	37	60
002272	川润股份	63	63	28	56	60
600115	东方航空	94	75	82	22	60
600215	长春经开	71	27	27	79	60
600831	广电网络	84	65	96	24	60
000558	莱茵置业	41	21	77	77	59
000898	鞍钢股份	62	9	23	93	59
002054	德美化工	42	25	12	90	59
002095	生意宝	60	19	43	81	59
002119	康强电子	52	16	33	87	59
002239	金飞达	44	40	5	86	59
600048	保利地产	70	54	91	40	59
600086	东方金钰	62	99	93	6	59
600093	禾嘉股份	5	92	79	28	59

股票代码	股票名称	价值指标得分	成长指标得分	质量指标得分	市场指标得分	综合得分
600095	哈高科	21	75	44	51	59
600359	新农开发	78	24	39	76	59
600637	广电信息	24	97	18	30	59
600674	川投能源	77	51	14	66	59
000528	柳工	80	41	19	69	58
000550	江铃汽车	96	29	67	56	58
000610	西安旅游	11	73	70	50	58
000625	长安汽车	93	6	11	93	58
000792	盐湖股份	55	52	56	56	58
000868	安凯客车	63	47	62	55	58
000997	新大陆	42	35	53	72	58
002061	江山化工	73	38	77	55	58
002106	莱宝高科	88	94	88	8	58
600177	雅戈尔	77	16	27	84	58
600408	安泰集团	26	49	78	58	58
600879	航天电子	27	22	31	87	58
000488	晨鸣纸业	67	17	28	84	57
000680	山推股份	83	61	62	40	57
000732	福建三农	33	55	76	52	57
000835	四川圣达	6	29	68	81	57
002161	远望谷	47	98	89	9	57
600011	华能国际	45	2	11	100	57
600016	民生银行	98	25	2	89	57
600035	楚天高速	95	18	29	76	57
600054	黄山旅游	74	79	63	30	57
600150	中国船舶	49	66	93	33	57
600738	兰州民百	59	69	57	41	57
600859	王府井	82	62	72	36	57
600886	国投电力	47	5	10	98	57
000721	西安饮食	27	62	79	46	56
002004	华邦制药	54	62	53	48	56
002104	恒宝股份	65	53	44	51	56
002180	万力达	32	92	83	17	56
002232	启明信息	73	37	9	77	56
600017	日照港	24	17	8	95	56
600156	华升股份	9	85	31	48	56
600189	吉林森工	23	49	85	54	56
600563	法拉电子	96	66	90	19	56
600577	精达股份	28	56	89	45	56
600725	云维股份	86	19	41	74	56
600851	海欣股份	12	71	10	69	56
601898	中煤能源	56	20	47	78	56
000544	中原环保	39	70	37	47	55
000753	漳州发展	23	18	49	84	55
000812	陕西金叶	49	12	43	87	55
002009	天奇股份	56	88	97	11	55
600127	金健米业	34	47	11	76	55
600352	浙江龙盛	70	24	8	85	55
600371	万向德农	38	10	18	94	55
600406	国电南瑞	23	82	65	36	55

股票代码	股票名称	价值指标得分	成长指标得分	质量指标得分	市场指标得分	综合得分
600525	长园集团	51	51	58	51	55
600616	金枫酒业	47	25	59	74	55
600818	中路股份	7	30	55	81	55
601003	柳钢股份	19	21	47	83	55
601939	建设银行	41	19	1	97	55
000713	丰乐种业	57	43	15	70	54
002101	广东鸿图	49	76	74	31	54
002110	三钢闽光	78	32	71	56	54
002197	证通电子	43	98	84	8	54
002234	民和股份	84	96	100	2	54
600163	福建南纸	47	52	61	50	54
600178	东安动力	46	3	18	98	54
600223	鲁商置业	90	23	34	68	54
600356	恒丰纸业	91	7	10	91	54
600379	宝光股份	26	31	41	76	54
600578	京能热电	47	68	7	61	54
600648	外高桥	36	79	96	20	54
600888	新疆众和	19	53	75	53	54
000589	黔轮胎A	40	1	17	99	53
000637	茂化实华	21	8	20	95	53
000888	峨眉山A	55	34	68	60	53
002078	太阳纸业	99	26	55	53	53
002115	三维通信	75	47	20	59	53
002157	正邦科技	86	51	17	55	53
600117	西宁特钢	68	95	97	5	53
600121	郑州煤电	15	71	48	48	53
600136	道博股份	78	52	53	44	53
600307	酒钢宏兴	75	70	80	24	53
600582	天地科技	66	34	36	64	53
600825	新华传媒	63	24	63	67	53
600838	上海九百	31	74	36	43	53
000061	农产品	56	63	24	49	52
000960	锡业股份	80	85	40	21	52
002125	湘潭电化	50	57	71	41	52
002167	东方锆业	50	100	78	4	52
002213	特尔佳	36	48	52	57	52
600058	五矿发展	29	79	36	40	52
600075	新疆天业	84	74	93	15	52
600211	西藏药业	67	70	17	47	52
600248	延长化建	49	51	42	52	52
600325	华发股份	95	77	85	13	52
600393	东华实业	7	55	91	47	52
600500	中化国际	12	31	55	75	52
600796	钱江生化	31	26	64	72	52
000012	南玻A	78	48	92	32	51
000715	中兴商业	90	29	85	45	51
002071	江苏宏宝	70	65	7	54	51
002082	栋梁新材	79	33	40	58	51
002208	合肥城建	72	16	12	83	51
002226	江南化工	25	70	22	51	51

股票代码	股票名称	价值指标得分	成长指标得分	质量指标得分	市场指标得分	综合得分
600269	赣粤高速	86	6	21	89	51
600271	航天信息	62	80	84	18	51
600502	安徽水利	39	98	96	5	51
600545	新疆城建	23	17	26	86	51
600575	芜湖港	18	90	45	26	51
600995	文山电力	38	83	93	17	51
000667	名流置业	59	8	24	88	50
000671	阳光城	92	52	80	27	50
002014	永新股份	62	61	91	25	50
002031	巨轮股份	56	61	34	43	50
002057	中钢天源	23	86	36	32	50
002277	友阿股份	56	86	59	20	50
600000	浦发银行	100	46	2	64	50
600082	海泰发展	46	73	23	42	50
600148	长春一东	13	60	99	30	50
600232	金鹰股份	70	93	54	12	50
600263	路桥建设	45	48	46	53	50
600391	成发科技	21	78	86	27	50
601988	中国银行	75	16	1	93	50
000088	盐田港	19	23	18	85	49
000916	华北高速	79	5	11	92	49
000961	中南建设	79	27	94	44	49
000985	大庆华科	60	34	32	63	49
002029	七匹狼	48	74	67	28	49
002201	九鼎新材	57	89	51	17	49
002204	华锐铸钢	23	53	34	58	49
600089	特变电工	70	10	12	89	49
600280	南京中商	26	69	78	35	49
600362	江西铜业	69	68	40	34	49
600540	新赛股份	26	94	81	11	49
600663	陆家嘴	21	28	74	67	49
600697	欧亚集团	46	56	59	43	49
000514	渝开发	54	10	53	80	48
000878	云南铜业	61	20	49	69	48
000923	河北宣工	38	80	40	31	48
002032	苏泊尔	24	38	79	55	48
002040	南京港	19	82	80	24	48
002233	塔牌集团	36	94	96	7	48
600107	美尔雅	13	66	96	28	48
600108	亚盛集团	36	31	4	84	48
600300	维维股份	23	32	98	48	48
600376	首开股份	69	20	45	68	48
600497	驰宏锌锗	60	53	42	44	48
600644	乐山电力	89	98	70	4	48
601168	西部矿业	49	35	7	75	48
000070	特发信息	33	69	33	41	47
000709	河北钢铁	81	30	35	58	47
000797	中国武夷	53	7	45	82	47
000926	福星股份	79	43	70	40	47
002038	双鹭药业	36	62	37	45	47

股票代码	股票名称	价值指标得分	成长指标得分	质量指标得分	市场指标得分	综合得分
002224	三力士	47	29	12	77	47
600052	浙江广厦	14	1	48	97	47
600290	华仪电气	29	37	57	60	47
600295	鄂尔多斯	47	73	100	12	47
600459	贵研铂业	44	58	41	43	47
600510	黑牡丹	39	33	29	69	47
600573	惠泉啤酒	57	11	42	78	47
600721	百花村	61	47	97	27	47
000065	北方国际	16	74	42	40	46
000608	阳光股份	23	2	17	98	46
000790	华神集团	53	87	49	18	46
000850	华茂股份	22	60	22	53	46
000930	中粮生化	73	20	38	67	46
002041	登海种业	96	40	48	38	46
002118	紫鑫药业	28	100	90	4	46
002177	御银股份	64	96	74	6	46
002250	联化科技	40	48	83	40	46
600103	青山纸业	55	32	18	68	46
600119	长江投资	10	86	36	32	46
600377	宁沪高速	92	19	19	68	46
600876	洛阳玻璃	35	41	32	60	46
000021	长城开发	51	22	14	78	45
000632	三木集团	30	63	53	39	45
000707	双环科技	38	73	54	30	45
000869	张裕A	50	57	72	33	45
002033	丽江旅游	77	97	81	3	45
002067	景兴纸业	35	73	57	30	45
600010	包钢股份	1	76	76	36	45
600029	南方航空	93	80	73	11	45
600114	东睦股份	69	85	94	9	45
600125	铁龙物流	59	55	41	41	45
600343	航天动力	18	80	47	32	45
600662	强生控股	4	37	41	69	45
600677	航天通信	15	61	82	35	45
000028	一致药业	76	55	56	32	44
000422	湖北宜化	93	58	80	18	44
000522	白云山A	81	43	35	44	44
000546	光华控股	25	26	78	60	44
000821	京山轻机	7	64	66	42	44
000881	大连国际	92	61	70	19	44
600120	浙江东方	40	30	11	74	44
600227	赤天化	49	43	14	61	44
600348	阳泉煤业	33	70	62	30	44
600599	熊猫烟花	37	72	41	33	44
600638	新黄浦	37	83	66	19	44
600666	西南药业	31	38	84	46	44
600887	伊利股份	80	33	86	37	44
000151	中成股份	27	59	18	50	43
000919	金陵药业	80	8	16	81	43
002086	东方海洋	65	83	77	13	43

股票代码	股票名称	价值指标得分	成长指标得分	质量指标得分	市场指标得分	综合得分
002148	北纬通信	42	63	64	32	43
002236	大华股份	67	86	100	5	43
600059	古越龙山	43	82	56	20	43
600222	太龙药业	29	28	27	71	43
600267	海正药业	29	50	52	47	43
600475	华光股份	51	81	55	19	43
600566	洪城股份	17	39	79	50	43
600794	保税科技	80	67	85	16	43
600982	宁波热电	6	62	33	50	43
000069	华侨城A	64	37	66	42	42
000802	北京旅游	14	42	29	62	42
002003	伟星股份	72	65	57	24	42
002131	利欧股份	74	70	21	31	42
002190	成飞集成	5	77	21	45	42
002202	金风科技	39	12	15	84	42
600064	南京高科	61	77	39	21	42
600137	浪莎股份	28	69	69	27	42
600157	永泰能源	60	68	64	22	42
600231	凌钢股份	41	37	45	53	42
600319	亚星化学	65	52	74	27	42
600635	大众公用	49	37	4	75	42
600839	四川长虹	8	44	60	54	42
000338	潍柴动力	100	34	25	41	41
000585	东北电气	8	57	6	66	41
000690	宝新能源	58	2	6	96	41
000768	西飞国际	30	30	20	68	41
002058	威尔泰	6	18	86	67	41
002164	东力传动	53	82	9	32	41
002194	武汉凡谷	75	24	42	55	41
002237	恒邦股份	85	92	78	5	41
600151	航天机电	60	32	10	65	41
600586	金晶科技	38	67	34	32	41
600746	江苏索普	40	13	76	65	41
600827	友谊股份	45	69	86	18	41
600836	界龙实业	17	13	37	80	41
000529	广弘控股	6	71	87	25	40
000541	佛山照明	51	91	49	10	40
000800	一汽轿车	36	5	26	88	40
-	华润三九	92	13	61	54	40
002015	霞客环保	65	68	27	27	40
002173	山下湖	32	77	72	19	40
600201	金宇集团	29	43	55	47	40
600258	首旅股份	73	15	76	56	40
600323	南海发展	39	60	65	28	40
600581	八一钢铁	67	61	52	25	40
600606	金丰投资	54	14	44	68	40
600734	实达集团	48	62	94	16	40
600866	星湖科技	58	12	13	80	40
002022	科华生物	80	34	24	48	39
002069	獐子岛	44	56	40	36	39

股票代码	股票名称	价值指标得分	成长指标得分	质量指标得分	市场指标得分	综合得分
002080	中材科技	91	28	14	55	39
002116	中国海诚	75	41	54	37	39
002158	汉钟精机	50	58	57	30	39
002171	精诚铜业	23	35	53	53	39
600139	西部资源	16	52	35	48	39
600239	云南城投	39	54	46	36	39
600509	天富热电	63	62	62	22	39
600520	中发科技	18	73	86	19	39
600530	交大昂立	6	25	30	73	39
600649	城投控股	35	19	32	69	39
600802	福建水泥	24	80	99	10	39
000026	飞亚达A	26	85	79	13	38
000033	新都酒店	13	74	82	21	38
000685	中山公用	54	23	66	51	38
000786	北新建材	61	46	63	32	38
000825	太钢不锈	91	19	14	62	38
002076	雪莱特	18	48	49	46	38
002091	江苏国泰	38	40	59	43	38
002179	中航光电	22	87	83	11	38
002264	新华都	68	89	98	2	38
600096	云天化	34	59	61	29	38
600135	乐凯胶片	19	76	47	26	38
600653	中华控股	9	17	50	72	38
600976	武汉健民	46	33	67	46	38
000022	深赤湾A	86	49	32	30	37
000949	新乡化纤	64	11	74	59	37
002063	远光软件	59	31	91	31	37
002089	新海宜	56	47	34	38	37
600182	S佳通	45	2	55	83	37
600410	华胜天成	26	43	91	31	37
600512	腾达建设	10	17	23	79	37
600516	方大炭素	32	96	95	2	37
600612	老凤祥	33	96	82	5	37
600650	锦江投资	88	23	11	60	37
600665	天地源	42	37	48	46	37
600760	中航黑豹	47	44	54	37	37
600814	杭州解百	45	50	29	41	37
000423	东阿阿胶	55	47	60	30	36
000568	泸州老窖	79	45	29	35	36
000636	风华高科	89	63	17	23	36
000683	远兴能源	25	8	51	75	36
000813	天山纺织	6	72	92	19	36
002048	宁波华翔	97	24	42	39	36
600009	上海机场	83	69	84	10	36
600260	凯乐科技	14	15	47	71	36
600501	航天晨光	11	74	56	25	36
600756	浪潮软件	14	31	58	56	36
600778	友好集团	94	71	63	10	36
600850	华东电脑	20	91	72	9	36
000004	国农科技	2	84	84	16	35

股票代码	股票名称	价值指标得分	成长指标得分	质量指标得分	市场指标得分	综合得分
000531	穗恒运 A	87	11	16	67	35
000816	江淮动力	43	60	5	48	35
002138	顺络电子	32	22	18	68	35
002186	全聚德	52	39	89	27	35
002268	卫士通	63	78	94	8	35
600038	哈飞股份	25	74	47	21	35
600521	华海药业	28	63	59	25	35
600588	用友软件	24	47	91	26	35
600830	香溢融通	68	79	28	16	35
600861	北京城乡	15	24	73	55	35
600863	内蒙华电	84	22	9	61	35
600993	马应龙	4	22	55	66	35
000421	南京中北	80	56	48	20	34
000692	惠天热电	54	19	4	77	34
000905	厦门港务	28	71	79	17	34
000927	一汽夏利	22	21	60	58	34
000969	安泰科技	5	60	57	35	34
002046	轴研科技	64	44	49	31	34
002079	苏州固锲	9	54	10	55	34
002112	三变科技	62	10	14	75	34
002274	华昌化工	27	75	74	16	34
600062	双鹤药业	83	19	61	44	34
600458	时代新材	49	49	10	47	34
600469	风神股份	72	27	81	33	34
600557	康缘药业	46	46	81	25	34
000429	粤高速 A	52	31	40	45	33
000534	万泽股份	10	55	24	45	33
000539	粤电力 A	15	2	4	97	33
000650	仁和药业	32	30	83	39	33
000811	烟台冰轮	63	48	63	23	33
002056	横店东磁	64	77	39	14	33
002130	沃尔核材	18	39	63	43	33
600225	天津松江	77	20	17	57	33
600283	钱江水利	30	72	31	25	33
600481	双良节能	17	7	44	78	33
600804	鹏博士	27	65	30	29	33
600997	开滦股份	57	17	50	54	33
601111	中国国航	81	39	60	27	33
000150	宜华地产	7	5	46	83	32
000400	许继电气	51	34	69	34	32
000536	华映科技	83	80	13	17	32
000661	长春高新	22	20	83	49	32
000736	重庆实业	37	95	19	9	32
000979	中弘地产	90	67	98	5	32
002065	东华软件	33	45	48	35	32
002181	粤传媒	28	51	13	47	32
002184	海得控制	19	13	43	69	32
600166	福田汽车	85	7	16	71	32
600202	哈空调	14	35	21	58	32
600284	浦东建设	62	35	3	63	32

股票代码	股票名称	价值指标得分	成长指标得分	质量指标得分	市场指标得分	综合得分
600298	安琪酵母	49	27	17	58	32
000551	创元科技	58	64	52	17	31
000659	珠海中富	60	56	47	20	31
000705	浙江震元	43	48	70	24	31
002150	江苏通润	14	17	47	64	31
002174	梅花伞	13	41	76	37	31
002176	江特电机	12	100	82	2	31
002215	诺普信	28	39	25	48	31
600055	万东医疗	1	27	61	59	31
600079	人福医药	37	46	75	26	31
600185	格力地产	59	25	50	42	31
600422	昆明制药	50	58	87	14	31
600508	上海能源	82	16	14	60	31
601998	中信银行	51	33	1	72	31
000089	深圳机场	74	12	15	65	30
000619	海螺型材	58	4	6	87	30
000718	苏宁环球	48	19	58	49	30
000852	江钻股份	25	69	80	14	30
002005	德豪润达	82	63	8	23	30
002025	航天电器	48	49	64	23	30
002068	黑猫股份	39	26	14	59	30
002178	延华智能	6	20	45	62	30
002191	劲嘉股份	80	14	57	45	30
600004	白云机场	87	9	34	56	30
600396	金山股份	30	33	32	46	30
600643	爱建股份	3	33	32	57	30
600880	博瑞传播	94	36	30	26	30
000404	华意压缩	11	11	56	67	29
000701	厦门信达	51	8	49	62	29
000807	云铝股份	30	24	30	53	29
000933	神火股份	65	33	25	40	29
002096	南岭民爆	52	18	25	56	29
002198	嘉应制药	12	67	39	23	29
600036	招商银行	48	40	2	63	29
600051	宁波联合	53	94	57	3	29
600233	大杨创世	58	59	65	15	29
600262	北方股份	77	94	62	2	29
600702	沱牌舍得	8	78	69	14	29
600970	中材国际	71	63	67	11	29
000532	力合股份	19	54	30	32	28
000611	时代科技	14	21	37	57	28
000726	鲁泰 A	59	39	58	26	28
002135	东南网架	24	64	40	21	28
600073	上海梅林	1	30	38	57	28
600128	弘业股份	12	49	33	38	28
600184	光电股份	25	93	94	2	28
600346	大橡塑	17	43	55	34	28
600487	亨通光电	41	18	31	55	28
600518	康美药业	90	46	10	29	28
600664	哈药股份	74	36	20	35	28

股票代码	股票名称	价值指标得分	成长指标得分	质量指标得分	市场指标得分	综合得分
600701	工大高新	44	1	12	88	28
600967	北方创业	38	90	87	3	28
000034	深信泰丰	96	51	5	25	27
000559	万向钱潮	55	36	38	31	27
002001	新和成	64	13	19	59	27
002055	得润电子	44	88	40	8	27
002126	银轮股份	89	56	60	11	27
002255	海陆重工	72	36	8	43	27
600162	香江控股	35	6	60	64	27
600259	广晟有色	3	72	67	19	27
600383	金地集团	32	8	50	63	27
600496	精工钢构	19	67	14	31	27
600785	新华百货	71	18	26	49	27
600858	银座股份	47	34	30	37	27
600992	贵绳股份	10	14	27	68	27
000592	中福实业	6	54	24	38	26
000839	中信国安	10	14	37	63	26
002035	华帝股份	61	41	88	15	26
002044	江苏三友	38	57	34	21	26
002088	鲁阳股份	43	53	19	28	26
002247	帝龙新材	47	55	23	24	26
600015	华夏银行	94	29	2	55	26
600276	恒瑞医药	15	32	35	46	26
600435	中兵光电	44	69	43	14	26
600477	杭萧钢构	33	12	52	57	26
600486	扬农化工	95	10	8	58	26
600559	老白干酒	18	80	100	4	26
600693	东百集团	83	64	80	7	26
000937	冀中能源	26	41	74	23	25
002223	鱼跃医疗	31	54	20	29	25
002243	通产丽星	20	59	44	21	25
002251	步步高	50	77	82	6	25
600063	皖维高新	45	94	32	4	25
600098	广州控股	36	4	6	86	25
600287	江苏舜天	18	44	25	38	25
600476	湘邮科技	13	40	3	61	25
600526	菲达环保	41	29	48	36	25
600657	信达地产	42	19	23	52	25
600684	珠江实业	52	45	79	16	25
600685	广船国际	58	41	27	29	25
600973	宝胜股份	86	8	10	62	25
000507	珠海港	97	68	51	6	24
000510	金路集团	45	7	7	77	24
000586	汇源通信	30	70	85	9	24
000639	西王食品	30	88	67	5	24
000987	广州友谊	63	46	21	25	24
002036	宜科科技	27	75	74	9	24
600033	福建高速	36	13	21	62	24
600118	中国卫星	8	57	38	27	24
600242	中昌海运	32	86	65	6	24

股票代码	股票名称	价值指标得分	成长指标得分	质量指标得分	市场指标得分	综合得分
600358	国旅联合	2	5	53	76	24
600395	盘江股份	48	60	61	13	24
600480	凌云股份	71	20	18	47	24
600720	祁连山	81	24	28	36	24
000416	民生投资	9	55	29	29	23
000503	海虹控股	5	48	16	42	23
000537	广宇发展	35	4	68	62	23
000554	泰山石油	12	65	68	15	23
000748	长城信息	5	24	31	54	23
000778	新兴铸管	39	25	46	39	23
002263	大东南	46	47	38	21	23
600123	兰花科创	66	76	78	5	23
600595	中孚实业	6	6	7	84	23
600596	新安股份	44	32	9	46	23
600655	豫园商城	28	59	45	18	23
600765	中航重机	74	39	45	20	23
600979	广安爱众	2	36	73	35	23
000027	深圳能源	66	2	4	85	22
000040	宝安地产	46	17	52	42	22
000521	美菱电器	13	3	28	79	22
000630	铜陵有色	62	66	26	13	22
000731	四川美丰	35	40	26	32	22
000918	嘉凯城	23	1	22	82	22
600037	歌华有线	88	4	3	78	22
600255	鑫科材料	37	45	50	20	22
600499	科达机电	42	46	19	27	22
600723	首商股份	32	90	63	3	22
600812	华北制药	6	14	59	54	22
600896	中海海盛	50	87	3	15	22
000506	中润投资	18	81	77	7	21
000594	国恒铁路	14	21	3	70	21
000738	中航动控	36	16	17	55	21
000758	中色股份	66	49	62	12	21
002060	粤水电	24	18	87	34	21
002137	实益达	7	60	65	18	21
002172	澳洋科技	31	15	13	58	21
002187	广百股份	82	14	31	40	21
600097	开创国际	74	15	8	52	21
600652	爱使股份	16	45	100	10	21
600749	西藏旅游	38	78	45	8	21
600781	上海辅仁	7	50	91	15	21
600980	北矿磁材	25	54	76	14	21
000668	荣丰控股	20	2	51	74	20
000723	美锦能源	12	77	38	12	20
002105	信隆实业	9	19	45	49	20
002252	上海莱士	50	55	45	13	20
600187	国中水务	7	97	44	3	20
600367	红星发展	11	63	85	10	20
600415	小商品城	59	15	46	38	20
600605	汇通能源	4	10	21	70	20

股票代码	股票名称	价值指标得分	成长指标得分	质量指标得分	市场指标得分	综合得分
600668	尖峰集团	15	89	37	7	20
600696	多伦股份	3	99	78	1	20
600704	物产中大	68	47	47	14	20
600783	鲁信创投	40	94	33	2	20
600810	神马股份	37	69	80	7	20
000543	皖能电力	13	9	11	73	19
000598	兴蓉投资	88	89	62	1	19
600167	联美控股	16	28	39	39	19
600175	美都控股	13	8	15	71	19
600285	羚锐制药	8	18	19	59	19
600311	荣华实业	10	54	33	22	19
600328	兰太实业	33	61	81	9	19
600354	敦煌种业	82	60	67	7	19
600549	厦门钨业	12	42	21	34	19
600708	海博股份	64	15	50	34	19
600711	盛屯矿业	2	71	28	19	19
600768	宁波富邦	2	27	47	45	19
600897	厦门空港	70	42	53	15	19
000833	贵糖股份	66	38	39	17	18
000917	电广传媒	67	91	65	1	18
000970	中科三环	22	88	58	4	18
002010	传化股份	29	14	52	41	18
002192	路翔股份	47	38	46	19	18
002217	联合化工	90	53	34	9	18
600326	西藏天路	11	64	32	17	18
600483	福建南纺	10	55	73	13	18
600623	双钱股份	3	1	13	91	18
600658	电子城	78	12	27	40	18
600713	南京医药	40	25	49	31	18
600969	郴电国际	60	79	61	4	18
600986	科达股份	37	16	24	46	18
000025	特力A	13	11	44	50	17
000526	旭飞投资	2	46	30	28	17
000823	超声电子	61	50	94	5	17
002120	新海股份	20	21	53	34	17
002168	深圳惠程	10	52	46	18	17
600230	沧州大化	16	5	16	70	17
600238	海南椰岛	4	6	13	76	17
600332	广州药业	11	32	59	26	17
600345	长江通信	20	40	58	20	17
600600	青岛啤酒	40	34	76	16	17
600619	海立股份	16	36	57	23	17
600981	江苏开元	12	4	31	72	17
601009	南京银行	85	28	1	45	17
000411	英特集团	25	43	80	13	16
000665	武汉塑料	64	27	25	23	16
000875	吉电股份	22	24	49	31	16
000925	众合机电	52	19	8	42	16
002045	广州国光	58	12	35	38	16
600007	中国国贸	37	11	28	47	16

股票代码	股票名称	价值指标得分	成长指标得分	质量指标得分	市场指标得分	综合得分
600056	中国医药	25	75	17	10	16
600249	两面针	7	7	9	72	16
600389	江山股份	56	26	9	36	16
600436	片仔癀	16	81	54	5	16
600546	山煤国际	58	30	22	25	16
600712	南宁百货	5	49	77	14	16
601008	连云港	3	43	22	31	16
000024	招商地产	69	36	56	12	15
000766	通化金马	4	11	19	61	15
000913	钱江摩托	18	2	9	79	15
002034	美欣达	46	79	93	1	15
002050	三花股份	14	75	11	13	15
002139	拓邦股份	73	32	15	22	15
002165	红宝丽	20	22	23	40	15
600071	凤凰光学	28	16	39	36	15
600172	黄河旋风	81	90	9	2	15
600251	冠农股份	8	35	19	35	15
600505	西昌电力	42	67	18	10	15
600770	综艺股份	61	88	3	8	15
000582	北海港	32	37	43	16	14
000708	大冶特钢	53	22	21	30	14
000712	锦龙股份	22	5	16	63	14
000860	顺鑫农业	19	28	68	22	14
002142	宁波银行	98	26	2	33	14
002248	华东数控	77	12	11	42	14
600078	澄星股份	31	46	39	13	14
600109	国金证券	38	7	2	75	14
600292	九龙电力	21	25	12	39	14
600293	三峡新材	17	16	5	57	14
600498	烽火通信	34	26	33	24	14
600780	通宝能源	37	32	5	36	14
600833	第一医药	15	30	62	20	14
000511	银基发展	4	1	13	80	13
000562	宏源证券	17	7	3	74	13
000880	潍柴重机	90	14	15	24	13
002007	华兰生物	62	3	22	54	13
002109	兴化股份	33	70	31	7	13
600088	中视传媒	69	3	5	64	13
600102	莱钢股份	40	9	45	35	13
600279	重庆港九	34	90	35	1	13
600511	国药股份	67	31	12	21	13
600522	中天科技	53	9	12	44	13
600682	南京新百	21	27	41	23	13
600730	中国高科	21	4	25	57	13
600745	中茵股份	31	8	30	44	13
000519	江南红箭	3	28	26	33	12
000798	中水渔业	3	45	70	11	12
000848	承德露露	48	11	24	37	12
000935	四川双马	21	20	5	49	12
000939	凯迪电力	55	52	26	9	12

股票代码	股票名称	价值指标得分	成长指标得分	质量指标得分	市场指标得分	综合得分
000948	南天信息	24	10	48	35	12
002199	东晶电子	47	17	4	42	12
600256	广汇股份	10	63	19	12	12
600363	联创光电	3	4	29	64	12
600676	交运股份	43	11	46	29	12
600837	海通证券	33	5	2	72	12
601169	北京银行	73	12	1	53	12
601628	中国人寿	77	6	1	62	12
000547	闽福发A	13	15	30	33	11
000963	华东医药	15	9	24	46	11
002012	凯恩股份	61	38	69	6	11
600159	大龙地产	22	6	46	40	11
600270	外运发展	33	37	4	27	11
600387	海越股份	42	45	25	11	11
600426	华鲁恒升	52	14	5	40	11
600513	联环药业	4	16	85	22	11
600552	方兴科技	19	20	31	26	11
600641	万业企业	5	26	47	21	11
600739	辽宁成大	55	23	4	33	11
600864	哈投股份	42	50	15	12	11
601318	中国平安	88	15	1	41	11
000565	渝三峡A	4	2	10	73	10
000711	天伦置业	25	65	51	4	10
000728	国元证券	9	5	2	74	10
000762	西藏矿业	7	76	67	3	10
002136	安纳达	39	82	23	2	10
002169	智光电气	44	36	35	10	10
600106	重庆路桥	13	65	53	5	10
600261	阳光照明	11	27	37	20	10
600611	大众交通	29	8	35	33	10
600629	棱光实业	3	3	6	72	10
600822	上海物贸	24	36	22	15	10
600834	申通地铁	20	16	15	36	10
600893	航空动力	21	76	13	6	10
000523	广州浪奇	16	65	6	10	9
000593	大通燃气	27	1	12	60	9
000638	万方地产	22	31	72	8	9
000776	广发证券	43	25	4	29	9
002093	国脉科技	30	27	19	18	9
002262	恩华药业	43	40	49	8	9
600085	同仁堂	9	41	79	7	9
600138	中青旅	89	6	16	26	9
600479	千金药业	41	6	24	34	9
600679	金山开发	5	23	64	17	9
600773	西藏城投	16	26	46	16	9
600826	兰生股份	5	34	4	29	9
601601	中国太保	85	10	1	41	9
000513	丽珠集团	82	9	66	12	8
000968	煤气化	5	13	9	38	8
002042	华孚色纺	65	41	69	3	8

股票代码	股票名称	价值指标得分	成长指标得分	质量指标得分	市场指标得分	综合得分
002108	沧州明珠	36	12	56	17	8
002117	东港股份	75	17	14	16	8
600030	中信证券	11	22	2	42	8
600478	科力远	29	33	22	12	8
600531	豫光金铅	34	31	16	13	8
600716	凤凰股份	22	12	28	23	8
600883	博闻科技	9	9	3	56	8
600983	合肥三洋	30	35	66	6	8
601099	太平洋	5	2	1	78	8
000563	陕国投A	46	76	3	6	7
000819	岳阳兴长	6	29	25	16	7
000965	天保基建	65	34	20	8	7
002023	海特高新	10	13	18	28	7
002266	浙富股份	11	51	34	6	7
600218	全柴动力	3	14	23	28	7
600308	华泰股份	14	9	38	26	7
600333	长春燃气	16	13	26	24	7
600378	天科股份	25	37	10	12	7
600399	抚顺特钢	7	51	79	3	7
600482	风帆股份	15	42	50	7	7
600529	山东药玻	52	17	33	12	7
600806	昆明机床	8	4	20	49	7
000900	现代投资	83	28	54	3	6
000909	数源科技	35	14	35	15	6
000952	广济药业	31	16	17	17	6
002265	西仪股份	1	3	4	68	6
002267	陕天然气	65	25	33	7	6
600206	有研硅股	17	1	6	60	6
600226	升华拜克	44	33	6	13	6
600366	宁波韵升	21	7	41	23	6
600446	金证股份	14	35	60	7	6
600463	空港股份	20	3	8	48	6
600714	金瑞矿业	9	2	15	52	6
600731	湖南海利	17	4	55	28	6
600779	水井坊	3	6	25	38	6
000755	山西三维	4	40	27	9	5
000777	中核科技	7	31	8	17	5
000893	东凌粮油	43	30	60	4	5
002013	中航精机	31	49	32	3	5
002205	国统股份	9	13	8	30	5
600132	重庆啤酒	1	27	28	14	5
600161	天坛生物	16	5	32	27	5
600168	武汉控股	18	29	4	22	5
600353	旭光股份	11	25	5	20	5
600523	贵航股份	54	18	49	8	5
600558	大西洋	26	5	7	34	5
600568	中珠控股	18	42	39	4	5
601166	兴业银行	71	22	1	18	5
000626	如意集团	19	10	28	17	4
000629	攀钢钒钛	8	40	56	3	4

股票代码	股票名称	价值指标得分	成长指标得分	质量指标得分	市场指标得分	综合得分
000710	天兴仪表	9	11	12	18	4
000783	长江证券	45	5	2	38	4
002214	大立科技	8	26	52	7	4
002270	法因数控	24	3	10	28	4
600069	银鸽投资	4	3	26	29	4
600101	明星电力	27	23	9	10	4
600105	永鼎股份	24	21	9	13	4
600382	广东明珠	68	29	3	11	4
600862	南通科技	48	26	38	3	4
600985	雷鸣科化	20	9	17	18	4
600990	四创电子	26	11	11	15	4
000001	深发展A	64	26	3	9	3
000686	东北证券	8	7	2	39	3
000903	云内动力	8	4	6	33	3
002225	濮耐股份	2	37	20	6	3
002245	澳洋顺昌	18	47	23	2	3
002259	升达林业	17	38	9	5	3
600112	长征电气	2	7	11	26	3
600193	创兴资源	20	57	26	1	3
600216	浙江医药	38	4	20	16	3
600647	同达创业	33	1	41	20	3
600787	中储股份	17	64	17	1	3
600895	张江高科	12	4	16	25	3
600971	恒源煤电	41	41	50	1	3
000517	荣安地产	27	3	33	11	2
000623	吉林敖东	16	9	43	6	2
600070	浙江富润	1	30	39	2	2
600212	江泉实业	17	8	11	14	2
600272	开开实业	1	2	20	28	2
600316	洪都航空	11	6	8	12	2
600388	龙净环保	14	7	50	9	2
600614	鼎立股份	3	3	5	31	2
600622	嘉宝集团	75	4	4	14	2
600750	江中药业	32	11	24	5	2
600816	安信信托	7	56	2	3	2
600844	丹化科技	5	46	10	2	2
600857	工大首创	2	28	36	4	2
000009	中国宝安	12	28	23	1	1
000099	中信海直	16	32	13	1	1
000779	三毛派神	10	15	7	4	1
000996	中国中期	9	12	3	4	1
002028	思源电气	11	1	13	8	1
002151	北斗星通	12	24	14	1	1
600072	中船股份	2	5	16	1	1
600116	三峡水利	2	3	5	22	1
600247	成城股份	1	2	13	11	1
600732	上海新梅	3	6	2	18	1
600753	东方银星	1	1	75	6	1
600758	红阳能源	2	3	7	22	1

资料来源：招商证券研发中心，聚源数据

分析师承诺

负责本研究报告的每一位证券分析师，在此申明，本报告清晰、准确地反映了分析师本人的研究观点。本人薪酬的任何部分过去不曾与、现在不与、未来也将不会与本报告中的具体推荐或观点直接或间接相关。

杨向阳：西安交通大学理学硕士，07年进入招商证券研发中心，主要研究方向包括数量化投资策略、投资组合构建及风险评估以及期权期货等金融衍生产品。

罗业华：江西财经大学计算机工学和金融经济学双学位，MBA，金融工程分析师。从业七年，曾主持开发股指期货套利系统、权证评价系统、金融工程实验室，目前工作是运用数理、编程知识，进行股指期货、量化投资、算法交易等策略研究。

陈军华：华中科技大学管理科学与工程专业硕士、信息管理与信息系统专业学士，现招为招商证券研究发展中心金融工程分析师。

投资评级定义

公司短期评级

以报告日起6个月内，公司股价相对同期市场基准（沪深300指数）的表现为标准：

- 强烈推荐：公司股价涨幅超基准指数20%以上
- 审慎推荐：公司股价涨幅超基准指数5-20%之间
- 中性：公司股价变动幅度相对基准指数介于±5%之间
- 回避：公司股价表现弱于基准指数5%以上

公司长期评级

- A：公司长期竞争力高于行业平均水平
- B：公司长期竞争力与行业平均水平一致
- C：公司长期竞争力低于行业平均水平

行业投资评级

以报告日起6个月内，行业指数相对于同期市场基准（沪深300指数）的表现为标准：

- 推荐：行业基本面向好，行业指数将跑赢基准指数
- 中性：行业基本面稳定，行业指数跟随基准指数
- 回避：行业基本面向淡，行业指数将跑输基准指数

重要声明

本报告由招商证券股份有限公司（以下简称“本公司”）编制。本公司具有中国证监会许可的证券投资咨询业务资格。本报告基于合法取得的信息，但本公司对这些信息的准确性和完整性不作任何保证。本报告所包含的分析基于各种假设，不同假设可能导致分析结果出现重大不同。报告中的内容和意见仅供参考，并不构成对所述证券买卖的出价，在任何情况下，本报告中的信息或所表述的意见并不构成对任何人的投资建议。除法律或规则规定必须承担的责任外，本公司及其雇员不对使用本报告及其内容所引发的任何直接或间接损失负任何责任。本公司或关联机构可能会持有报告中所提到的公司所发行的证券头寸并进行交易，还可能为这些公司提供或争取提供投资银行业务服务。客户应当考虑到本公司可能存在可能影响本报告客观性的利益冲突。

本报告版权归本公司所有。本公司保留所有权利。未经本公司事先书面许可，任何机构和个人均不得以任何形式翻版、复制、引用或转载，否则，本公司将保留随时追究其法律责任的权利。