

## 深度报告

## 金融工程

## 量化投资

## 股指期货专题报告

2010年9月10日

## 专题报告

本报告的独到之处

- 利用 ACD 法则结合枢轴点只把握日内的大趋势，获取波段收益。
- 首次在国内的 T+0 交易品种上使用国外成熟的支撑阻力系统。

## 基于 ACD 法则和枢轴点的股指期货日内交易实证

报告第一部分是提供给股指期货投机者一个分析趋势的指标，介绍的是国外著名趋势交易专家 Mark Fisher 创造的技术分析方法 ACD 交易法则，该法则可以帮助投资者确定趋势的形成。Fisher 使用它自己创建的法则超过 20 年，现在还一直在使用中。ACD 交易法则利用盘中数据确定当天的“开盘区间” Opening Range 后，设定开仓点 A、止损点 B、反向开仓点 C 和反向止损点 D，协助投资者进行趋势交易。

第二部分介绍枢轴点 Pivot Point 的计算方法。枢轴点是一套非常“单纯”的阻力支持体系，在国外至今已经广泛的用在股票、期货、国债、指数和外汇等高成交量高换手率的金融交易品种上。经典的 Pivot Point 是一个 7 点系统，通过历史一段时间内的最高价、最低价和收盘价计算出 3 个支撑位、3 个阻力位和一个枢轴，用于大成交量和超大波动率的日内交易。国外投资银行的 floor trader 们和对冲基金的投机者每天都会盯着 pivot point 来做指数期货的日内高频交易。将其应用在国内股指期货盘中走势，效果显著。

最后结合了 ACD 和枢轴点(Pivot Point)在 9 月份的股指期货合约上做了交易实证。在 IF1009 合约转为主力合约后的 8 个交易日中，累积收益率为 2.63%。其中 5 个交易日中有交易，3 个交易日无交易。共交易 7 次，亏损 2 次，盈利 5 次。同期合约纯多头的收益率为 -2.39%，策略实现超额收益 5.01%。

分析师：黄志文

电话：0755-82130833-6210

E-mail: huangzw@guosen.com.cn

SAC 执业证书编号：S0980206110185

分析师：葛新元

电话：0755-82130833-1870

E-mail: gexy@guosen.com.cn

SAC 执业证书编号：S0980200010107

联系人：戴军

电话：0755-82133129

E-mail: daijun@guosen.com.cn

## 独立性声明：

作者保证报告所采用的数据均来自合规渠道，分析逻辑基于本人的职业理解，通过合理判断并得出结论，力求客观、公正，结论不受任何第三方的授意、影响，特此声明。

## 内容目录

了解什么是 ACDs .....	4
开盘区间 The Opening Range .....	4
开仓点 A (Point A) 和止损点 B (Point B) .....	4
开仓点 C (Point C) 和止损点 D (Point D) .....	6
时间因子 .....	7
<b>枢轴点(Pivot Point) .....</b>	<b>8</b>
什么是枢轴区间? .....	8
枢轴点 (Pivot Point) .....	9
另类枢轴点 .....	11
<b>结合 ACD 和 Pivot Point 的日内交易实证.....</b>	<b>13</b>
研究对象 .....	13
日内交易实证结果 .....	13
<b>后续拓展.....</b>	<b>18</b>

## 图表目录

图 1: Opening Range 开盘区间 .....	5
图 2: 开仓点 A (point A) 的定义.....	5
图 3: 止损点 B (point B) 的定义.....	6
图 4: 反向开仓点 C (point C), 反向止损点 D (point D) .....	7
图 5: 错误的开仓点 A, (Bad A) .....	8
图 6: V 型反转例子 .....	10
图 7: IF1009 合约 8 月 31 日, 围绕 R1-S1 移动.....	11
图 8: IF1009 合约 8 月 30 日, 极端价格.....	11
图 9: IF1009 合约 8 月 31 日 .....	13
图 10: IF1009 合约 8 月 30 日 .....	13
图 11: IF1009 合约 8 月 27 日 .....	14
图 12: IF1009 合约 8 月 26 日 .....	14
图 13: IF1009 合约 8 月 25 日 .....	15
图 14: IF1009 合约 8 月 24 日 .....	15
图 15: IF1009 合约 8 月 23 日 .....	16
图 16: IF1009 合约 8 月 20 日 .....	16
表 1: 指标统计 .....	16
表 2: 交易明细统计 .....	17

## 了解什么是 ACDs

许多爱好趋势交易的投资者都明白，想知道当前价格趋势是由什么因素造成是一件十分有挑战的事情，所以更多的还是根据个人自身操盘经验来判断趋势是否形成。即便一个趋势已经确定，它的强度有多大也是一个疑问。国外著名的趋势交易专家 Mark Fisher 介绍了它著名的技术分析方法 ACD 交易法则来帮助趋势交易投资者确定趋势的形成。Fisher 使用它自己创建的法则超过 20 年，现在还一直在使用中。ACD 交易法则利用盘中数据确定当天的“开盘区间” Opening Range 后，设定开仓点 A、止损点 B、反向开仓点 C 和反向止损点 D，协助投资者进行趋势交易。

ACD 交易法则可以用在商品期货，股票和外汇上，只要它们具有合理的波动性和良好的流动性。它的基本逻辑就是在结合“开盘区间”基础上确认特定的几个价格点，从而判断趋势是否形成确认买卖点。下面一段将会重点介绍这些价格点的定义。本报告的主旨在于介绍该法则的使用方法，不对法则使用的技巧进行过多的讨论，将会在后续报告深入探讨。

### 开盘区间 The Opening Range

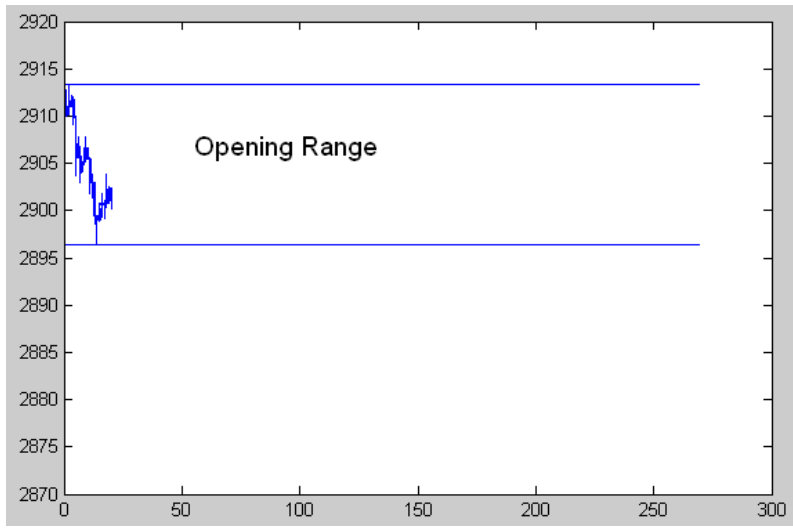
如果要根据 ACD 交易法则进行交易，首先我们要知道开盘区间的定义。“开盘区间”是指交易股票、商品期货、外汇、债券或其它金融衍生产品时开始的时间段。对于股指期货来说，“开盘区间”一般是当日的前 20 分钟，举个例子：期指 IF1005 在开盘前 20 分钟的价格在 3150 和 3160 波动，则 3150 和 3160 就是该日的“开盘区间”。

经过统计，开盘前 20 分钟里的最高或最低价格成为当日最高或最低价格的比率为 17%-23%，而并非只有  $20/270 * 100\% = 7.4\%$ （期指一天交易有 270 分钟）。所以说“开盘区间”在统计上是显著的，交易法则中的开仓、止损和平仓点都将基于“开盘区间”来确认。下面我们先看一下开仓点 A（可以是多空或空头开仓）。

### 开仓点 A (Point A) 和止损点 B (Point B)

看下面 IF1009 的例子，取某个交易日前 20 分钟的 K 线图，确定最高、最低价，构建“开盘区间”，这边区间是 2913.4 至 2896.4。

图 1: Opening Range 开盘区间



资料来源: 国信证券经济研究所

确定好了 Opening Range 之后, 可以在图中画图相应的开仓点 A, 点 A 分为 A up 和 A down 两种, 分别代表多头和空头两种不同的开仓点位。这个 A 点的确认是根据一系列的参数计算得出, 主要考虑的是波动性, 计算过程与方法不是本报告的重点, 再次不过多讨论。

图 2: 开仓点 A (point A) 的定义



资料来源: 国信证券经济研究所

在上面的例子里, A UP 的点位是 2923.4, A DOWN 为 2886.4。在盘中 IF1009 合约曾一度上涨到 2922 (上方箭头), 并未触及 A UP 位置, 所以盘中没有发出多头开仓的信号, 但在接近中午时候到达 A DOWN 位子, 这时是做空期指的信号 (下方箭头)。

需要注意的是, ACD 交易法则里规定每一个交易日只有一个开仓点 A, 也就是说如果有 A UP 存在就没有 A DOWN, 反之亦然。在上面例子中, 当 A DOWN 触发后 A UP 在本交易日内不存在了。

我们在下方价格触及 A DOWN 的时候开了做空的仓位，这时如果价格继续下跌我们就可以获利，不过假如价格不跌反涨的话亏损就随即而来。此时出场点位的设置，即止损点 B，显得相当重要。通常中性策略是将止损点 B (point B) 订在 Opening Range 上 (做多时，止损位是 Opening Range 的下轨；做空时，止损位是 Opening Range 的上轨)。

图 3：止损点 B (point B) 的定义



资料来源：国信证券经济研究所

ACD 交易法则建议止损点 B 设置为 Opening Range +/- N 个 tick，本例子的 B UP 比 Opening Range 上轨高 1 个点，B DOWN 比 Opening Range 下轨低 1 个点。POINT B 没有被触发，我们将等待当日交易结束前平仓。假设盘中价格止跌反弹，价格上涨到了止损点 B，立即止损平仓，接着就要观察开仓点 C (point C)，下面换个例子介绍一下 Point C。

### 开仓点 C (Point C) 和止损点 D (Point D)

当开仓点 A 被触发后，在盘中下一次可能被触发的开仓点就是 Point C。Point C 和 Point A 的计算方法十分类似，也是基于“开盘区间” Opening Range 上 +/- N 个 tick。Point A 与 Opening Range 的差要小于 Point C 与 Opening Range 的差。

值得注意的是，当 Point C 被成功触发后，即表明当日趋势已发生改变，交易气氛从牛市转为熊市或熊市转为牛市（这里的牛熊市指的都是短周期内的市场情绪）。观察下图 IF1009 合约的另一个例子，A UP 在早盘发出做多信号，随即由于价格反向波动在 POINT B 的位置得以平仓，假如这个时候价格在低于 C DOWN 的位置持续 10 分钟以上（通常这个时间会被设定为 Opening Range 时长的一半），将立即转做空。此时只是大概率市场的交易情绪已经发生反转，后市怎么走依然是个变数，所以我们要设置新的止损点 POINT D。与 POINT B 类似，设定在 Opening Range 的 +/- N 个 tick 上。

图 4: 反向开仓点 C (point C), 反向止损点 D (point D)



资料来源: 国信证券经济研究所

### 时间因子

一个日内投资者如果利用 Point A up/down 和 Point C up/down 进行开仓操作, 他需要结合考虑的另外一个因素是: 时间因子。许多交易员单纯把精力放在了价钱上, 而忽略了时间, 实际上当你在下决定是否开仓之前不仅仅是观察价格处在哪一个水平, 还要考虑价格在某个水平停留了多长时间。举个例子, 假如一笔交易开仓后 20-30 分钟价格没有任何变化, 有多少投资者会马上离场? 如果有这样的投资者也仅仅只是少数。时间因子对于投资者来说应比价格更为重要。

如何结合时间来决定是否应该开仓或平仓操作? ACD 交易法则给出了这样简单的建议。对于开仓操作, 我们需要留意的最小的观察时间是“开盘区间”的一半; 而对于平仓操作, 我们需要留意的最长的观察时间是“开盘区间”。在上面的例子中我们的开盘区间是 20 分钟, 当价格触及开仓点 A 且 A up 上或 A down 下保持超过 10 分钟以上, 我们做开仓操作。如果现在是持仓状态我们要观察止损点 B 时, 价格在 B 处停留 20 分钟之内我们需做平仓操作。

下面举一个观察时间不符合最小观察时间的例子, 观察 Point A up 和 A down, 开盘后盘中上穿开仓点 A up, 不过只在 2 分钟里价格在 A up 上方, 这样的情况我们不选择开仓。随即价格回落, 下午时价格曾下穿至 A down 下面, 观察时间依然不够 10 分钟, 不选择开仓, 价格随后反弹向下。结合时间因子操作, 可以避免价格某些时刻的异常波动触发的错误开仓/平仓信号。

图 5：错误的开仓点 A，(Bad A)



资料来源：国信证券经济研究所

## 枢轴点系统(Pivot Point System)

一名擅长日内交易的投资者会尝试着各种途径去发现价格在何时出现支撑或阻力。假如支撑出现了，这时有比较大的概率市场会出现反弹，价格被交易者往高处推；相反如果阻力出现，价格下跌的概率则较大。又或者如果价格有足够的“力量”突破当前的阻力位或下穿支撑位，其价格将很大可能继续往该方向移动。

下面介绍 ACD 系统中 2 个重要的概念：枢轴区间（Pivot range）和枢轴点（Pivot Point）。枢轴区间与前面提到的开盘区间类似，它将确定一个核心的支持阻力区间，给开仓/平仓交易提供参考。而枢轴点将引申出 3 个支持点和 3 阻力点的运用。

### 什么是枢轴区间？

枢轴区间给出一个核心的支持阻力区间，可以给开仓/平仓交易提供参考。它是基于历史上一段交易时间内的最高价、最低价和收盘价计算得出的，帮助投资者分析市场寻找大概率的支撑和阻力点位。支撑位一旦被刺破，价格继续下探是大概率的事情。阻力位被突破后上涨的概率也随即增加。另外，支撑和阻力位还可以给多头和空头提供参考，多头买家需要重点关注支撑点的位置而空头则需留意的是阻力点的位置。

我们用以下公式来计算枢轴区间：

- Daily Pivot Price 每日枢轴价格 =  $(High + Low + Close) / 3$ ;
- Second Number 第二号码 =  $(High + Low) / 2$ ;



- 每日枢轴差 = 每日枢轴价格与第二号码差的绝对值;
- 每日枢轴区间 = 每日枢轴价格 +/- 每日枢轴差。

### 枢轴点 (Pivot Point)

枢轴点是通过上面的枢轴区间引申出来的技术分析方法。我们经常听到资深交易员提起价位达到某点支撑或阻力点，这些点或价位线往往被用作预测价格的一种技术参数。那么这些支撑点和阻力点究竟如何形成的，我们将用 pivot point 来计算得出。虽然一本完全的交易书包括许多数学方程与技术指标，例如黄金分隔，均线，抛物线等等，但是 pivot point 仍然是一种重要的常用金融市场分析方法。

Pivot point 的计算有多种形式，最常用的一种形式使用 7 个关键点，包括 Pivot Point, Support 1 (支撑点 1), Resistance 1 (阻力点 1), Support 2 (支撑点 2), Resistance 2 (阻力点 2)，有些交易员根据不同市场的具体情况使用更多的支撑和阻力点，例如 Support 3 (支撑点 3) and Resistance 3 (阻力点 3)。

- $R3 = H + (P - L)$
- $R2 = P + (H - L) = P + (R1 - S1)$
- $R1 = (P \times 2) - L$
- $P = (H + L + C) / 3$
- $S1 = (P \times 2) - H$
- $S2 = P - (H - L) = P - (R1 - S1)$
- $S3 = L - 2 \times (H - P)$

其中 S 代表支撑点，R 代表阻力点，P 代表 pivot point，H 代表高价位，L 代表低价位，C 代表收市价。

Pivot Point 是一套非常“单纯”的阻力支持体系，是 10 几年前一个做期货的投资者创造的方法，至今已经广泛的用在股票、期货、国债、指数和外汇等高成交量高换手率的金融交易品种上。经典的 Pivot Point 是向上述的 7 点系统，就是 7 个价格组成的，目前广泛使用的 13 点系统，其实都是一样的，不过是在 7 个价格的基础上多加了 6 个价格，用于大成交量和超大波动率的日内交易。

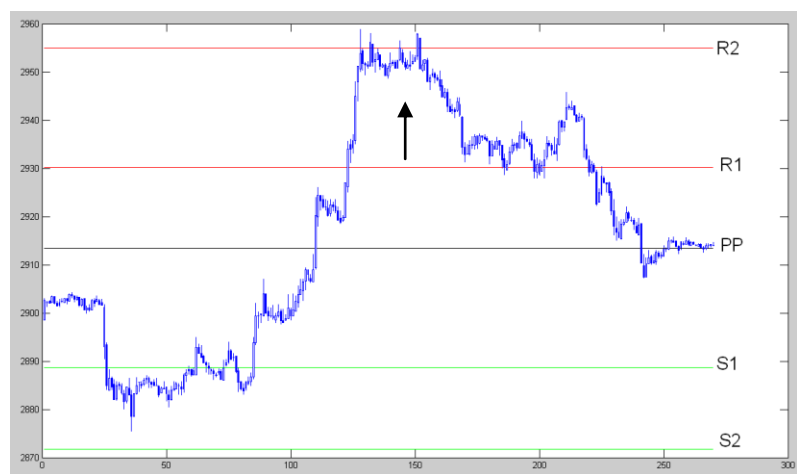
pivot 是所谓的轴心，就是阻力系统的中心，其他 R 和 S 都是阻力和支持，这套系统的计算虽然简单，但是被国外专业的交易员总结出来不少规则，目前在国外的使用率甚高，投资银行的 floor trader 们每天都会盯着 pivot point 来做指数期货的日内高频交易。

1、pivot 有吸引作用，在没有大的多头或是空头进场的前提下，价格是在 R1 和 S1 之间围绕轴心运动的，但是运动可能是没有规律的。有人专门做这个范围内的交易，就是投行里拿自身资金做投机交易的 floor trader。

2、在强烈的多头或空头的推动下，价格会突破 S1 - R1 区域，这时就有趋势了，但是还是在正常的价格运动范围之内。在这个范围内会有强烈的方向感，并且多数时间是靠近 R1、R2 或是 S1、S2 的价格运动，中间区域停留的时间不长。

3、极端价格 R3、S3，在没有特殊的利空或利好消息是很少会到达的。这个价格含有比较重大的意义，往往但不一定伴随着特殊的情况，如价格从慢跑变成迅速突破后形成单顶的 V 型反转等，一般特殊情况是日内交易者不容错失的机会。如下图 IF1009 8 月 24 日的走势：

图 6：V 型反转例子

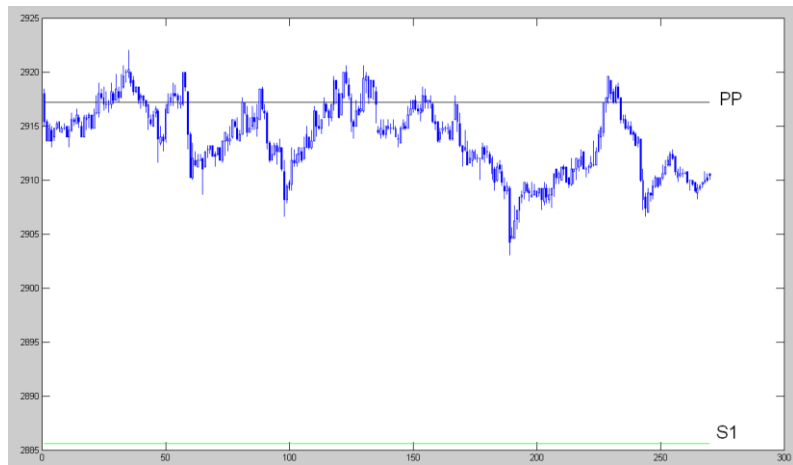


资料来源：国信证券经济研究所

这套 Pivot Point 系统虽然是根据特殊价格算出来的，但不意味着要机械的使用，构造这个系统是基于对市场中各种角色的分类。一位资深的交易员曾经说过：“Number does not mean anything, price movement does”。数字不代表任何东西，行为（价格移动）才是真正的标准。

如果价格整个交易日都在 R1 - S1 的区域内移动，你认为这个市场中的交易者是谁？是长线投资者？是主力机构？肯定不是的，是那些短线交易者，包括个人投资人，小基金等等。

图 7: IF1009 合约 8 月 31 日, 围绕 R1-S1 移动

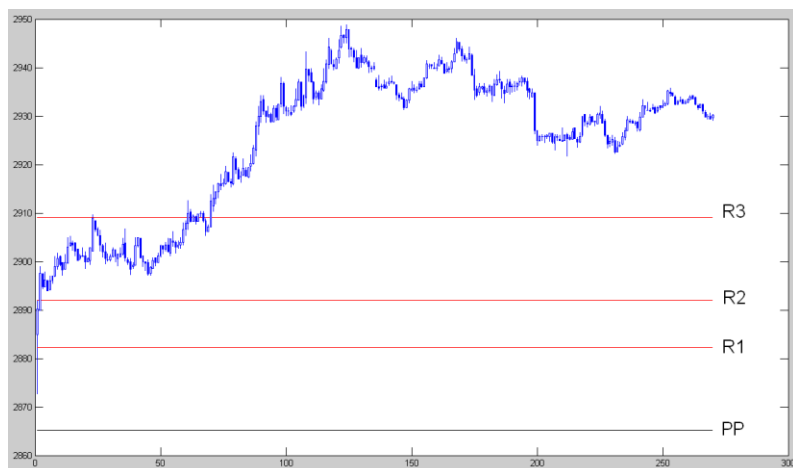


资料来源: 国信证券经济研究所

假如价格波动的区域在 R2 - S2, 大的炒家出现了, 大基金开始出手。这个时候也许是一个行情的开始, 也许是行情的继续。这个阶段中使用 Pivot Point 可以有效的帮助我们找个好的位置入场, 跟随趋势。但是问题出现了, 到了这个区域之后, 往往是好的入场价格已经过去了, 市场是变的, 而我们能做的只有应“变”, 这时制定相应的止损是至关重要的。

强烈的趋势, 它们被称为极端价格, 意思就是在极端的情况下才能发生。这时候的参与者就远远不是几个大的机构投资者, 这时运用技术分析工具通常都无法奏效。看下面的例子: 开盘时瞬间突破第一和第二阻力位后紧接着继续突破第三阻力位, 随后市场波动较难把握。

图 8: IF1009 合约 8 月 30 日, 极端价格



资料来源: 国信证券经济研究所

### 另类枢轴点

由于枢轴点给交易员们提供了很好的策略支持, 并效果显著, 市场上衍生出

了各种各样基于原始枢轴点的新型变种枢轴点:

### 1、Tom DeMark's Pivot Points

Tom DeMark's 考虑了当日开盘价和前日收盘价的相关性后,对原始 Pivot point 的改进如下:

如果 Close < Open current 则  $X = H+2\times L+C$ ;

如果 Close > Open current 则  $X = 2\times H+L+C$ ;

如果 Close = Open current 则  $X = H+L+2\times C$ ;

New High =  $X/2-L$ ;

New Low =  $X/2-H$ 。

### 2、Woodie's Pivot Points

Woodie's pivot points 与原始传统的 pivot point 计算方法类似,区别在于它给予前收盘价更多的权重:

Pivot (P) =  $(H+L+2\times C)/4$ ;

Resistance (R1) =  $(2\times P)-L$ ;

Resistance (R2) =  $P+H-L$ ;

Support (S1) =  $(2\times P)-H$ ;

Support (S2) =  $P-H+L$ 。

### 3、Camarilla Pivot Points

Camarilla pivot points 是由 8 个点位组成,其公式中所含参数的计算方法至今没有公开,不过重要的是这种计算方法对于大多数的交易来说帮助很大,它可以较准确的确认止损点和开仓点。

$R4 = (H-L)\times 1.1/2+C$ ;

$R3 = (H-L)\times 1.1/4+C$ ;

$R2 = (H-L)\times 1.1/6+C$ ;

$R1 = (H-L)\times 1.1/12+C$ ;

$S1 = C-(H-L)\times 1.1/12$ ;

$S2 = C-(H-L)\times 1.1/6$ ;

$S3 = C-(H-L)\times 1.1/4$ ;

$S4 = C-(H-L)\times 1.1/2$ ;

## 结合 ACD 和 Pivot Point 的日内交易实证

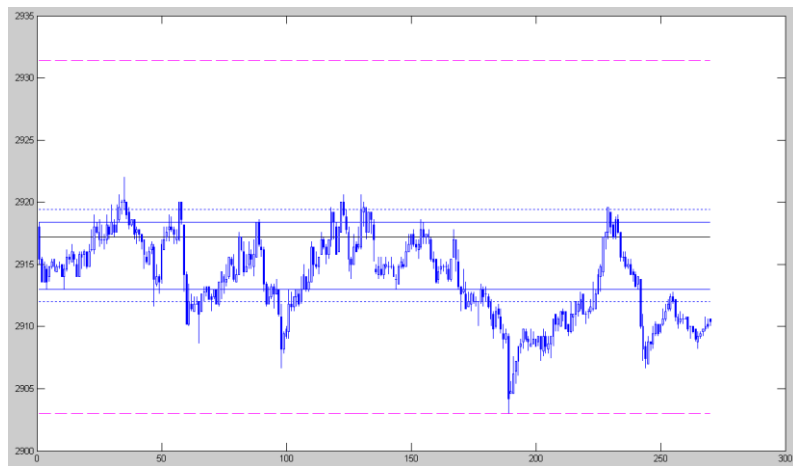
### 研究对象

股指期货推出后，市场对其关注程度远超预期。经过一段时间的观察，主力合约在同期的 4 个合约中的成交量和换手率都是最大的。由于使用上述策略的关键在于交易量的大小，成交量越大策略越有效，因此我们选用了最近的主力合约 IF1009 来做实证分析。

### 日内交易实证结果

我们对 IF1009 做了自其转为主力合约后近 8 个交易日的详细验证，如下：

图 9：IF1009 合约 8 月 31 日



资料来源：国信证券经济研究所

价格在 PP 和 S1 间波动，突破 A up 的时间间隔太短。当日无交易。

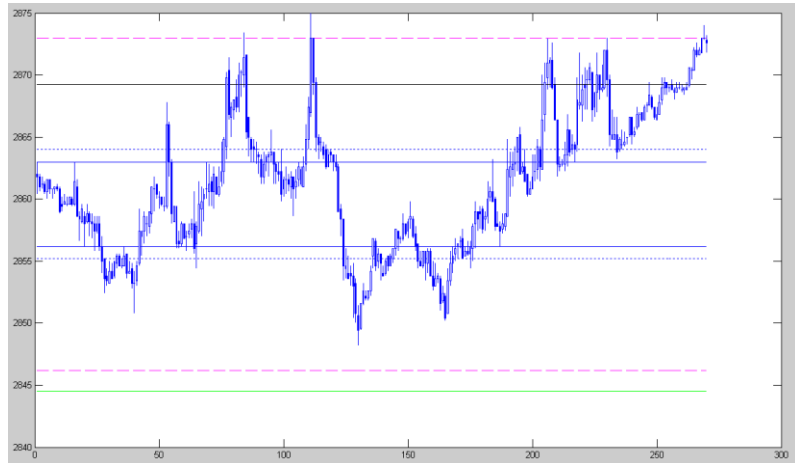
图 10：IF1009 合约 8 月 30 日



资料来源：国信证券经济研究所

突破 A up 10 分钟后多头开仓，盈利 20 点后止盈平仓。盈利 0.69%。

图 11: IF1009 合约 8 月 27 日



资料来源: 国信证券经济研究所

价格在 PP 和 S1 间波动，突破 A up 的时间间隔太短。当日无交易。

图 12: IF1009 合约 8 月 26 日



资料来源: 国信证券经济研究所

价格在 R1 和 S1 间波动，突破 A up 的时间间隔太短。当日无交易。

图 13: IF1009 合约 8 月 25 日



资料来源: 国信证券经济研究所

突破 A down 10 分钟后空头开仓, 盈利 20 点后止盈平仓。盈利 0.7%。

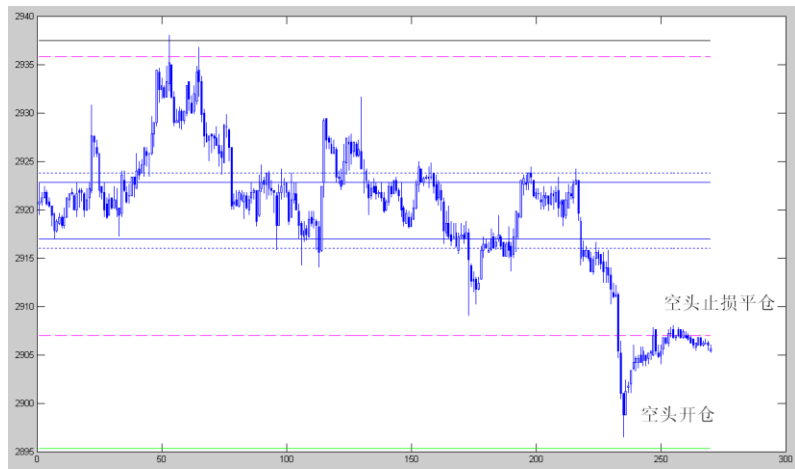
图 14: IF1009 合约 8 月 24 日



资料来源: 国信证券经济研究所

突破 A down 10 分钟后空头开仓, 在 B up 处止损平仓。突破 C up 10 分钟后空头开仓, 盈利 20 点后止盈平仓。5 次上冲突破 R2 失败, 空头开仓, 盈利 20 点后止盈平仓。盈利 0.59%。

图 15: IF1009 合约 8 月 23 日



资料来源: 国信证券经济研究所

突破 A down 10 分钟后空头开仓, 在收盘前止损平仓, 不持合约过夜。亏损 0.03%。

图 16: IF1009 合约 8 月 20 日



资料来源: 国信证券经济研究所

突破 A down 10 分钟后空头开仓, 盈利 20 点后止盈平仓。盈利 0.68%。

8 个交易日中, IF1009 合约的累积收益率为 2.63%。其中 5 个交易日中有交易, 3 个交易日无交易。共交易 7 次, 亏损 2 次, 盈利 5 次。同期合约纯多头的收益率为 -2.39%, 策略实现超额收益 5.01%。

表 1: 指标统计

指标	2010-8-20	2010-8-23	2010-8-24	2010-8-25	2010-8-26	2010-8-27	2010-8-30	2010-8-31
Resistance 3	3078.1	3032.5	2971.9	3040.1	2970.5	2936.5	2909.1	3021.5
Resistance 2	3047.1	3006.1	2954.9	2999.5	2946.3	2915.3	2892.1	2985.1
Resistance 1	3014.3	2963.9	2930.3	2956.7	2901.3	2890.5	2882.3	2957.7



Pivot Point	2983.3	2937.5	2913.3	2916.1	2877.1	2869.3	2865.3	2921.3
Support 1	2950.5	2895.3	2888.7	2873.3	2832.1	2844.5	2855.5	2893.9
Support 2	2919.5	2868.9	2871.7	2832.7	2807.9	2823.3	2838.5	2857.5
Support 3	2886.7	2826.7	2847.1	2789.9	2762.9	2798.5	2828.7	2830.1
High	3016	2979.6	2938	2958.8	2922	2894	2875	2948.8
Low	2952.2	2911	2896.4	2875.4	2852.8	2848	2848.2	2885
Close	2981.6	2921.8	2905.6	2914	2856.4	2865.8	2872.6	2930.2
Opening Range up	2975.6	2922.8	2904.2	2913.4	2877.8	2863	2905.2	2918.4
Opening Range down	2969	2917	2898.6	2896.4	2856.4	2856.2	2872.6	2913
A up	2985.6	2932.8	2914.2	2923.4	2887.8	2873	2915.2	2928.4
A down	2959	2907	2888.6	2886.4	2846.4	2846.2	2862.6	2903

数据来源：国信证券经济研究所

**表 2：交易明细统计**

日期	开仓点位	多头/空头	止损	止盈	利润	平仓
<b>2010-8-31</b>	无交易					
<b>2010-8-30</b>	2917.8	Long	2892.1	2937.8	0.69%	2937.8
<b>2010-8-27</b>	无交易					
<b>2010-8-26</b>	无交易					
<b>2010-8-25</b>	2877.2	Short	2914.4	2857.2	0.70%	2857.2
<b>2010-8-24</b>	2883	Short	2905.2	2863	-0.77%	2905.2
	2919.6	Long	2897.6	2939.6	0.69%	2939.6
	2950.2	Short	2970.2	2920.2	0.68%	2930.2
<b>2010-8-23</b>	2904.6	Short	2923.8	2884.6	-0.03%	2905.6
<b>2010-8-20</b>	2954.8	Short	2976.6	2934.8	0.68%	2934.8

数据来源：国信证券经济研究所

以上的实证结果表明，这个策略对于短线交易有不错的效果，但是也有它的局限性。最关键就是股票的交易量，交易量越大，这个策略越有效。所以，对于美国 S&P future，或做外汇和黄金期货的投资者，这些应该是每天都要重点留意的数字。有了这些支撑和阻力点位，再通过自身的经验布置策略：假如投资者觉得市场会有一个反弹，你就可以在将近这些 support level 的位置上开始买入，因为在这个时候，你的风险和收益的比例是最佳的。在股市中，没有什么是一 100% 肯定的，所以，控制好风险就是一切。由于 Opening Range 和 Pivot Point 的计算非常简单易懂，不需要盘中的高频数据或是复杂的编程工具就可以让其实现，所以受到国外普遍趋势交易投资者的青睐。

从换手频率上来看，策略倾向于一天交易一次把握大的趋势机会，如果市场处于微幅震荡调整行情，倾向于不做任何交易而等待下一次的大趋势机会。策略的盈利空间可以通过止盈点位来控制，不过越大的盈利空间也意味着更高的风险。

## 后续拓展

通过对 IF1009 的实证分析和本人长期观察下来的效果，该策略需要优化的参数有以下几个：

- 1、 Point A 和 Point C 与 Opening Range 的差值，这个差值十分关键，会直接影响开仓的时间。
- 2、 在 Point B 与各支撑阻力点 R1、R2、R3、S1、S2、S3 中，如何选择适当的止损点。
- 3、 开仓平仓前的观察时间。

结合 Pivot Range，灵活的使用各支撑阻力点位，我们可以在日内寻找更多的开平仓机会，提高交易频率。另外，该策略的作者也建议投资者可以结合如 MACD 等的技术指标综合判断市场目前的情绪，如多个指标同时发出信号，则仓位可以相应加重。

### 国信证券投资评级

类别	级别	定义
股票 投资评级	推荐	预计 6 个月内，股价表现优于市场指数 20%以上
	谨慎推荐	预计 6 个月内，股价表现优于市场指数 10%-20%之间
	中性	预计 6 个月内，股价表现介于市场指数 $\pm$ 10%之间
	回避	预计 6 个月内，股价表现弱于市场指数 10%以上
行业 投资评级	推荐	预计 6 个月内，行业指数表现优于市场指数 10%以上
	谨慎推荐	预计 6 个月内，行业指数表现优于市场指数 5%-10%之间
	中性	预计 6 个月内，行业指数表现介于市场指数 $\pm$ 5%之间
	回避	预计 6 个月内，行业指数表现弱于市场指数 5%以上

### 免责声明

本报告信息均来源于公开资料，我公司对这些信息的准确性和完整性不作任何保证。报告中的内容和意见仅供参考，并不构成对所述证券买卖的出价或询价。我公司及其雇员对使用本报告及其内容所引发的任何直接或间接损失概不负责。我公司或关联机构可能会持有报告中所提到的公司所发行的证券头寸并进行交易，还可能为这些公司提供或争取提供投资银行业务服务。本报告版权归国信证券所有，未经书面许可任何机构和个人不得以任何形式翻版、复制、刊登。

**国信证券经济研究所团队成员**

<b>宏观</b>		<b>策略</b>		<b>交通运输</b>	
周炳林	0755-82130638	黄学军	021-60933142	郑武	0755-82130422
林松立	010-66026312	崔嵘	021-60933159	陈建生	0755-82133766
				岳鑫	0755-82130432
				高健	0755-82130678
<b>银行</b>		<b>房地产</b>		<b>机械</b>	
邱志承	021-60875167	方焱	0755-82130648	余爱斌	0755-82133400
黄飙	0755-82133476	区瑞明	0755-82130678	黄海培	021-60933150
谈煜	010-66025229	黄道立	0755-82133397	陈玲	0755-82130646
				杨森	0755-82133343
				李筱筠	010-66026326
<b>汽车及零配件</b>		<b>钢铁</b>		<b>商业贸易</b>	
李君	021-60933156	郑东	010-66026308	孙菲菲	0755-82130722
左涛	021-60933164	秦波	010-66026317	吴美玉	010-66026319
				祝彬	0755-82131528
<b>基础化工</b>		<b>医药</b>		<b>石油与石化</b>	
张栋梁	0755-82130532	贺平鹤	0755-82133396	李晨	021-60875160
陈爱华	0755-82133397	丁丹	0755-82139908	严蓓娜	021-60933165
邱斌	0755-82130532	陈栋	021-60933147		
<b>电力设备与新能源</b>		<b>传媒</b>		<b>有色金属</b>	
皮家银	021-60933160	陈财茂	021-60933163	彭波	0755-82133909
				谢鸿鹤	0755-82130646
<b>电力与公用事业</b>		<b>非银行金融</b>		<b>通信</b>	
徐颖真	021-60875162	邵子钦	0755-82130468	严平	021-60875165
谢达成	021-60933161	田良	0755-82130513	程峰	021-60933167
		童成敦	0755-82130513		
<b>造纸</b>		<b>家电</b>		<b>计算机</b>	
李世新	0755-82130565	王念春	0755-82130407	段迎晟	0755-82130761
邵达	0755-82130706				
<b>电子元器件</b>		<b>纺织服装</b>		<b>农业</b>	
段迎晟	0755-82130761	方军平	021-60933158	张如	021-60933151
高耀华	0755-82130771				
<b>旅游</b>		<b>食品饮料</b>		<b>建材</b>	
廖绪发	021-60875168	黄茂	0755-82138922	杨昕	021-60933168
刘智景	021-60933148				
<b>煤炭</b>		<b>建筑</b>		<b>固定收益</b>	
李然	010-66026322	邱波	0755-82133390	李怀定	021-60933152
陈健	010-66215566	李遵庆	0755-82133055	高宇	0755-82133538
苏绍许	021-60933144			侯慧娣	021-60875161
				张旭	010-66026340
				蔺晓熠	021-60933146
				刘子宁	021-60933145
<b>指数与产品设计</b>		<b>投资基金</b>		<b>量化投资</b>	
焦健	0755-82133928	杨涛	0755-82133339	葛新元	0755-82133332
王军清	0755-82133297	刘舒宇	0755-82133568	董艺婷	021-60933155
彭甘霖	0755-82133259	康亢	010-66026337	林晓明	0755-25472656
阳瑾	0755-82133538	刘洋		赵斯尘	021-60875174
周琦	0755-82133568			程景佳	021-60933166
赵学昂	0755-66025232			郑云	021-60875163
				毛甜	021-60933154
<b>交易策略</b>					
戴军	0755-82133129				
秦国文	0755-82133528				
徐左乾	0755-82133090				
黄志文	0755-82133928				

**国信证券机构销售团队**

华北区 (机构销售一部)	华东区 (机构销售二部)	华南区 (机构销售三部)
<b>王立法</b> 010-66026352 13910524551 wanglf@guosen.com.cn	<b>盛建平</b> 021-60875169 15821778133 shengjp@guosen.com.cn	<b>万成水</b> 0755-82133147 13923406013 wancs@guosen.com.cn
<b>王晓建</b> 010-66026342 13701099132 wangxj@guosen.com.cn	<b>马小丹</b> 021-60875172 13801832154 maxd@guosen.com.cn	<b>魏宁</b> 0755-82133492 13823515980 weining@guosen.com.cn
<b>焦戡</b> 010-66026343 13601094018 jiaojian@guosen.com.cn	<b>郑毅</b> 021-60875171 13795229060 zhengyi@guosen.com.cn	<b>邵燕芳</b> 0755-82133148 13480668226 shaoyf@guosen.com.cn
<b>李锐</b> 010-66025249 13691229417 lirui2@guosen.com.cn	<b>黄胜蓝</b> 021-60875166 13761873797 huangsl@guosen.com.cn	<b>林莉</b> 0755-82133197 13824397011 linli2@guosen.com.cn
<b>徐文琪</b> 010-66026341 13811271758 xuwxq@guosen.com.cn	<b>刘塑</b> 021-60875177 13817906789 liusu@guosen.com.cn	<b>王昊文</b> 0755-82130818 18925287888 wanghaow@guosen.com.cn
	<b>叶琳菲</b> 021-60875178 13817758288 yelf@guosen.com.cn	<b>甘墨</b> 0755-82133456 15013851021 ganmo@guosen.com.cn
	<b>孔华强</b> 021-60875170 13681669123 konghq@guosen.com.cn	<b>段莉娟</b> 0755-82130509 18675575010 duanlj@guosen.com.cn
		<b>黎敏</b> 0755-82130681 13902482885 limin1@guosen.com.cn
		<b>徐冉</b> 13632580795 xuran1@guosen.com.cn
		<b>颜小燕</b> 13590436977 yanxy@guosen.com.cn