

图 2

1. 马二退一 (捉) 车 9 平 8 (兑)
2. 马一进二 (捉) 车 8 平 9 (捉)

红方退马打车，判捉，而进马伏下一步卧槽“叫将”弃马得车，判捉。
红方长捉，黑方一捉一兑，红方变着，不变作负。

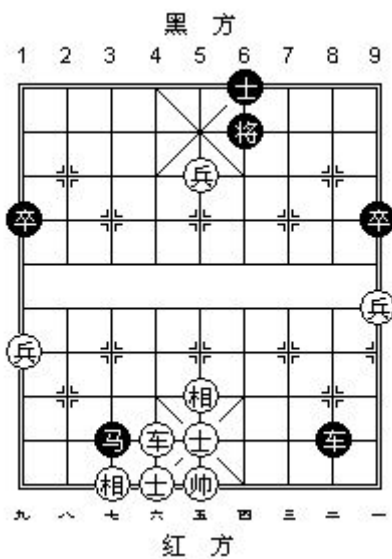


图 3

1. 相五退三 (捉) 车 8 平 7 (捉)
2. 相三进五 (捉) 车 7 平 8 (捉)

红方退相、进相为断根捉马，黑方车 7 平 8 后，可以下一着开始运用连续将军得车，判“捉”。

红方长捉无根子，黑方长捉车，双方不变作和。

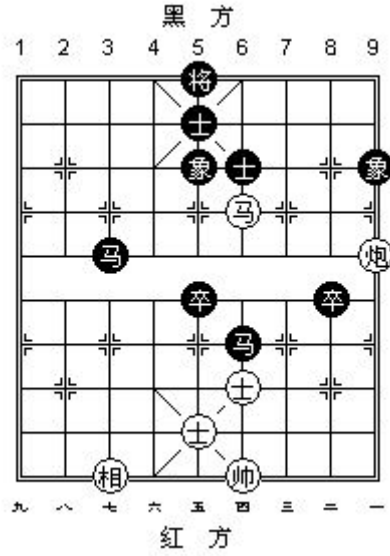


图 4

1. 马四退六 (捉) 象 9 进 7 (闲)
2. 马六进四 (捉) 象 7 退 9 (闲)

红方退马捉象，进马则伏以炮换马多得一卒，判捉。红方长捉，黑方两闲，红方变着，不变作负。

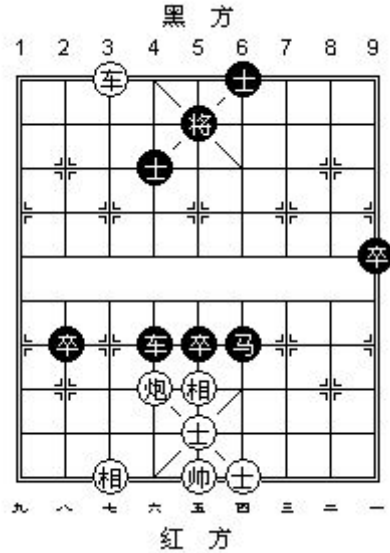


图 5

1. 车七退五 (闲) 将 5 退 1 (闲)
2. 车七进五 (将) 将 5 进 1 (闲)

红方退车前就可吃底士，退车后吃士的结果没有发生变化，红方一将一闲，黑方两闲，双方不变作和。

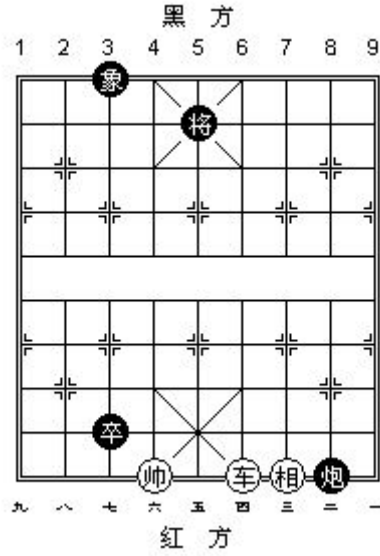


图 6

1. 车四平五 (将) 将 5 平 6 (闲)
2. 车五平四 (将) 将 6 平 5 (闲)

尽管红方只有车能走动，无从变着，但在任何情况下均不允许单方面长将，红方作负。

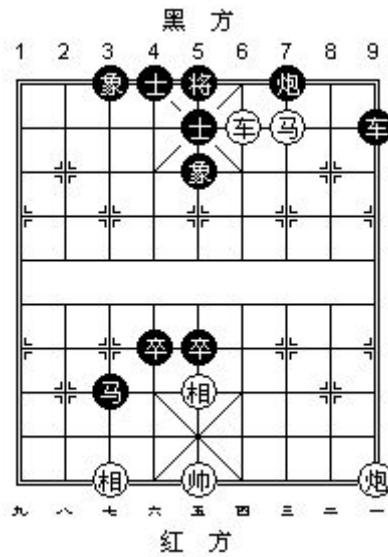


图 7

1. 炮一平二 (杀) 车 9 平 8 (拦)
2. 炮二平一 (杀) 车 8 平 9 (拦)

红方两步平炮步步伏杀，属长杀。红方两着平车拦阻看似捉炮，实则不能离线吃炮（红车可垫“将”还杀），判长拦。红方长杀，黑方长拦，红方变着，不变作负。

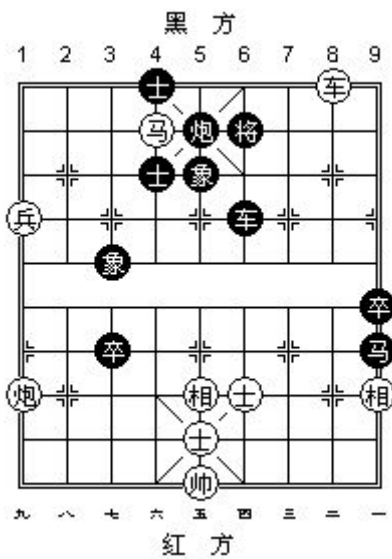


图 8

1. 车二退六 (捉) 将 6 退 1 (捉)
2. 车二进六 (将) 将 6 进 1 (闲)

红方一捉一将，黑方一捉一闲，红方变着，不变作负。

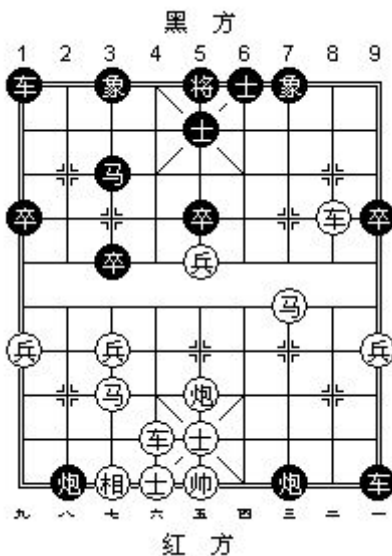


图 9

1. 马三退二 (捉) 车 9 平 8 (捉)
2. 马二进三 (兑) 车 8 平 9 (捉)

红方一捉一兑，黑方长捉，黑方变着，不变作负。

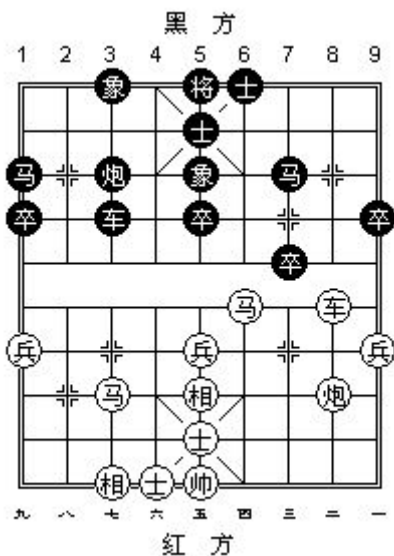


图 10

1. 马七进六 (捉) 车 3 进 2 (捉)
2. 马六退七 (捉) 车 3 退 2 (捉)

红方进马、退马长捉黑车，黑方车一步捉无根子，另一步为车炮联合捉子，红方变着，不变作负。

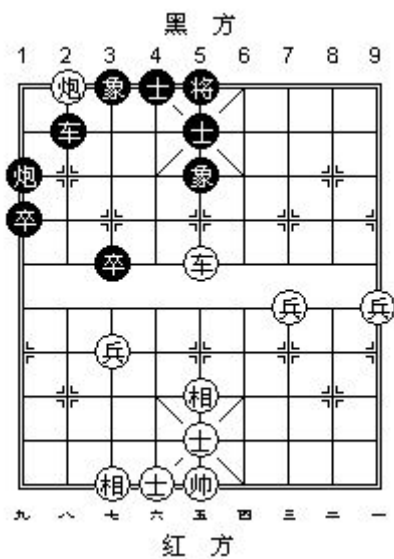


图 11

1. 炮八平九 (捉) 车 2 平 1 (捉)
2. 炮九平八 (捉) 车 1 平 2 (捉)

红方车炮联合捉子，黑方长捉无根子，黑方变着，不变作负。

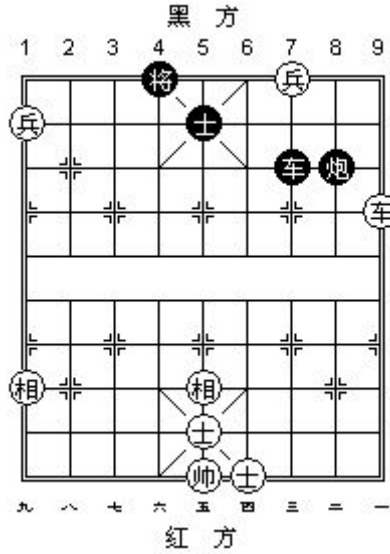


图 12

1. 车一平二 (闲) 炮 8 平 9 (捉)
2. 车二平一 (闲) 炮 9 平 8 (捉)

红方两闲，黑方长捉，黑方变着，不变作负。

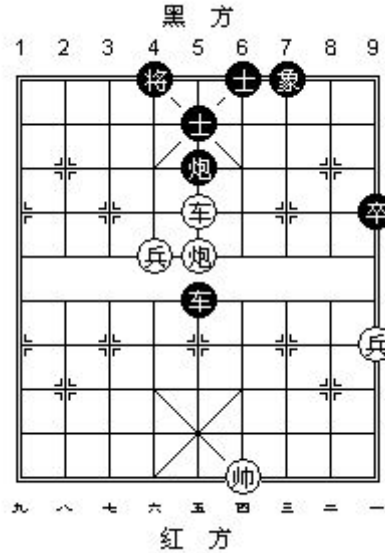


图 13

1. 车五平六 (将) 将 4 平 5 (闲)
2. 车六平五 (兑) 将 5 平 4 (闲)

红方车五平六将军，造成黑方车 5 平 6 有杀，属红方自毙。黑方进将判“闲”，红车平中路，判“兑”。如果黑方中炮无根，红方车六平五判“捉”。

红方一将一兑，黑方两闲，双方不变作和。

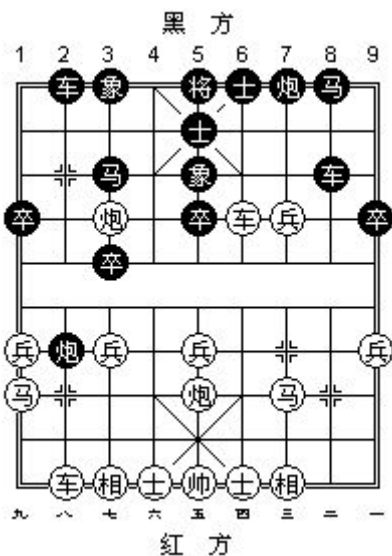


图 14

1. 兵三平二 (闲) 车 8 平 7 (捉)
2. 兵二平三 (闲) 车 7 平 8 (捉)

红方两着平兵捉车，按照兵（卒）本身允许长捉的规定，判闲。黑方两着动车，属长捉红方三路马。

红方两闲，黑方长捉，黑方变着，不变作负。

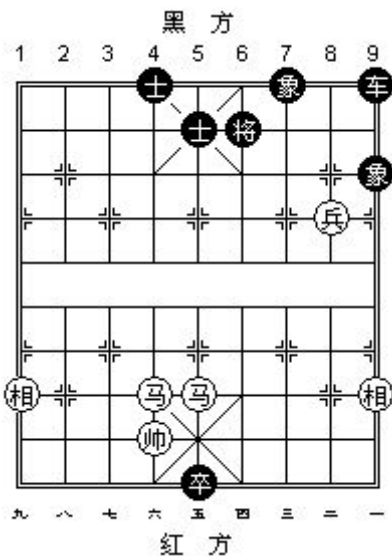


图 15

1. 帅六平五 (捉) 卒 5 平 4 (闲)
2. 帅五平六 (捉) 卒 4 平 5 (闲)

帅（将）允许长捉，但走动后，双马也轮流捉卒，判捉。

红方长捉，黑方两闲，红方变着，不变作负。

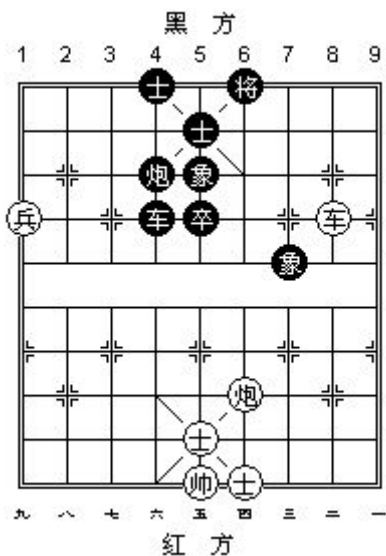


图 16

1. 车二进三 (将) 将 6 进 1 (闲)
2. 车二退三 (捉) 将 6 退 1 (捉)

红方一将一抽车，黑方将 6 退 1 避抽后，车可以吃兵，判“捉”。红方一将一捉，黑方一闲一捉，红方变着，不变作负。

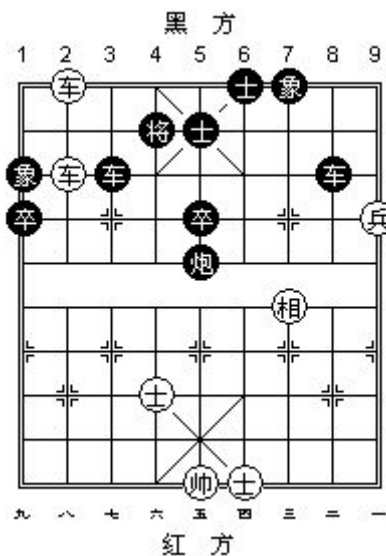


图 17

1. 后车进一 (将) 将 4 进 1 (闲)
2. 后车退一 (捉) 将 4 退 1 (杀)

红方后车退一，如黑方吃车则双车尽失，判“捉”。黑方将 4 进 1，走动帅 (将) 应将后产生的“捉”、“杀”，判闲。

红方一将一捉，黑方一闲一杀，红方变着，不变作负。

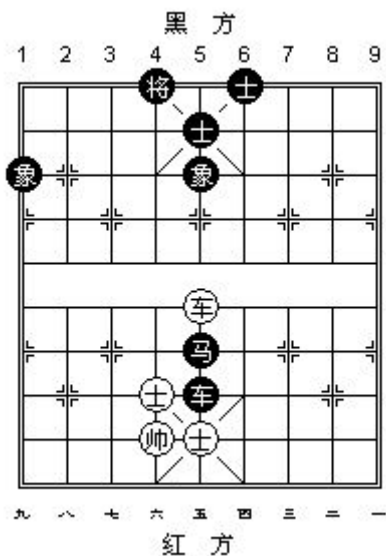


图 18

1. 车五平六 (将) 将 4 平 5 (闲)
2. 车六平五 (闲) 将 5 平 4 (杀)

红方一将一闲，占据守和要点，附带产生的捉象判“闲”。
 红方一将一闲，黑方一杀一闲，双方不变作和。

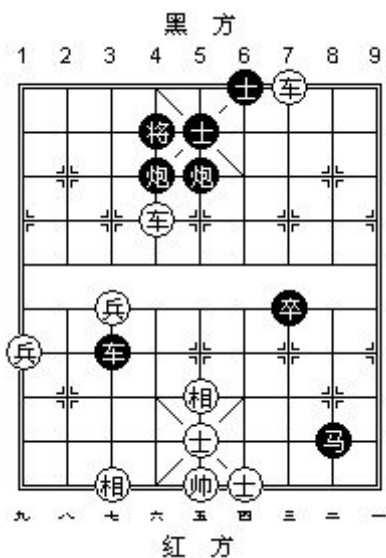


图 19

1. 车六平五 (捉) 炮 4 平 2 (杀)
2. 车五平六 (将) 炮 2 平 4 (杀)

红方一将一捉，黑炮平 2 是做杀，平 4 “应将”后增加了黑马退 6 的杀着。
 红方一将一捉，黑方长杀，双方不变作和。

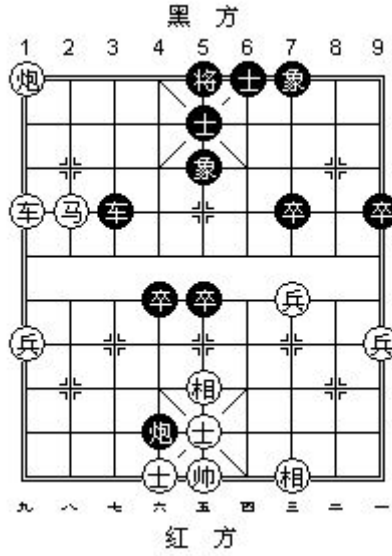


图 20

1. 马八进九 (杀) 车 3 退 2 (闲)
2. 马九退八 (捉) 车 3 进 2 (闲)

红马八进九兑车的同时，兼马九进七再马七退六再车九进二杀，即邀兑之子参与做杀，判“杀”；马九退八判“捉”。

红方一杀一捉，黑方两闲，红方变着，不变作负。

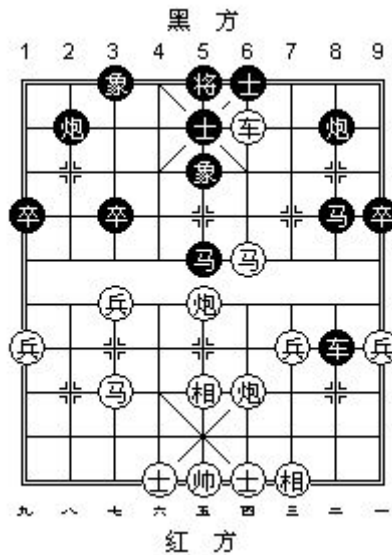


图 21

1. 车四退二 (兑) 炮 2 进 2 (捉)
2. 车四进二 (捉) 炮 2 退 2 (捉)

红方一兑一捉，黑方长捉车，黑方变着，不变作负。

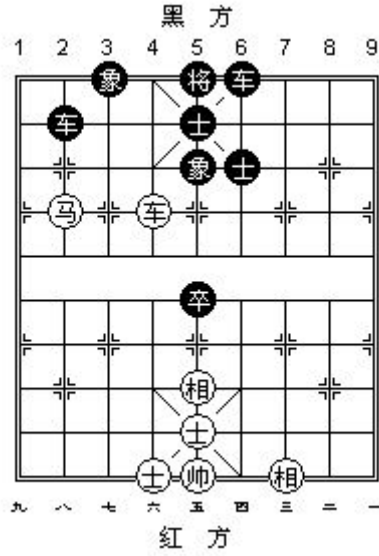


图 22

1. 车六平五 (捉) 卒 5 平 4 (闲)
2. 车五平六 (捉) 卒 4 平 5 (闲)

红方长捉，黑方两闲，红方变着，不变作负

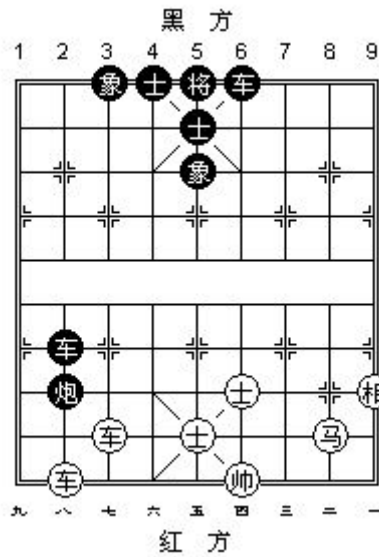


图 23

1. 车七进一 (捉) 炮 2 进 1 (闲)
2. 车七退一 (捉) 炮 2 退 1 (闲)

红方进车、退车长捉黑炮；黑炮进退虽可打马、打相，但要丢车，被牵子捉子，交换结果得不偿失，判“闲”。

红方长捉，黑方两闲，红方变着，不变作负。

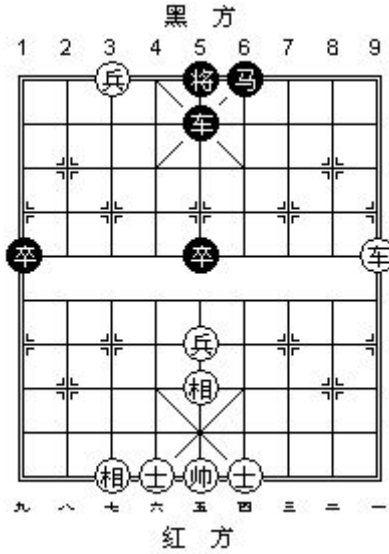


图 24

1. 车一进四 (闲) 车5平6 (闲)
2. 车一退四 (捉) 车6平5 (闲)

红方进车，可以送兵换马，兵卒价值浮动，判“闲”。红方退车吃卒，将军后黑方垫车，红方可兵七平六将军弃兵得车，判“捉”。
红方一闲一捉，黑方两闲，双方不变作和。

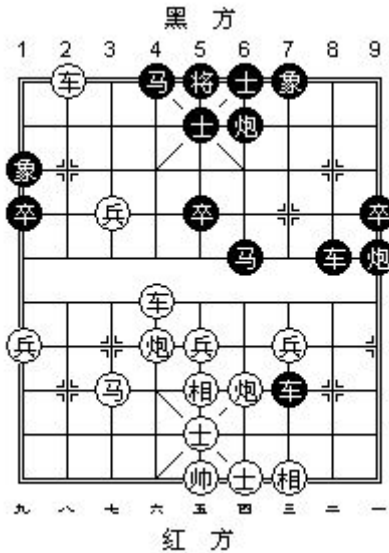


图 25

1. 车六进一 (捉) 马6退7 (捉)
2. 车六退一 (捉) 马7进6 (捉)

红方联合捉子，黑方长捉车，黑方变着，不变作负。

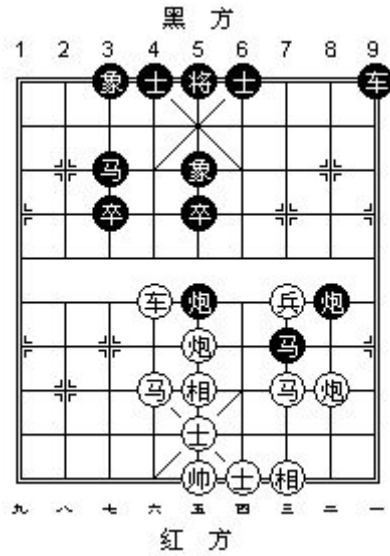


图 26

1. 车六进三 (捉) 炮 8 退 3 (捉)
2. 车六退三 (捉) 炮 8 退 3 (捉)

红方一着捉无根子，一着捉少根子，黑方长捉车，黑方变着，不变作负。

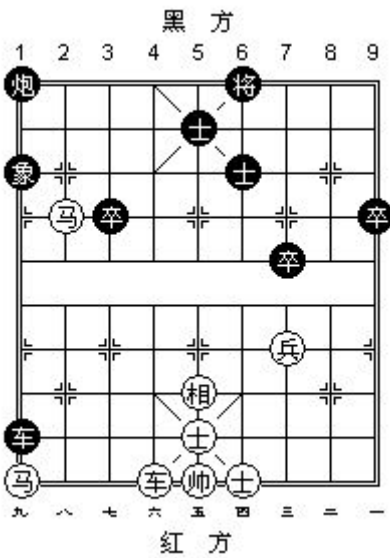


图 27

1. 马八进七 (捉) 炮 1 进 1 (捉)
2. 马七退八 (捉) 炮 1 退 1 (捉)

红方长捉无根子，黑方车炮联合捉子，红方变着，不变作负。

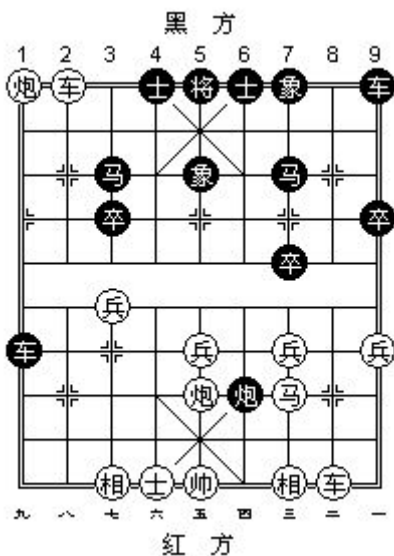


图 28

1. 车八平七 (捉) 马 3 退 5 (捉)
2. 车七平八 (捉) 马 5 进 3 (捉)

红方一着捉无根子，一着车炮联合捉子，黑方长捉车，黑方变着，不变作负。如黑方马 3 退 5 改马 3 进 5，也为黑方变着。

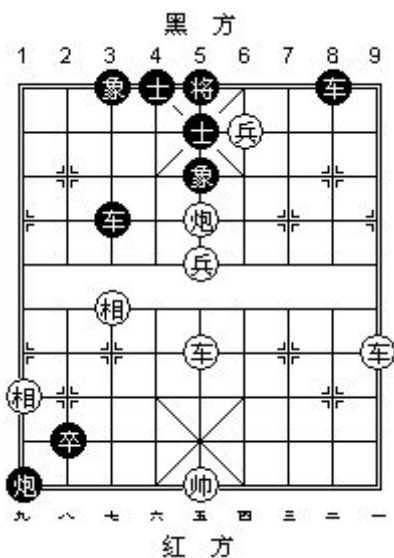


图 29

1. 车一平二 (兑) 车 8 平 9 (杀)
2. 车二平一 (兑) 车 9 平 7 (杀)
3. 车一平三 (兑) 车 7 平 8 (杀)

红方长兑，黑方长杀，黑方变着，不变作负。

本局红方首着如改走车五平二，因黑方 8 路车不能离线，判杀。如续走车 8 平 7，车二平三，车 7 平 8，其结论即为：红方长杀，黑方长杀，双方不变作和。

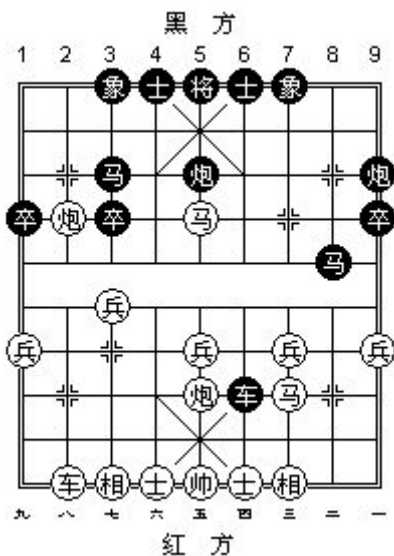
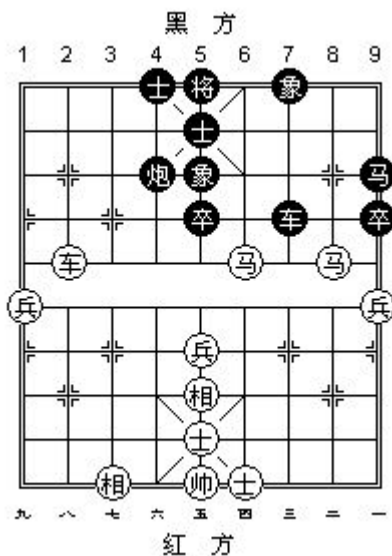


图 30

1. 炮八退四 (捉) 车 6 退 4 (兑)
2. 炮八进四 (兑) 车 6 进 4 (捉)

红方一捉一兑，黑方一兑一捉，双方不变作和。

如黑方 3 路马改为 7 路对称位置，则黑方车 6 退 4 判“捉”，红方一捉一闲，黑方长捉，黑方变着，不变作负。

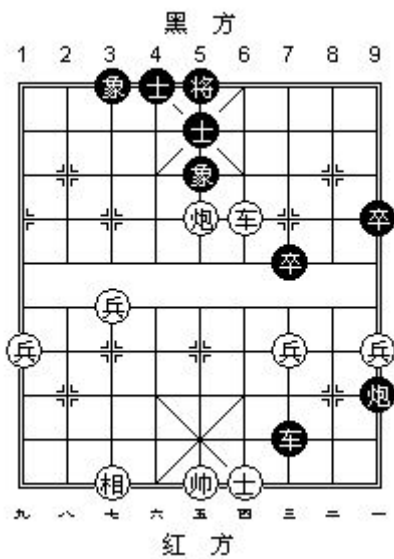


参考图 1

1. 马二退四 (捉) 车 7 平 6 (闲)
2. 马四进二 (捉) 车 6 平 7 (闲)

红方马二退四伏前马进五吃象，判“捉”。

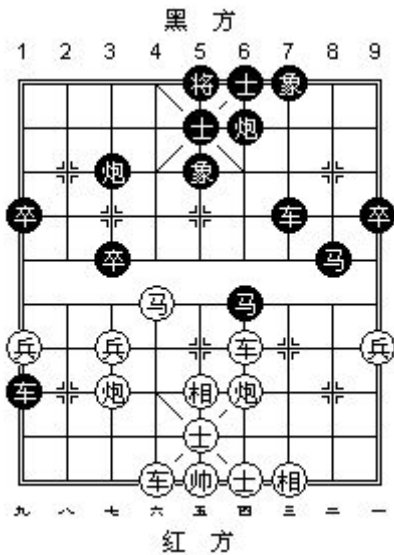
红方长捉，黑方两闲，红方变着，不变作负。



参考图 2

1. 士四进五 (闲) 车7进1 (将)
2. 士五退四 (闲) 车7退1 (捉)

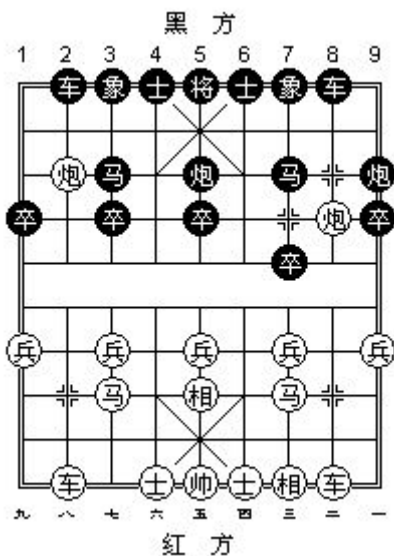
黑方车7退1，判捉，红方两闲，黑方一将一捉，黑方变着，不变作负。



参考图 3

1. 车四平五 (捉) 炮6平7 (闲)
2. 车五平四 (捉) 炮7平6 (捉)

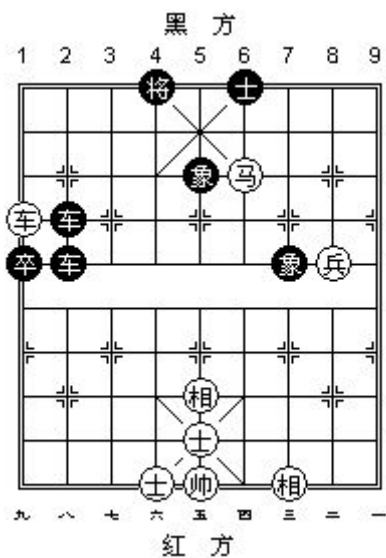
红方两着平车，判“捉”。
红方长捉，黑方一闲一捉，红方变着，不变作负。



参考图 4

1. 炮八退一 (闲) 马 3 退 1 (捉)
2. 炮八进一 (捉) 马 1 进 3 (兑)

红方一闲一捉，黑方一捉一兑。双方不变作和。

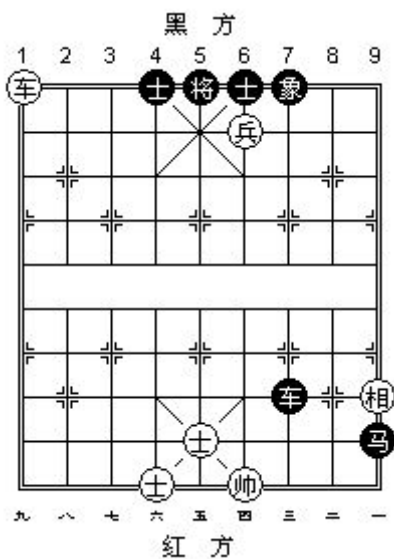


参考图 5

1. 车九进三 (将) 车 2 退 3 (兑)
2. 车九退一 (闲) 后车进 1 (兑)
3. 车九退二 (闲) 后车进 2 (兑)

黑方长兑，红方车九退一后，尽管下一着能兵二平三吃象，但兵（卒）本身允许长捉，吃象判“闲”。

红方一将两闲，黑方长兑，均为允许着法，双方不变作和

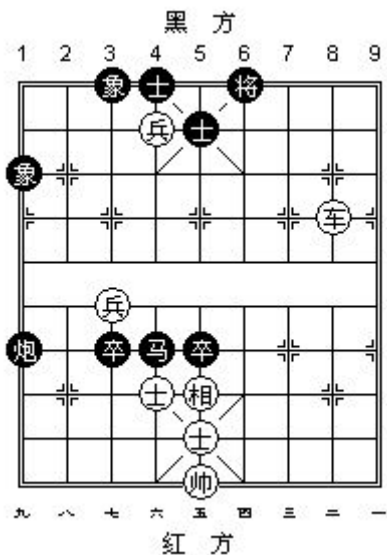


参考图 6

1. 车九退二 (闲) 士4进5 (闲)
2. 车九进二 (将) 士5退4 (闲)

红方原本存在兵四进一吃士再车九平六吃士手段，车九退二后白吃双士的结果没有发生变化，判“闲”。

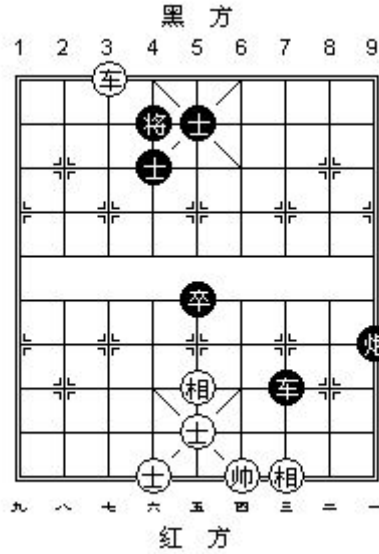
红方一闲一将，黑方两闲，双方不变作和。



参考图 7

1. 车二进三 (将) 将6进1 (闲)
2. 车二退三 (闲) 将6退1 (闲)

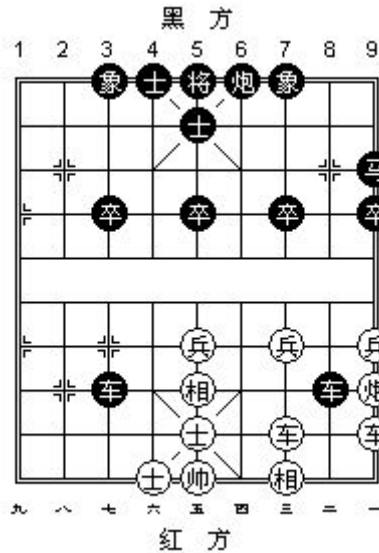
红方一将一闲，黑方两闲，双方不变作和。



参考图 8

1. 车七退一 (将) 将 4 退 1 (闲)
2. 车七进一 (将) 将 4 进 1 (闲)
3. 车七平一 (捉) 炮 9 平 8 (捉)
4. 车一平二 (捉) 炮 8 平 9 (闲)
5. 车二平一 (捉) 炮 9 平 8 (捉)
6. 车一平二 (捉) 炮 8 平 9 (闲)
7. 车二退六 (捉) 炮 9 进 3 (将)
8. 车二退三 (捉) 炮 9 退 3 (闲)
9. 车二进三 (捉) 炮 9 进 3 (将)

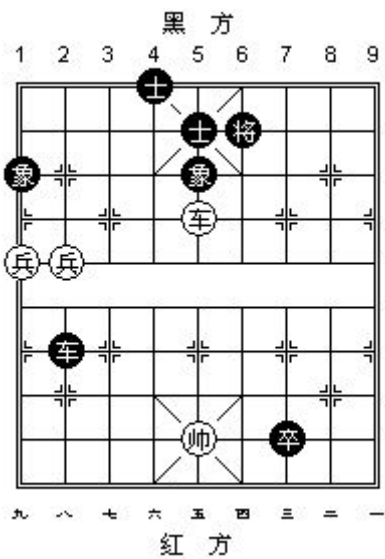
红方均为禁止着法，须变着，不变作负。



参考图 9

1. 车三平二 (兑) 车 8 平 7 (闲)
2. 车二平三 (兑) 车 7 平 8 (闲)

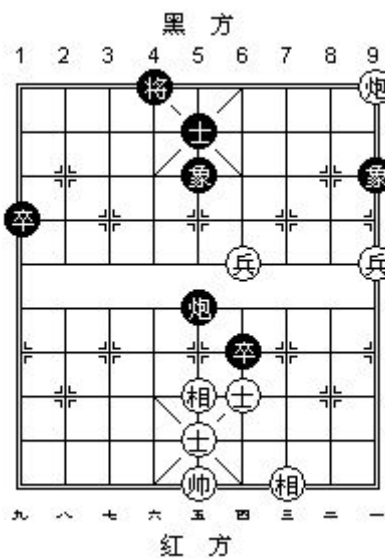
红方长兑，黑方两闲，双方不变作和。



参考图 10

1. 车五平四 (将) 士5进6 (闲)
2. 车四平五 (捉) 士6退5 (杀)

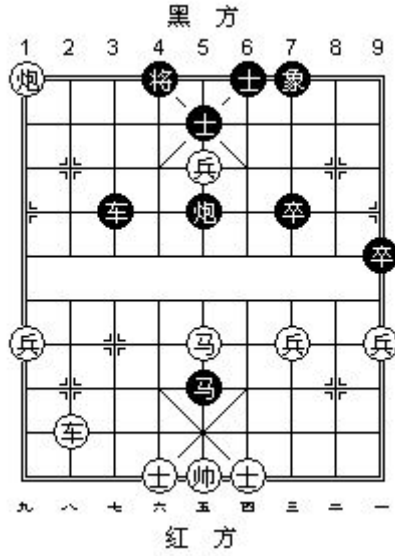
红方一将一捉，黑方一闲一杀，红方变着，不变作负。



参考图 11

1. 帅五平四 (闲) 炮5平6 (捉)
2. 帅六平五 (闲) 炮6平5 (闲)

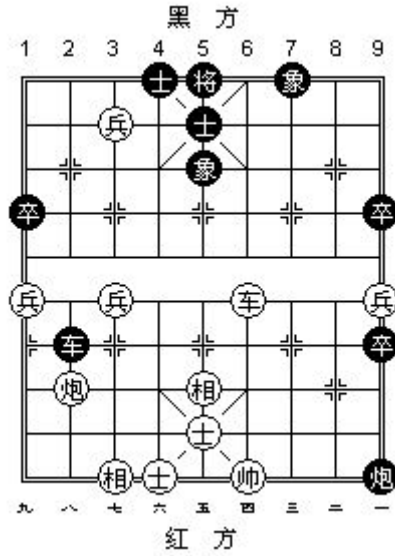
黑方炮5平6为炮卒联合捉子，炮5平6卒吃仕，判闲。
红方两闲，黑方一捉一闲，双方不变作和。



参考图 12

1. 车八平六 (将) 将 4 平 5 (闲)
2. 车六平八 (捉) 将 5 平 4 (捉)

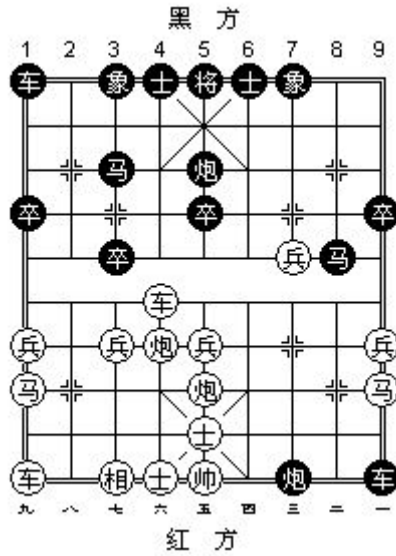
红方一将一捉，黑方一闲一捉，红方变着，不变作负。



参考图 13

1. 炮八平六 (闲) 车 2 平 4 (捉)
2. 炮六平八 (闲) 车 4 平 2 (捉)

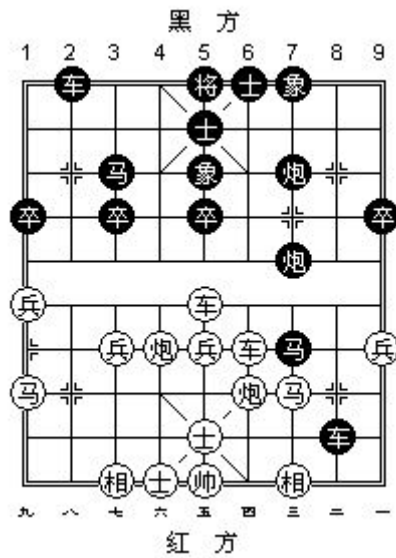
黑方车 2 平 4，伏炮打仕，白得红仕，判“捉”。红方两闲，黑方长捉，黑方变着，不变作负。



参考图 14

1. 马一退三 (捉) 车9平8 (捉)
2. 马三进一 (捉) 车8平9 (捉)

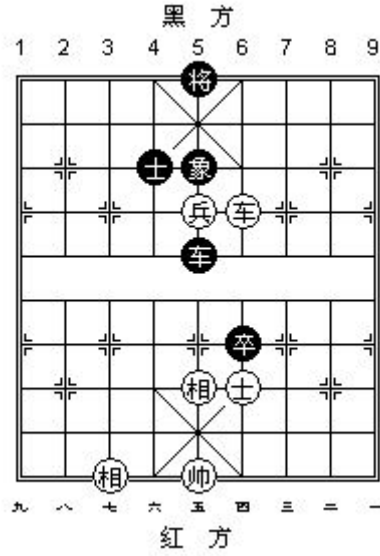
红方长捉车，黑方为车炮联合捉车，红方变着，不变作负。



参考图 15

1. 炮六退二 (捉) 车8退2 (捉)
2. 炮六进二 (闲) 车8进2 (闲)

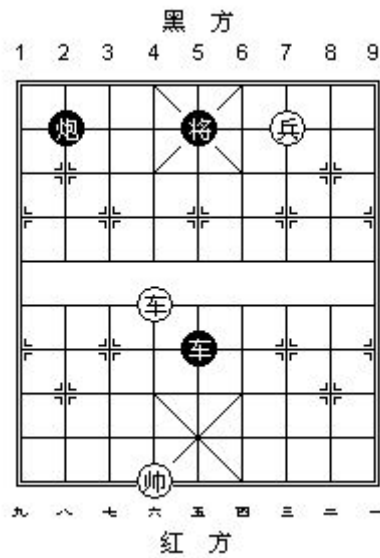
双方均为一捉一闲，双方不变作和。



参考图 16

1. 兵五平六 (捉) 车5平4 (闲)
2. 兵六平五 (捉) 车4平5 (闲)

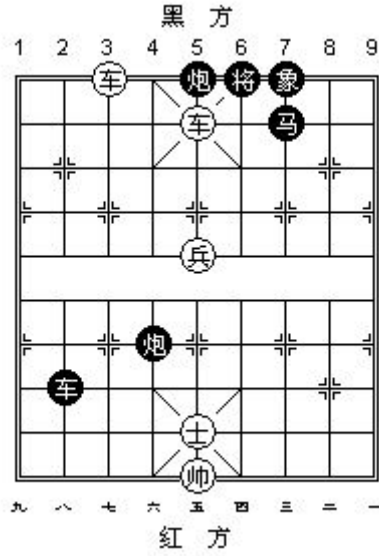
红方长捉，黑方两闲，红方变着，不变作负。



参考图 17

1. 车六进四 (将) 将5退1 (闲)
2. 车六退四 (闲) 将5进1 (捉)

红方一将一闲，黑方一闲一捉，双方不变作和。

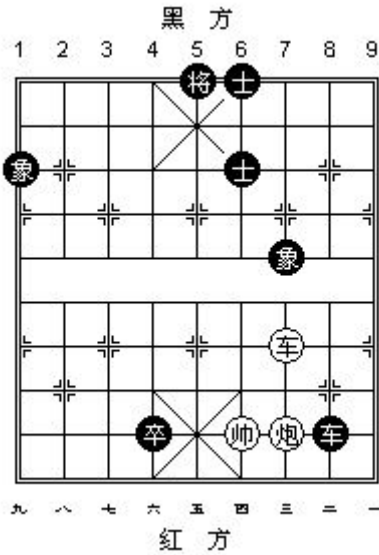


参考图 18

1. 帅五平六 (捉) 车 2 平 4 (将)
2. 帅六平五 (闲) 车 4 平 2 (捉)

红方帅五平六，车捉马判“捉”；黑方车 2 平 4 判“将”，红帅六平五应将判“闲”。红方车 4 平 2 伏抽车，判“捉”。

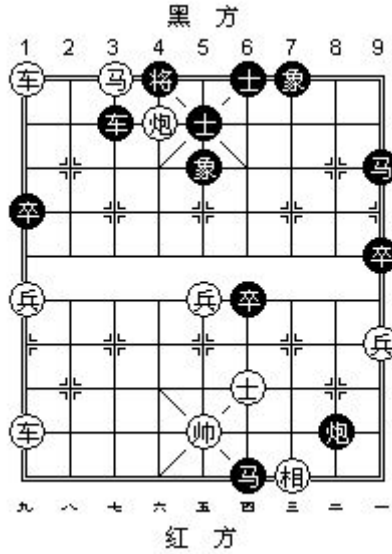
红方一捉一闲，黑方一将一捉，黑方变着，不变作负。



参考图 19

1. 车三平五 (将) 士 6 进 5 (闲)
2. 车五平三 (捉) 士 5 退 6 (闲)

红方一将一捉，黑方两闲，红方变着，不变作负。

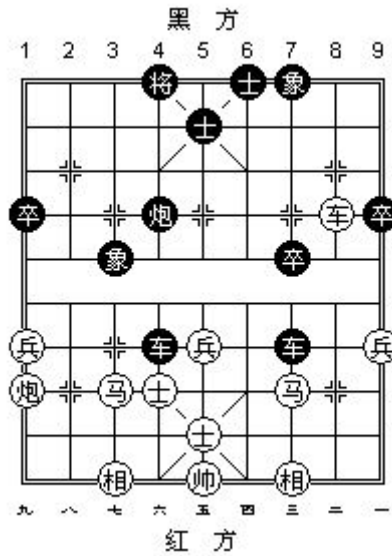


参考图 20

1. 帅五退一 (捉) 车 3 进 8 (将)
2. 帅五进一 (闲) 车 3 退 8 (捉)

黑方车 3 进 8 将军，红方上帅后，刚产生黑方炮 8 平 1 捉车，但由于红方有马七退八的杀着，故车 3 退 8 解杀后才形成了实际的捉。红方帅五退一，九路车捉炮判“捉”，帅五进一判“闲”。

红方一捉一闲，黑方一将一捉，黑方变着，不变作负。

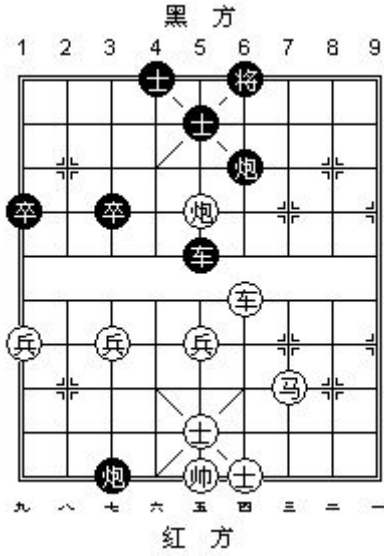


参考图 21

1. 马七进八 (捉) 车 4 退 1 (捉)
2. 马八退七 (捉) 车 4 进 1 (闲)

黑车 4 进 1 后，红方三路线上黑车与红马并没有参与循环着法，红马被黑车捉的状态，其因果关系，是红方自己造成的，判“闲”。

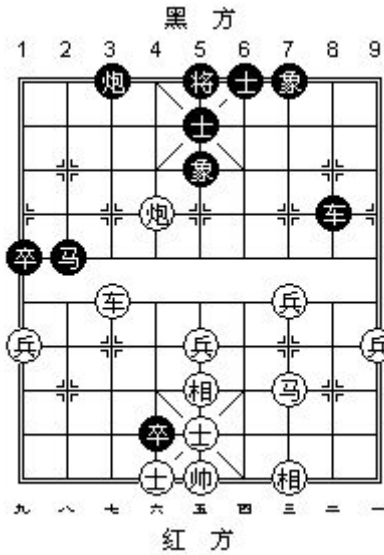
红方长捉，黑方一捉一闲，红方变着，不变判负。



参考图 22

1. 车四平五 (兑) 炮6平2 (杀)
2. 车五平四 (将) 炮2平6 (闲)

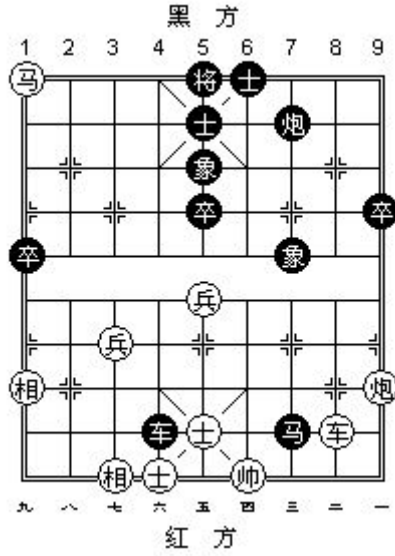
红车五平四将军，使红炮失去保护，是自己造成的被捉状态，黑炮2平6判“闲”。
红方一将一兑，黑方一杀一闲，双方不变作和。



参考图 23

1. 炮六进二 (捉) 炮3进4 (闲)
2. 炮六退二 (捉) 炮3退4 (捉)

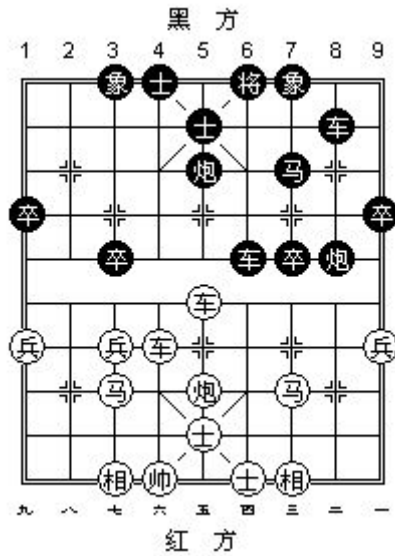
红方炮六退二为献兼捉，从重判“捉”。红方长捉，黑方一闲一捉，红方变着，不变作负。



参考图 24

1. 炮一平三 (捉) 象7退9 (闲)
2. 炮三平一 (捉) 象9进7 (闲)

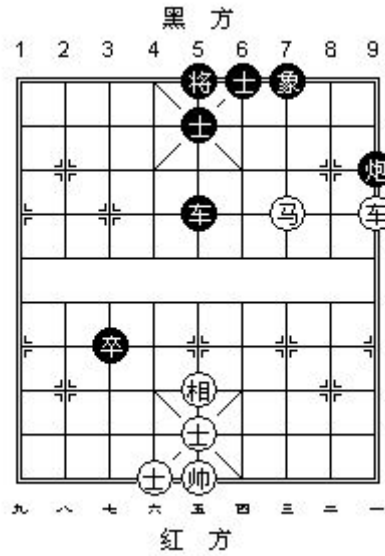
红方炮一平三为献兼捉，从重判“捉”。
红方长捉，黑方两闲，红方变着，不变作负。



参考图 25

1. 炮五平四 (将) 将6平5 (闲)
2. 炮四平五 (捉) 将5平6 (闲)

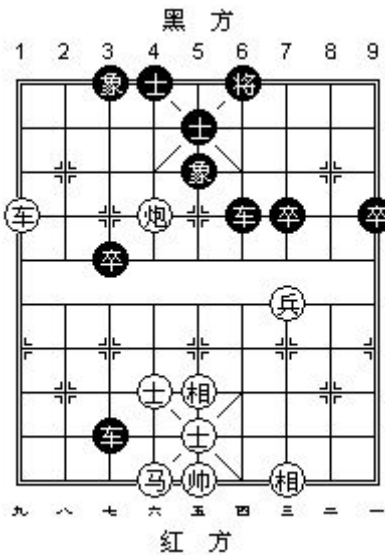
红方炮四平五，伏车五进三吃炮，判“捉”。红方一将一捉，黑方两闲，红方变着，不变作负。



参考图 26

1. 马三进二 (捉) 车 5 退 1 (闲)
2. 马二退三 (捉) 车 5 进 1 (闲)

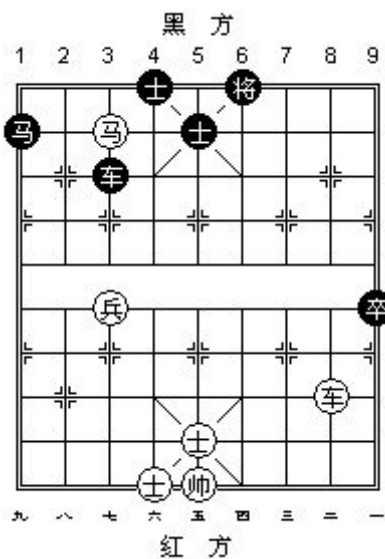
红方进马兑兼捉，从重判“捉”。
红方长捉，黑方两闲，红方变着，不变作负。



参考图 27

1. 炮六平七 (捉) 车 3 平 4 (闲)
2. 炮七平六 (捉) 车 4 平 3 (闲)

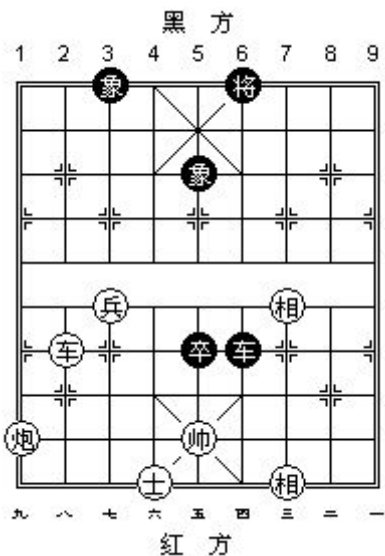
红方长捉，黑方两闲，红方变着，不变作负。



参考图 28

1. 车二平四 (将) 士 5 进 6 (闲)
2. 车四平二 (闲) 士 6 退 5 (捉)

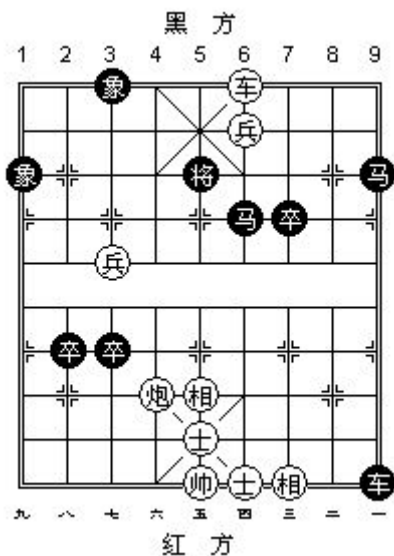
红方车四平二是做根子捉子，得不偿失，判“闲”；黑方退士断根捉马，判“捉”。
红方一将一闲，黑方一闲一捉，双方不变作和。



参考图 29

1. 帅五退一 (闲) 车 6 进 3 (将)
2. 帅五进一 (闲) 车 6 退 3 (捉)

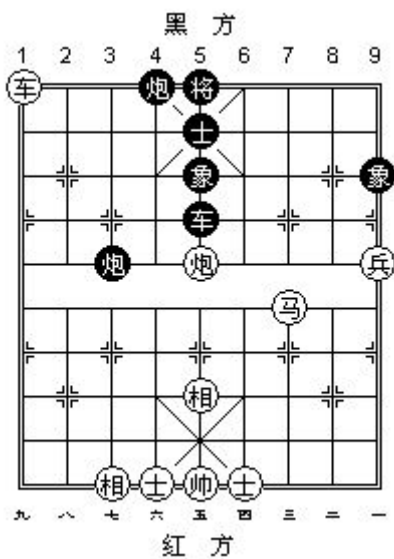
黑方车 6 退 3，伏送卒将军换车，判“捉”。
红方两闲，黑方一将一捉，黑方变着，不变作负。



参考图 30

1. 车四平三 (杀) 将 5 平 6 (闲)
2. 车三平四 (捉) 将 6 平 5 (闲)

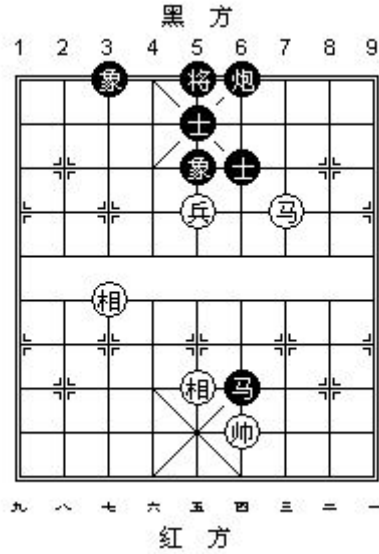
红方车三平四，伏平兵将军抽吃马，判“捉”。
红方一杀一捉，黑方两闲。红方变着，不变作负。



参考图 31

1. 炮五退二 (闲) 象 9 进 7 (闲)
2. 炮五进二 (闲) 象 7 退 9 (闲)

黑象 9 进 7，欲 3 路炮打兵，但打兵后，红方可炮五进四打象，然后再马三进一吃炮，以浮动价值的兵交换象，判“闲”。
均为两闲，双方不变作和。

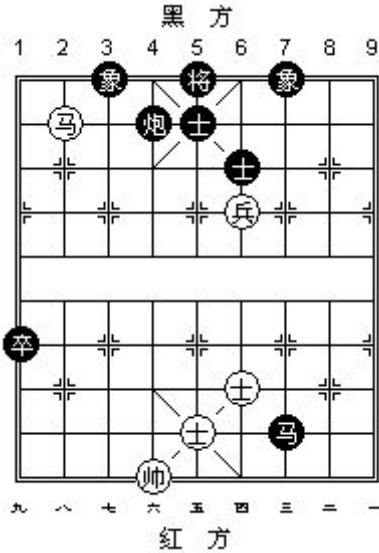


参考图 32

1. 马三进二 (闲) 炮6进1 (闲)
2. 马二退三 (捉) 炮6退1 (闲)

红方马三进二欲交换炮后帅吃马，先等值交换后，帅才能吃马，帅并没有与其他子同时直接捉马，判“闲”。

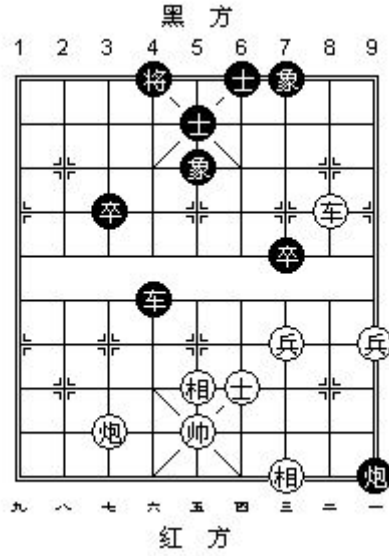
红方一闲一捉，黑方两闲。双方不变作和。



参考图 33

1. 马八退七 (捉) 炮4退1 (闲)
2. 马七进八 (闲) 炮4进1 (闲)

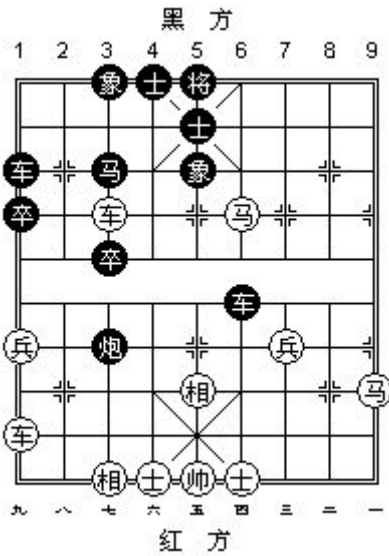
黑方进炮与退炮均为“闲”。红方退马判“捉”，进马后如兵先吃士，则浮动价值的兵换士、炮为等值交换，判“闲”；又如马先吃炮，黑士吃马，等值交换后兵吃士，判“闲”。红方一捉一闲，黑方两闲，双方不变作和。



参考图 34

1. 车二退六 (捉) 炮9退2 (捉)
2. 车二进六 (捉) 炮9进2 (杀)

红方长捉无根子，黑方一联合捉子一杀。
红方变着，不变作负。

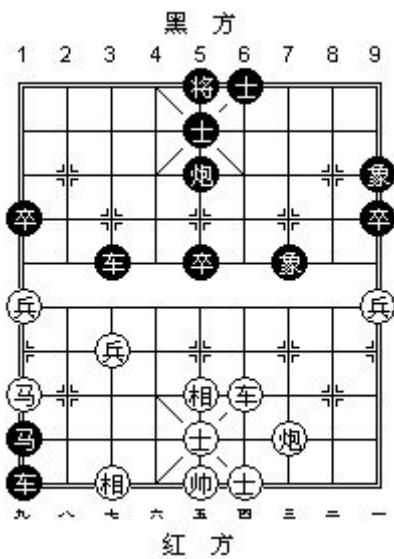


参考图 35

1. 马四退六 (捉) 车6平4 (捉)
2. 马六进四 (杀) 车4平6 (捉)

红方退马捉黑方车、炮，进马为杀。红方车6平4捉红马，车4平6解杀后形成炮捉车，判“捉”。

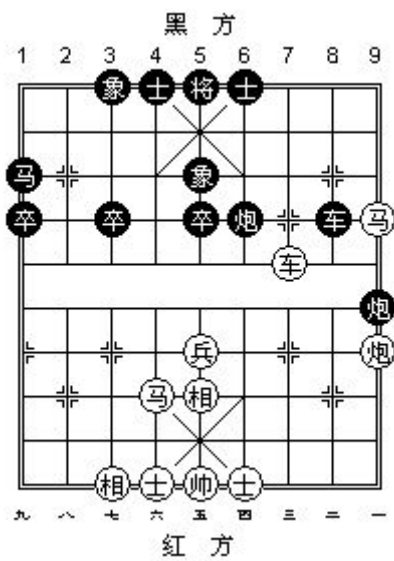
红方一捉车一杀，黑方一捉无根子一捉车，双方不变作和。



参考图 36

1. 马九退七 (捉) 车1平2 (捉)
2. 马七进九 (捉) 车2平1 (捉)

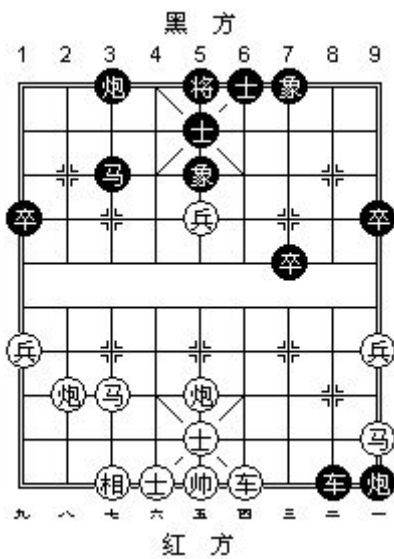
红方一捉车一捉无根子，黑方长捉少根子，红方变着，不变作负。



参考图 37

1. 车三退一 (捉) 炮9退1 (闲)
2. 车三进一 (捉) 炮9进1 (闲)

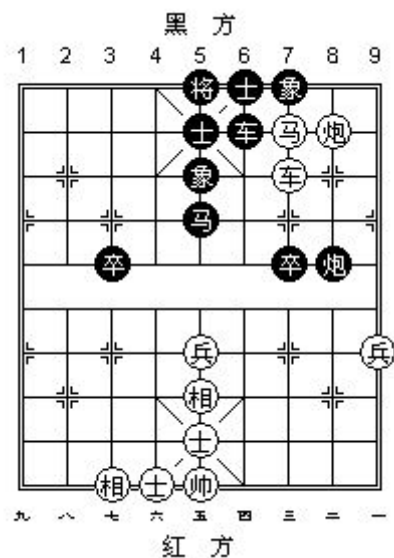
红方长捉，黑方两闲，红方变着，不变作负。



参考图 38

1. 马一进三 (捉) 车 8 平 7 (捉)
2. 马三退一 (捉) 车 7 平 8 (捉)

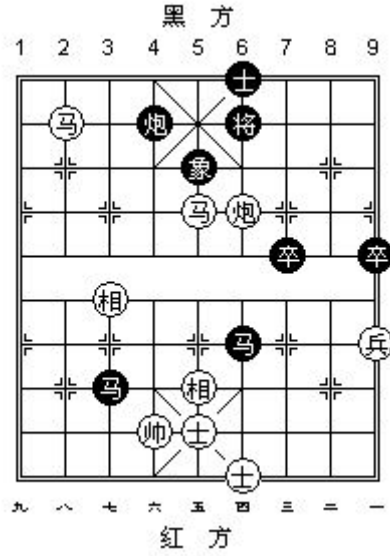
红方长捉车，黑方车炮联合捉车，红方变着，不变作负。



参考图 39

1. 车三退一 (捉) 马 5 进 6 (捉)
2. 车三进一 (捉) 马 6 退 5 (捉)

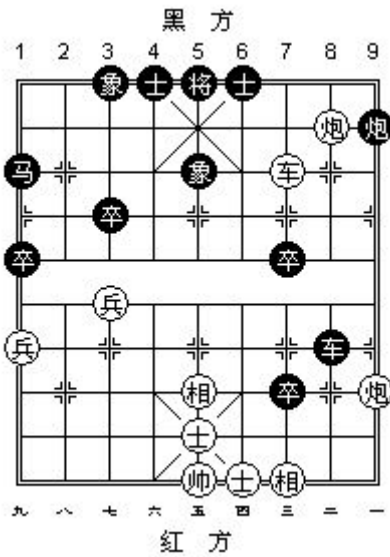
红方车马炮联合捉车。黑方为长捉车，黑方变着，不变作负。



参考图 40

1. 马八退七 (捉) 炮4进1 (捉)
2. 马七进八 (捉) 炮4退1 (捉)

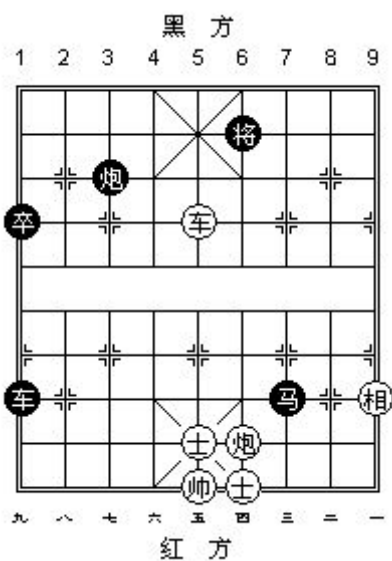
红方长捉无根子，黑方马炮联合捉子，红方变着，不变作负。



参考图 41

1. 炮二平六 (捉) 车8平4 (捉)
2. 炮六平二 (捉) 车4平8 (捉)

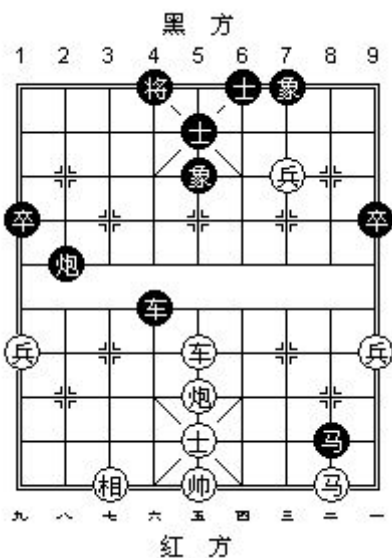
红方炮二平六为捉无根象，炮六平二为联合捉子，黑车长捉无根子，黑方变着，不变作负。



参考图 42

1. 士五退六 (捉) 炮3进7 (将)
2. 士六进五 (杀) 炮3退7 (捉)

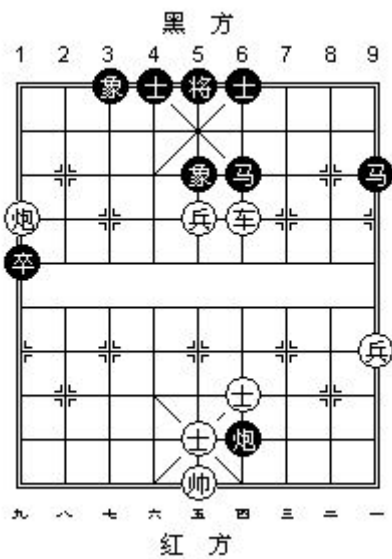
红方一联合捉子一杀，黑方一将一联合捉子，双方不变作和。



参考图 43

1. 车五平八 (捉) 炮2平5 (杀)
2. 车八平五 (捉) 炮5平2 (杀)

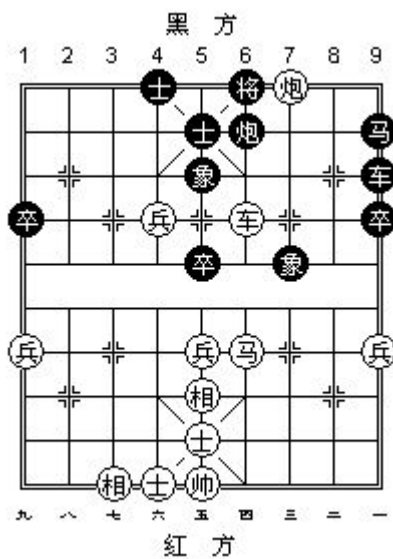
红方长捉无根子，黑方长杀，双方不变作和。



参考图 44

1. 车四平一 (捉) 炮 6 平 9 (捉)
2. 车一平四 (捉) 炮 9 平 6 (捉)

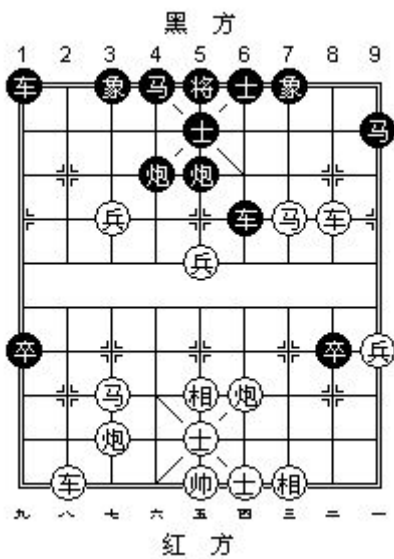
红方长无根子，黑方长捉车，双方不变作和。



参考图 45

1. 炮三平一 (捉) 马 9 进 7 (捉)
2. 炮一平三 (捉) 马 7 退 9 (捉)

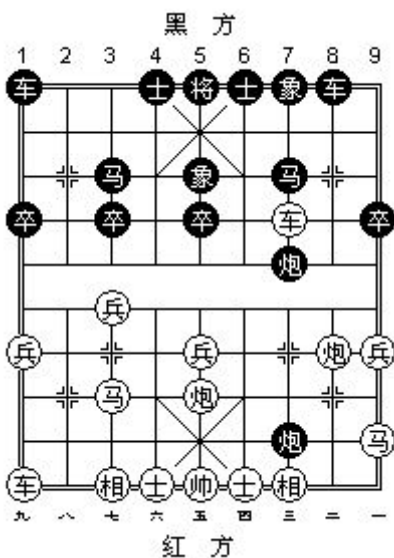
红方一捉车一捉无根象，黑方长捉无根炮，双方不变作和。



参考图 46

1. 车二平一 (捉) 马9进7 (捉)
2. 车一平二 (捉) 马7退9 (捉)

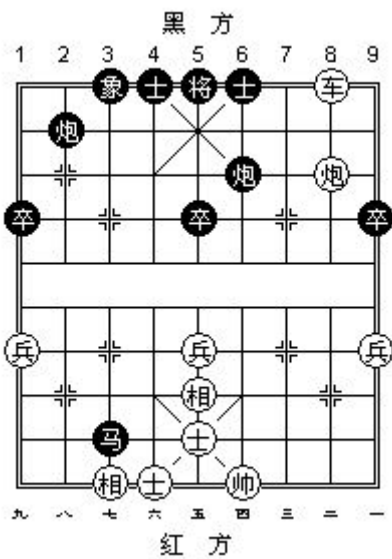
红方长捉无根子，黑方长捉车，双方不变作和。



参考图 47

1. 炮五平三 (捉) 后炮平5 (将)
2. 炮三平五 (捉) 炮5平7 (捉)

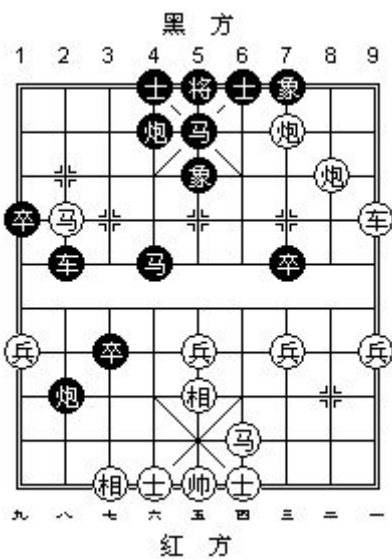
红方长捉无根子，黑方一将一捉车，双方不变作和。



参考图 48

1. 车二退一 (捉) 士 6 进 5 (捉)
2. 车二进一 (将) 士 5 退 6 (杀)

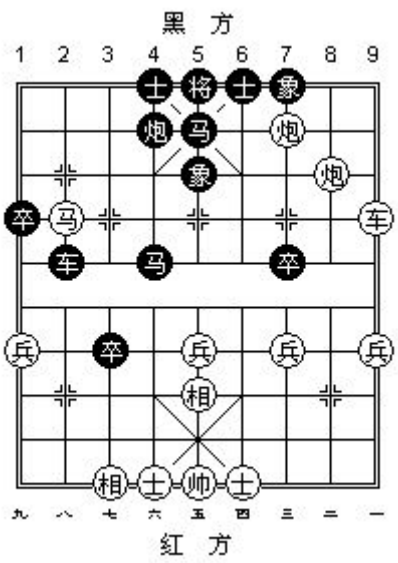
红方一捉无根子一将，黑方一捉车一杀，双方不变作和。



参考图 49

1. 马八进七 (捉) 车 2 平 3 (捉)
2. 马七退八 (捉) 车 3 平 2 (捉)

红方进马退马均使黑方四路炮不能离线，为长捉无根子；黑方一着捉无根子，一着捉少根子。红方变着，不变作负。



参考图 50

1. 马八进七 (捉) 车2平3 (捉)
2. 马七退八 (捉) 车3平2 (兑)

红方长捉，黑方一捉一兑。红方变着，不变作负。