

Oral-B

designed by BRAUN



Deutsch	6
English	13
Français	19
Español	26
Português	32
Italiano	38
Nederlands	44
Dansk / Norsk	50
Svenska	58
Suomi	64
Polski	70

Internet:

www.oralb.com

www.braun.com

www.service.braun.com

Braun GmbH
Frankfurter Straße 145
61476 Kronberg/Germany

Charger type 3757

Handle type 3772

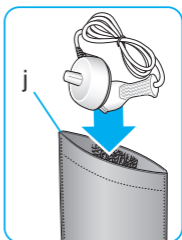
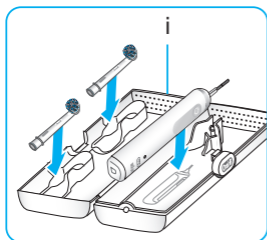
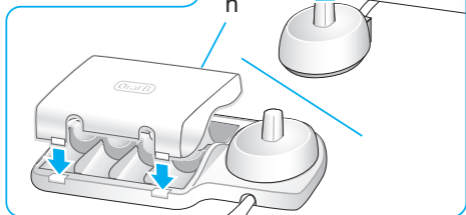
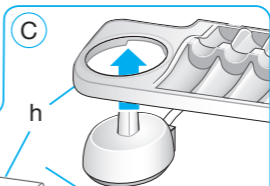
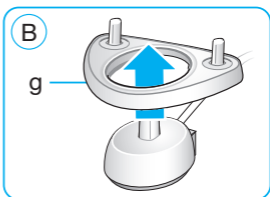
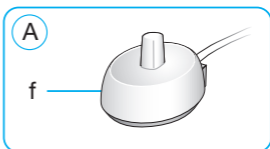
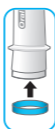
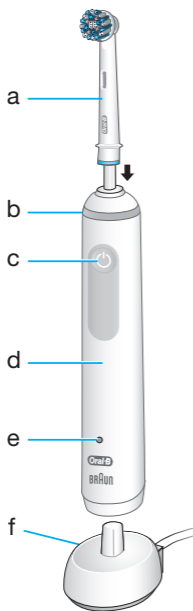
90442046/XI-22

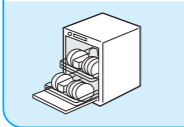
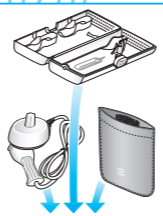
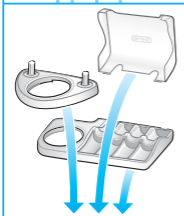
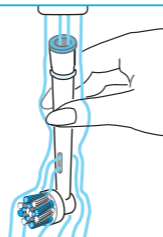
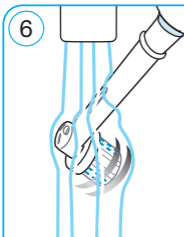
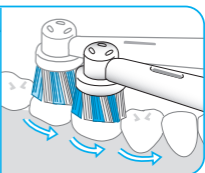
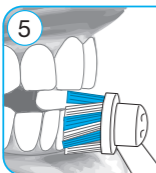
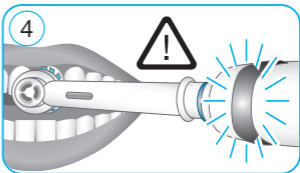
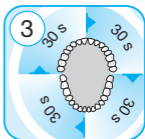
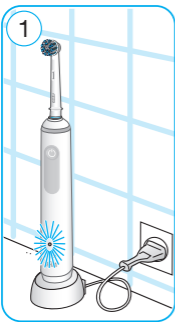
DE/UK/FR/ES/PT/I/NL/DK/NO/SE/FI/PL



(DE)	(AT)	00 800 27 28 64 63
(CH)		08 44 - 88 40 10
(UK)		0 800 731 1792
(IE)		1 800 509 448
(FR)		0 800 944 803 (Service et appel gratuits)
(BE)		0 800 14 592
(LU)		800 21172
(ES)		900 814 208
(PT)		808 20 00 33
(IT)		800 124 600
(NL)		0800-4 45 53 88
(DK)		70 15 00 13
(NO)		22 63 00 93
(SE)		020 21 33 21
(FI)		020 377 877
(PL)		801 127 286







English

Your **Oral-B®** toothbrush has been carefully designed to offer you and your family a unique brushing experience that is both safe and effective.

IMPORTANT

- Periodically check the entire product/cord for damage. A damaged or non-functioning unit should no longer be used. If the product/cord is damaged, take it to an Oral-B Service Centre. Do not modify or repair the product. This may cause fire, electric shock or injury.
- Usage by children under age 3 is not recommended. Toothbrushes can be used by children and persons with reduced physical, sensory or mental capabilities or lack of experience and knowledge, if they have been given supervision or instruction concerning use of the appliance in a safe way and understand the hazards involved.
- Cleaning and maintenance shall not be performed by children.
- Children shall not play with the appliance.
- Use this product only for its intended use as described in this manual. Do not use attachments which are not recommended by the manufacturer. Only use charger provided with your appliance.

WARNING

- Do not place the charger in water or liquid or store where it can fall or be pulled into a tub or sink. Do not reach for it when fallen into water. Unplug immediately.
- This appliance contains batteries that are non-replaceable. Do not open and disassemble device. For battery recycling please dispose whole device according to local environmental regulations. Opening the handle will destroy the appliance and invalidate the warranty.
- When unplugging, always hold the power plug instead of the cord. Do not touch the power plug with wet hands. This can cause an electric shock.
- If you are undergoing treatment for any oral care condition, consult your dental professional prior to use.
- This toothbrush is a personal care device and is not intended for use on multiple patients in a dental practice or institution.
- For tooth brushing only. Do not chew or bite on brush. Do not use as a toy or without adult supervision.

To avoid brush head breakage which may generate a small parts choking hazard or damage teeth:

- Prior to each use, ensure the brush head fits well. Discontinue use of the toothbrush, if brush head no longer fit properly. Never use without a brush head.
- If the toothbrush handle is dropped, the brush head should be replaced before the next use even if no damage is visible.
- Replace brush head every 3 months or sooner if brush head becomes worn.
- Clean brush head properly after each use (see «Cleaning recommendations» paragraph). Proper cleaning ensures the safe use and functional life of the toothbrush.

Description

- a Brush head
- b Pressure control light
- c On/off button (mode selection)
- d Handle
- e Charge indicator light
- f Charger

Accessories (depending on model):

- g Brush head holder
- h Brush head compartment with protective cover
- i Travel case (design may vary)
- j Charger pouch

Note: Content may vary based on the model purchased.

Specifications

For voltage specifications please refer to the bottom of the charging unit.

Noise level: ≤ 65 dB (A)

Charging and Operating

Your toothbrush is electrically safe and designed for use in the bathroom.

- You may use your toothbrush right away or charge it briefly by placing it on the plugged-in charger (f).

Note: In case the battery is empty (no charging light illuminated (e) while charging or no reaction when pressing the on/off button (c)), charge at least for 30 minutes.

- The charge indicator light (e) flashes green while the handle is being charged. Once it is fully charged, the light turns off. A full charge typically takes 12 hours (picture 1).

Note: After deep discharge, the charge indicator light might not flash immediately; it can take up to 30 minutes.

- If the battery is running low, the charge indicator light (e) flashes red for a few seconds when turning your toothbrush on/off and the motor is reducing its speed. Once the battery is empty, the motor will stop; it will need at least a 30-minute charge for one usage.

- You can always store the handle on the plugged-in charging unit; a battery overcharge is prevented by device.

Note: Store handle at room temperature for optimal battery maintenance.

Caution: Do not expose handle to temperatures higher than 50 °C. Recommended ambient temperature for charging is 5 °C to 35 °C.

Using your toothbrush

Brushing technique

Wet brush head and apply any kind of toothpaste. To avoid splashing, guide the brush head to your teeth before switching on the appliance (picture 2). When brushing your teeth with one of the Oral-B **oscillating-rotating brush heads** guide the brush head slowly from tooth to tooth, spending a few seconds on each tooth surface (picture 5).

With any brush head do not forget to brush all 3 surfaces of your teeth: chewing, outer and inner surfaces. Brush all four quadrants of your mouth equally.

You may also consult your dentist or dental hygienist about the right technique for you.

In the first days of using any electric toothbrush, your gums may bleed slightly. In general, bleeding should stop after a few days.

Should it persist after 2 weeks, please consult your dentist or dental hygienist. If you have sensitive teeth and/or gums, Oral-B recommends using the «Sensitive» mode (depending on model) (optional in combination with an Oral-B «Sensitive» brush head).

Brushing modes (depending on model)

«**Daily Clean**» – Standard mode for daily cleaning

«**Sensitive**» – Gentle, yet thorough cleaning for sensitive areas

«**Whitening**» – Exceptional polishing for occasional or everyday use

How to switch between modes:

Your toothbrush automatically starts in the «Daily Clean» or «Sensitive» mode (depending on model purchased).

To switch to other modes, successively press the on/off button. Switch off the toothbrush by holding the on/off button until the motor stops.

Professional Timer

A short stuttering sound at 30-second intervals reminds you to brush all four quadrants of your mouth equally (picture 3). A long stuttering sound indicates the end of the professionally recommended 2-minute brushing time.

If the toothbrush is turned off during brushing, the elapsed brushing time will be memorised for 30 seconds. When pausing longer than 30 seconds the timer resets.

Pressure Control

If too much pressure is applied, the pressure control light (b) will light up in red, notifying you to reduce pressure. In addition the pulsation of the brush head will stop and the oscillation movement of the brush head will be reduced (during «Daily Clean», and «Sensitive» mode) (picture 4).

Periodically check the operation of the pressure control by pressing moderately on the brush head during use.

Brush heads



Oral-B CrossAction brush head

Our most advanced brush head. Angled bristles for a precise clean. Lifts and powers away plaque.

Most Oral-B brush heads feature INDICATOR® bristles to help you monitor brush head replacement need. With thorough brushing, twice a day for two minutes, the colour will fade halfway approximately within 3 months, indicating the need to exchange your brush head. If the bristles splay

before the colour recedes, you may exert too much pressure on teeth and gums.

We do not recommend using the Oral-B «FlossAction» or Oral-B «3D White» brush head with braces. You may use the Oral-B «Ortho» brush head, specifically designed to clean around braces and wires.

Cleaning recommendations

After brushing, rinse your brush head under running water with the handle switched on. Switch off and remove the brush head. Clean handle and brush head separately; wipe them dry before reassembling. Unplug the charger (f) before cleaning. Brush head compartment/protective cover (h) and brush head holder (g) are dishwasher-safe. The charger (f), travel case (i) and charger pouch (j) should be cleaned with a damp cloth only (picture 6). Make sure to store only cleaned and dried handle/brush heads in the travel case (i).

Subject to change without notice.

Environmental Notice

Product contains batteries and/or recyclable electric waste. For environment protection do not dispose in household waste, but for recycling take to electric waste collection points provided in your country.



Guarantee

We grant 2 years limited guarantee on the product commencing on the date of purchase. Within the guarantee period we will eliminate, free of charge, any defects in the appliance resulting from faults in materials or workmanship, either by repairing or replacing the complete appliance as we may choose. Depending on availability replacement of a unit might result in a different color or an equivalent model. This guarantee does not cover: damage due to improper use, normal wear or use, especially regarding the brush heads, as well as defects that have a negligible effect on the value or operation of the appliance.

The guarantee becomes void if repairs are undertaken by unauthorised persons and if original Braun parts are not used. To obtain service within the guarantee period, hand in or send the complete appliance with your sales receipt to an authorised Oral-B Braun Service Centre.

This guarantee in no way affects your rights under statutory law.

30 Day Risk Free Trial

Satisfaction guaranteed or your money back!

Full details at www.oralb.com or call:

UK 0800 731 1792

IE 1800 509 448

Français

Votre brosse à dents **Oral-B®** a été conçue avec le plus grand soin pour vous offrir, à vous et à votre famille, une expérience de brossage unique, efficace et sûre.

IMPORTANT

- Vérifier régulièrement l'état général de l'appareil/du cordon d'alimentation. Si l'appareil est endommagé ou ne fonctionne plus, cesser toute utilisation. Si l'appareil/le cordon d'alimentation est endommagé, l'apporter dans un centre de service Oral-B. Ne cherchez pas à réparer ni à modifier le produit. Cela pourrait être cause d'incendie, de décharge électrique ou de blessure.
- Cet appareil n'est pas destiné aux enfants de moins de 3 ans. Les brosses à dents peuvent être utilisées par des enfants et des personnes dont les capacités physiques, sensorielles ou mentales sont réduites, ou par des personnes dénuées d'expérience ou de connaissance, si elles ont pu bénéficier par l'intermédiaire d'une personne responsable de leur sécurité, d'une surveillance ou d'instructions préalables concernant l'utilisation de l'appareil de manière sûre, et qu'elles ont compris les risques encourus par l'utilisation de l'appareil.
- Le nettoyage et l'entretien ne doivent pas être assurés par des enfants.

- Il convient de surveiller les enfants pour s'assurer qu'ils ne jouent pas avec l'appareil.
- Utilisez ce produit uniquement pour l'usage prévu, tel que décrit dans cette notice. N'utilisez pas d'accessoires autres que ceux recommandés par le fabricant. Utilisez uniquement le chargeur fourni avec l'appareil.

ATTENTION

- Evitez tout contact du chargeur avec de l'eau ou tout autre liquide. Ne posez pas et ne rangez pas le chargeur dans un endroit d'où il risquerait de tomber dans une baignoire ou un lavabo. Ne ramassez jamais le chargeur s'il est tombé dans l'eau. Débranchez l'appareil immédiatement.
- Cet appareil contient des batteries qui ne sont pas remplaçables. Ne pas ouvrir ni démonter l'appareil. Pour le recyclage de la batterie, veuillez déposer l'appareil complet dans des lieux de collecte adaptés pour le recyclage. L'ouverture du manche va détruire l'appareil et annulera la garantie.
- Pour débrancher, tirez sur la prise elle-même et jamais sur le cordon. Ne touchez pas la prise d'alimentation avec les mains mouillées. Vous risqueriez de recevoir une décharge électrique.
- Si vous êtes actuellement suivi(e) pour des problèmes buccodentaires, demandez l'avis de votre dentiste avant d'utiliser cet appareil.
- Cette brosse à dents est un appareil de soin personnel. Elle n'est pas destinée à un usage par de multiples patients dans un cabinet dentaire ou dans un centre de soins dentaires.
- Uniquement pour le brossage des dents. Ne pas mâcher ou mordre. Ne pas utiliser comme un jouet ou sans la surveillance d'un adulte.

Afin d'éviter que la brosse ne se détériore et que ses petites pièces ne présentent un risque d'étouffement ou n'endommagent les dents :

- Avant chaque utilisation, s'assurer que la brosse soit correctement enclenchée. Cesser l'utilisation de la brosse

à dents, si la brosse ne s'enclenche plus correctement.

Ne jamais utiliser l'appareil sans brosse.

- Si le manche de la brosse à dents tombe, la brosse devra être remplacée avant la prochaine utilisation, même si aucun dommage visible n'est constaté.
- Remplacer la brosse tous les 3 mois ou avant si la brosse est usée.
- Nettoyer la brosse correctement après chaque utilisation (voir le paragraphe «Recommandations d'entretien»). Un nettoyage approprié assure une utilisation en toute sécurité et prolonge la durée de fonctionnement de la brosse à dents.

Description

- a Brosse
- b Indicateur de pression lumineux
- c Bouton marche/arrêt (sélection du mode)
- d Manche
- e Indicateur de charge
- f Chargeur

Accessoires (en fonction du modèle) :

- g Porte-brosses
- h Porte-brosses avec couvercle de protection
- i Étui de voyage (le modèle peut varier)
- j Pochette pour chargeur

A noter : le contenu peut varier suivant le modèle acheté

Spécifications

Les caractéristiques électriques du produit sont inscrites sous le chargeur.

Niveau sonore : ≤ 65 dB (A)

Chargement et information d'utilisation

Votre brosse à dents est dotée d'un manche étanche, protégé contre les accidents électriques et conçu pour être utilisé dans une salle de bain.

- Vous pouvez utiliser votre brosse tout de suite ou la charger en la plaçant sur le chargeur (f) branché.
Note: Au cas où la batterie est vide (l'indicateur de charge (e) ne s'allume pas lorsque vous chargez ou il n'y a aucune réaction lorsque vous appuyez sur le bouton Marche/Arrêt (c)), chargez la brosse pendant au moins 30 minutes.
- L'indicateur de charge (e) clignote en vert pendant le chargement du manche. Une fois chargé, l'indicateur

s'éteint. 12 heures sont généralement nécessaires pour un chargement complet (image 1).

Remarque : Lorsque la batterie est complètement déchargée, il se peut que l'indicateur de charge ne clignote pas immédiatement ; cela peut prendre jusqu'à 30 minutes avant qu'il s'active.

- Si la batterie est trop faible, l'indicateur de charge (e) se mettra à clignoter en rouge pendant quelques secondes après avoir appuyé sur le bouton marche/arrêt de votre brosse à dents et la vitesse du moteur diminuera. Une fois la batterie complètement déchargée, le moteur cessera de fonctionner. 30 minutes de chargement seront nécessaires pour lui permettre de fonctionner à nouveau.
- Le manche peut rester posé sur le chargeur pour que la brosse à dents conserve sa pleine capacité. Il n'y a aucun risque de surcharge.

Note : Conservez le manche à température ambiante pour l'entretien optimal de la batterie.

Attention: Ne pas exposer le manche à des températures supérieures à 50 °C. La température ambiante recommandée pour le chargement est entre 5 °C et 35 °C.

Utiliser votre brosse à dents

Technique de brossage

Humectez la brosse et appliquez du dentifrice ; vous pouvez utiliser tous types de dentifrices. Pour éviter les éclaboussures, placez la brosse sur vos dents avant de mettre la brosse à dents en marche (image 2). Lorsque vous vous brossez les dents avec une des **brossettes oscillo-rotatives** Oral-B, déplacez doucement la brosse d'une dent à l'autre, en passant quelques secondes sur la surface de chaque dent (image 5).

Avec toutes les brossettes, brossez les 3 surfaces de vos dents: surfaces de mastication, extérieures et intérieures. Brossez les quatre quadrants de votre bouche de manière égale. Vous pouvez également consulter votre dentiste au sujet de la technique qui vous conviendrait.

Pendant les premiers jours d'utilisation de votre brosse à dents électrique, il est possible que vos gencives saignent légèrement. En général, les saignements devraient cesser au bout de quelques jours. S'ils persistent plus de deux semaines, consultez votre dentiste. Si vous avez des dents ou des gencives sensibles, Oral-B vous conseille de vous brosser les dents en mode «Douceur» (suivant le modèle) (vous pouvez combiner ce mode avec la brosse Oral-B «Sensitive»).

Modes de brossage (selon le modèle)

« **Propreté** » – Mode standard pour un nettoyage quotidien

« **Douceur** » – Nettoyage en douceur mais en profondeur des zones sensibles

« **Blancheur** » – Polissage exceptionnel pour un usage occasionnel ou quotidien

Comment passer d'un mode à un autre :

Lorsque vous pressez le bouton marche/arrêt, votre brosse à dents se met automatiquement en mode «Propreté» ou en mode «Douceur» (selon le modèle acheté). Pour passer aux autres modes, appuyez sur le bouton marche/arrêt. Si vous voulez arrêter votre brosse à dents, appuyez sur le bouton marche/arrêt et maintenez-le enfoncé jusqu'à ce que le moteur s'arrête.

Minuteur Professionnel

Un bref signal sonore toutes les 30 secondes vous rappelle de brosser les 4 quadrants de votre bouche de manière égale (image 3). Il indique par un long signal sonore que vous avez atteint les 2 minutes de brossage recommandées par les dentistes.

Si la brosse à dents est arrêtée pendant le brossage, le minuteur mémorise le temps de brossage écoulé pendant 30 secondes. Le minuteur se remet à zéro après une pause de plus de 30 secondes.

Contrôle de la pression

Si vous exercez une pression trop forte, l'indicateur de pression lumineux (b) deviendra rouge, pour vous faire penser à exercer moins de pression. De plus, les pulsations de la brosse s'arrêteront et les mouvements d'oscillations de la brosse vont ralentir (en mode « Propreté » et « Douceur ») (image 4).

Vérifiez régulièrement le bon fonctionnement du contrôle de la pression en exerçant une pression modérée sur la brosse pendant l'utilisation de la brosse à dents.

Brossettes



Brossette Oral-B CrossAction

Notre brosse la plus avancée. Des poils inclinés pour un nettoyage précis. Élimine la plaque dentaire.

La plupart des brosses Oral-B possèdent des poils INDICATOR® qui vous aident à identifier quand la brosse doit être remplacée. Dans le cadre d'une utilisation rigoureuse, deux fois par jour pendant deux minutes, les poils se décolorent au

bout d'environ 3 mois, indiquant le besoin de remplacer la brosse. Si les poils s'écartent avant leur décoloration, il se peut que vous exerciez une pression trop forte sur vos dents et vos gencives.

Il est déconseillé d'utiliser les brossettes Oral-B «FlossAction» et Oral-B «3D White» avec des appareils orthodontiques. Dans ce cas, nous recommandons plutôt la brosse Oral-B «Orthodontic».

Recommandations d'entretien

Une fois le brossage terminé, rincer la brosse sous l'eau claire en maintenant le manche allumé. Éteindre et retirer la brosse. Nettoyer le manche et la brosse séparément, les essuyer avant de les réassembler. Débrancher le chargeur (f) avant le nettoyage. Le couvercle de protection de la brosse (h) et le porte-brossettes (g) sont lavables au lave-vaisselle. Le chargeur (f), l'étui de voyage (i) et la pochette pour chargeur (j) peuvent uniquement être nettoyés avec un chiffon humide (image 6). Ne ranger le manche et les brossettes dans l'étui de voyage qu'une fois qu'ils sont propres et secs (i).

Sujet à modification sans préavis.

Respect de l'environnement

Cet appareil contient des batteries rechargeables et/ou des déchets électriques recyclables. Pour la protection de l'environnement, une fois l'appareil en fin de vie, ne le jetez pas avec les déchets ménagers. Veuillez le déposer pour le recycler dans des lieux de collecte adaptés mis à votre disposition dans votre localité.



Points de collecte sur www.quefairedemesdechets.fr
Privilégiez la réparation ou le don de votre appareil !

Peut varier en fonction des produits

Garantie

Nous proposons une garantie limitée de 2 ans sur le produit, à compter de la date de l'achat. Pendant la période de garantie, nous résoudrons, sans frais, toute défaillance de l'appareil résultant de défauts de matériaux ou de fabrication, soit en le réparant ou en remplaçant l'intégralité de l'appareil, à notre discrétion. Selon la disponibilité, le remplacement d'un appareil pourrait se faire avec un modèle de couleur différente ou un produit équivalent.

Cette garantie s'étend à tous les pays où cet appareil est fourni par Braun ou ses revendeurs agréés. Cette garantie ne couvre pas : les dommages dus à une mauvaise utilisation, l'usure normale, surtout en ce qui concerne les brossettes, ainsi que tout défaut ayant un effet négligeable sur la valeur ou le fonctionnement de l'appareil. La garantie est nulle si des personnes non autorisées effectuent des réparations et si des pièces Braun authentiques ne sont pas utilisées.

Pour obtenir le service pendant la période de garantie, amenez ou envoyez l'appareil avec votre ticket de caisse à un centre de service Oral-B Braun agréé.

Le défi 30 jours

Offre satisfait ou remboursé valable dans un délai de 30 jours à compter de la date d'achat. Détails sur www.oralb.fr

Ou appelez-le :

FR – 0 800 944 803 (Service et appel gratuits)

Pour des achats en Belgique

Détails sur www.oralb.be

Pour plus d'informations, contactez notre service du consommateur:

BE: 0800 14592

LU: 800 21172