



**扫码获取更多考编资源**

# 2017 年安徽省中小学新任教师公开招聘考试

## 小学音乐专业知识

姓名：\_\_\_\_\_ 准考证号：\_\_\_\_\_

(在此卷上答题无效)

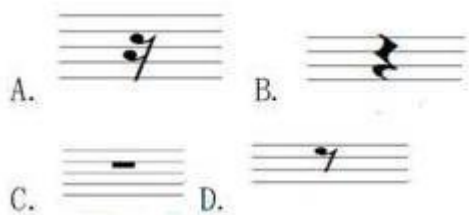
### 考生注意事项：

- 1、答题前，务必在试卷、答题卡规定的地方填写自己的姓名、考点、准考证号。在答题卡背面左上角填写姓名和座号，每个空格只能填写一个阿拉伯数字，要填写工整、笔迹清晰。
- 2、请考生认真核对答题卡所粘贴的条形码中姓名、准考证号、座号与本人姓名、准考证号、座号是否一致。
- 3、答题前，请仔细阅读答题卡上注意事项要求、答选择题时，用 2B 铅笔把对应题目答案标号涂黑。如需改动，用橡皮擦干净后，再涂黑其它标号。
- 4、答其它题目时，必须使用 0.5 毫米的黑色墨水签字笔在答题卡上书写，要求字体工整笔迹清晰，必须在题号所指示的答题区域作答，超出答题区域书写的答案无效。试卷、草稿纸上答题本效。
- 5、考试结束，务必将试题卷和答题卡一并上交。

2017 年安徽省中小学新任教师公开招聘考试  
小学音乐


### 一. 单项选择题 (本大题共 30 小题，每小题 1 分，共 30 分)

1. 发音体的振动幅度决定 (C)
  - A. 音的长短
  - B. 音的高低
  - C. 音的强弱
  - D. 音的色彩
2. 一个八度内包含的全音数目是 (C)
  - A. 12
  - B. 8
  - C. 6
  - D. 4
3. 八分休止符的写法是 (D)



4. Moderato 表示的中文意思是 (B)

- A. 广板
- B. 中板
- C. 柔板
- D. 急板

5. “” 是 (A)

- A. 延长记号
- B. 跳音记号
- C. 换气记号
- D. 颤音记号

6. 力度记号 mf 表示的意思是 (C)

- A. 强
- B. 弱
- C. 中强
- D. 中弱

7. 下面属于单拍子的是 (A)

- A. 2/4
- B. 4/2
- C. 1/4
- D. 6/8

8. 下列属于完全协和音程的是 (B)

- A. 纯八度
- B. 纯五度
- C. 大六度
- D. 小七度

9. “E-G” 是 (C)

- A. 自然半音
- B. 自然全音
- C. 变化全音
- D. 变化半音

10.  $\sharp G$  的等音是 (C)

- A. G
- B. A
- C.  $\flat A$
- D.  $\sharp F$

11. 装饰音记号是 “” 的名称是 (D)





18.在自然大调中，导音构成的七和弦是（B）

- A.大小七和弦
- B.减小七和弦
- C.小小七和弦
- D.减减七和弦

19.在五声调式的基础上，加清角和变宫两音构成的是（B）

- A.雅乐调式
- B.清乐调式
- C.燕乐调式
- D.六声调式

20.下列不属于藏族民间歌舞的是（A）

- A.木卡姆
- B.锅庄
- C.堆谐
- D.囊玛

21.中国五大戏曲剧种是（A）

- A.京剧 豫剧 评剧 越剧 黄梅戏
- B.京剧 昆曲 豫剧 越剧 黄梅戏
- C.京剧 昆曲 评剧 越剧 川剧
- D.京剧 川剧 评剧 越剧 花鼓戏

22.学堂乐歌《送别》的曲作者是（D）

- A.萧友梅
- B.赵元任
- C.任光
- D.李叔同

23.《康定情歌》流传于（C）

- A.吴越地区
- B.闽台地区
- C.巴蜀地区
- D.江淮地区

24.下列属于吹管乐器的是（C）

- A.钹
- B.梆子
- C.管子
- D.碰钟



25.下列不属于中国汉族说唱曲种的是 (D)

- A.评剧
- B.鼓曲
- C.快板
- D.花灯

26.在贝多芬《第九交响曲》中《欢乐颂》是 (D)

- A.第一乐章
- B.第二乐章
- C.第三乐章
- D.第四乐章

27.被称作“俄罗斯民族乐派之父”的是 (A)

- A.格林卡
- B.穆索尔斯基
- C.柴可夫斯基
- D.巴拉基列夫

28.下列属于莫扎特创作的歌剧是 (D)

- A.《蝴蝶夫人》
- B.《茶花女》
- C.《费德里奥》
- D.《魔笛》

29.《声无哀乐论》的作者是 (A)

- A.嵇康
- B.孔子
- C.姜夔
- D.庄子

30.《义务教育音乐课程标准(2011年版)》中“表现领域”的课程内容是 (A)

A.演唱 演奏 综合性艺术表演 识读乐谱 B.演唱 演奏 识读乐谱 即兴编创

C.演唱 演奏 识读乐谱 律动编创

D.演唱 创作实践 综合性艺术表演 识读乐谱

二、判断题(本大题共10小题,每小题1分,共10分)

31.民族管弦乐器一般分为拉弦乐器,弹拨乐器、吹管乐器和打击乐器。(对)

32.黄梅戏基本腔调有“花腔”、“彩腔”、“主腔”三类。(错)

33.在所有琴曲中,《广陵散》是目前能见到的最早的乐谱。(错)

34.相和歌的主要伴奏乐器有笙、笛、节、琴、瑟、箏、琵琶等。(对)

35.在南宋时。蔡元定发明了三分损益十二律。(错)



- 36.明代四大声腔为海盐腔、余姚腔、弋阳腔和昆山腔。（对）
- 37.音乐课程性质主要体现在人文性、娱乐性和实践性三个方面。（错）
- 38.《义务教育音乐课程标准（2011年版）》中把“情感、态度、价值观”目标放在课程标准的首位。（对）
- 39.奥尔夫创立了“体态律动学说”。（错）
- 40.血红色呢过课外音乐活动不是音乐课程资源的组成部分。（错）

### 三、匹配题（本大题共 10 小题，每小题 1 分，共 10 分）

将下列艺术家前的字母填入对应的空格中

题号	戏曲剧种	答案	
41	黄梅戏	B	A.常春玉
42	豫剧	A	B.严凤英
43	京剧	D	C.袁雪芬
44	越剧	C	D.梅兰芳

将下列作品前的字母填入对应的空格中

题号	作曲家	答案	
45	海顿	B	A.歌剧《艺术家的生涯》
46	贝多芬	C	B.清唱剧《创世纪》
47	德彪西	F	C.钢琴奏鸣曲《月光》
48	勃兰捷尔	E	D.《第九（自新大陆）交响曲》
49	普契尼	A	E.歌曲《喀秋莎》
50	德沃夏克	D	F.管弦乐前奏曲《牧神午后》

### 四、简答题（本大题共 4 小题，每小题 5 分，共 20 分）

51.列举聂耳的声乐作品。

答：《毕业歌》《义勇军进行曲》《码头工人歌》《大路歌》《梅娘曲》《铁蹄下的歌女》《卖报歌》等。

52.浪漫主义音乐的代表人物有哪些？

答：舒伯特、韦伯、门德尔松、舒曼、肖邦、柏辽兹、李斯特、瓦格纳、勃拉姆斯等。

53.简述音乐欣赏教学常用的方法。

答：培养学生倾听音乐、运用多种手段促使血红色呢过产生联想与想象、熟悉背记音乐主题和利用乐谱辅助欣赏、利用节奏律动辅助欣赏。分析综合与比较的方法、引导血红色呢过勇士问图画来辅助欣赏。

54.简述范唱在音乐课堂教学中的作用。

答：新歌教学是否成功，与教师的范唱有很大的关系。学生的模仿能力很强，在学生唱歌之前，教师的范唱往往能起到很大的作用。为了激发学生学习新歌的兴趣，导入新课时教师应有感情的范唱一遍，用正确、优美的歌声感染学生，让学生对歌曲有初步的认识，使学生认为歌曲好听，拉近师生距离，激发学生的学习兴趣。学生可以从教师的范唱中感受到音乐作品的风格流派、力度、速度、节奏、节拍、情感等，

五、综合题(根据下面的材料完成 5560 题，共 50 分)

**摇篮曲**

贝多芬作曲 舒伯特作词

1=C  $\frac{4}{4}$

3 5 2-3 4	3 3 2 1 7 1 2 5	3 5 2-3 4	3 3 2 3 4 2 1 0
睡吧睡吧 睡吧睡吧 睡吧睡吧	我亲爱的宝贝 我亲爱的宝贝 我亲爱的宝贝	妈妈的双手 妈妈的手臂 妈妈的爱	轻轻抱着你 永远保护你 妈妈喜欢你
2-2 3-2 1	5 4 3 2 5	3 5 2-3 4	3 3 2 3 4 2 1 0
摇篮摇你 世上第一 宝贝	快快安睡 美好的祝福 真真	夜已安静 一切幸福 等你睡	星星多温暖 全都属于你 妈妈爱你

55.调式分析（2分）：歌曲《摇篮曲》的调式主音是：G 自然大调

56.音节写作（4分）：用五线谱写出该作品所用调式的音阶。



57.曲式分析（2分）：该曲的曲式结构是：单二部

58.和声分析（4分）：请分析答题卡上伴奏谱的和声（直接在乐谱上方的括号内填空，一个括号一个和弦），用罗马数字或功能标记均可。

59.译谱和伴奏写作（18分）：将这首歌曲的后四小节旋律译成 F 调记谱（8分），并完成该乐段的钢琴伴奏写作（10分）。

60.教学设计(20分)

请根据以下内容，按要求完成“教学过程”设计。

授课年级：四年级

课时：1 课时(40 分钟)

课型：歌曲的教学综合课

教学内容：歌曲《摇篮曲》(舒伯特)

教学目标：（1）通过演唱歌曲，初步感受摇篮曲的风格特征

（2）认识并掌握 4/4 拍知识，感觉 4/4 拍的强弱规律。

（3）能控制气息，用合适的力度、速度和音乐表现歌曲

教学过程：路





**扫码获取更多考编资源**