



**扫码获取更多考编资源**

## 2016年安徽省《中学美术》教师招聘真题解析

一、单项选择题(本大题共20小题,每小题2分,共40分)

- 1.下列作品中,展示元代永乐宫壁画的是(A)  
A.《胡元图》 B.《步辇图》 C.《韩系载夜宴图》 D.《洛神赋图》
- 2.在中国传统民居的门头上雕刻或绘制五只蝙蝠的寓意是(C)  
A.事事如意 B.喜上眉梢 C.五福临门 D.福如东海海
- 3.人的面部表情由情感引起,且非常丰富,以下选项中,表现人笑的表情的是(D)  
A.垂眼落口皱眉头 B.眉挤眼和下垂 C.聪日咬牙眉上坐 D.眉开眼弯嘴上短
- 4.苏东坡曾写到“味摩诘之诗,诗中有画,观摩诸之画,画中有诗”其中摩诘指的是(A)  
A.王维 B.顾恺之 C.白居易 D.吴道子
- 5.创作于20世纪80年代的油画《西藏组酒》的作者是(D)  
A.靳尚谊 B.顾恺之 C.白居易 D.吴道子
- 6.宋代画家王希孟的作品《千里江山图》运用的透视方法是(B)  
A.焦点透视 B.散点透视 C.平行透视 D.成角透视
- 7.“我从未见过天使,所以不会画它”提出这种艺术主张的绘画流派是(D)  
A.古典主义 B.新古典主义 C.新印象主义 D.现实主义
- 8.古希腊建筑的三种柱式是(B)  
A.多利克式、柯林斯式、围住式 B.多利克式、伊奥尼亚式、柯林斯式  
C.多利克式、哥特式、罗马式 D.伊奥尼亚式、柯林斯式、围住式
- 9.关于南齐谢赫“六法”论中“应物象形”的正确描述是(C)  
A.合理安排构图 B.客观的表现事物的色彩  
C.描绘物象要形似 D.生动反映人物的精神状态
- 10.秦始皇兵马俑是举世闻名的奇迹,下列对其艺术特色描述恰当的一项是(A)  
A.具象生动,气势雄伟 B.华丽繁复,富丽堂皇  
C.湿润细腻,精细灵巧 D.简约概括,夸张变形
- 11.宋代郭熙在《林泉高致》一文记叙的“水色春绿、夏碧、秋青、冬黑”主要反映了四季变化色彩的(C)  
A.纯度变化 B.色性变化 C.色相变化 D.冷暖变化

- 12.先秦时期的鸟兽青铜酒器一般称为 (A)  
A.尊 B.钟 C.鼓 D.盘
- 13.乔尔乔内是意大利文艺复兴时期威尼斯画派的代表画家,下列选项中同属其代表作品的是 (B)  
A.《西斯廷圣母》、《雅典学院》 B.《田园合奏》、《沉睡的维纳斯》  
C.《吉普赛女郎》、《沉睡的维纳斯》 D.《最后的晚餐》、《田园合奏》
- 14.下列选项中关于柳公权楷书风格正确的是 (D)  
A.笔势纵逸,侧锋为主 B.形体平荡,体式趋扁  
C.蚕头燕尾,左舒右展 D.道劲瘦削,顿挫分明
- 15.将整体形象分解根据形式美法则重新组合产生新的视觉效果的构成方式是 (B)  
A.辐射 B.扩散 C.重复 D.对称
- 16.传统工笔画的绘制过程中,渲染后再在画面平涂一层颜色的技法是 (C)  
A.点染 B.勾勒 C.罩染 D.勾填
- 17.某老师在教授“中国古典园林”这部分内容之前,布置学生搜集相关图文名称,了解古典园林的风格样式,这里体现的学习方式是 (B)  
A.接受式学习 B.自主式学习 C.创作式学习 D.游戏式学习
- 18.“体验玩泥的乐趣,感受民间艺术的魅力,激发热爱与传承之情”这一教学目标所属的维度是 (C)  
A.知识与技能 B.过程与方法 C.情感态度与价值观 D.思维与情感
- 19.在宋代“五大名窑”瓷器中,符合“瓷釉表面有碎裂开片,釉色以米色及豆绿为主”这两个特点的是 (D)  
A.寿州窑瓷器 B.定窑瓷器 C.磁州窑瓷器 D.哥窑瓷器
- 20.南宋时期山水画“四大家”指的是 (A)  
A.李唐、刘松年、马远、夏圭 B.吴昌硕、任伯年、马远、夏圭  
C.荆浩、关全、董源、高剑父 D.荆浩、关全、董源、高剑父

二、填空题（本题共 10 小题，每题 1 分，共 10 分）

- 21.素描“五大调子”中，受光面和背光面的交界处，也是转折处称为（**明暗交界线**）。
- 22.从艺术形态上，设计大致可分为（**平面**）设计、立体设计和空间设计。
- 23.美术的社会功能主要体现在三个方面，即认识功能、教育功能和（**审美功能**）。
- 24.雕塑《巴尔扎克》生动的展现了一代文豪的精神气质，其作者是法国雕塑家（**罗丹**）。
- 25.清代画家（**石涛**）提出了“借古以开今”、“笔墨当随时代”、“搜尽奇峰打草稿”等创造性见解。
- 26.在计算机美术中有一种 RGB 颜色模式，RGB 三个字母分别代表（**红色**）、绿色和蓝色。
- 27.17 世纪欧洲美术中追求繁复夸张、富丽堂皇、其实庞大、富于动感的艺术样式，这种风格叫（**巴洛克**）美术。
- 28.在古网时期，古希腊瓶画艺术相继出现了三种风格，分别是东方风格（**黑绘**）风格和红绘风格。
- 29.隋代画家（**展子虔**）的传世作品《游春图》是我国现存最早的水画卷。
- 30.王时敏、王鉴、王翠和王原祁是清初画坛的著名画家，被后世称为（**清初四王**）。

三、连线题（本题 10 分）



四、简答题(本大题共 2 小题，每题 5 分，共 10 分)

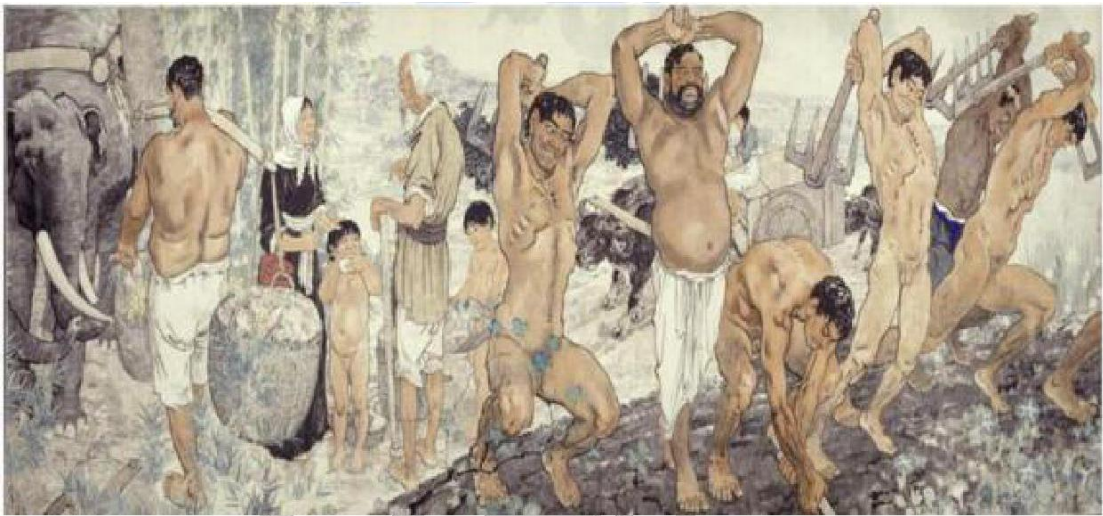
32、写出下面这幅画的名称及作者，并从内容、构图、表现手法的角度分析该作品。

参考答案：（1）著名近代美术教育家徐悲鸿的重要作品。绘于抗日战争最艰苦的年代，但他坚信：中国人民以愚公移山的精神，艰苦奋斗，一定能够取得抗战的最后胜利。

（2）以中国传统寓言故事“愚公移山”为绘画对象，画面上愚公白发长须，挂锄而立，开山者体魄强健，挥锄掘石，整个画面表现了艰卓的精神和强劲的力量，给人以巨大的鼓舞。

（3）徐悲鸿巧妙的将西洋的素描技巧和中国画的线描相结合，使画面的空间感、体积感、量感和质感表现的非常充分，任务栩栩如生，开中国人物画之先河。独创了“中西合璧”的写实艺术风格。

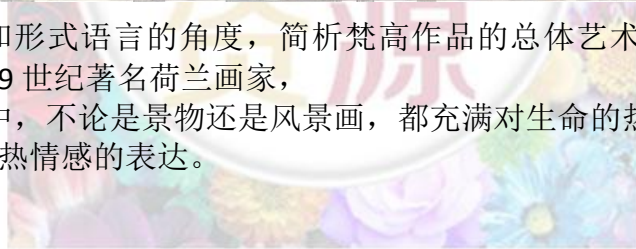
（4）画家“借古开今”以宏大的气势表达了一个古老民族的决心和毅力。



33.试从情感表达和形式语言的角度，简析梵高作品的总体艺术特色。

参考答案：（1）19 世纪著名荷兰画家，

（2）在他的作品中，不论是景物还是风景画，都充满对生命的热爱，强调主观幻觉、感受和炽热情感的表达。



(3) 在形与色的处理上，他喜用夸张与简化的手法，削弱传统的光影手法，有意识的强化色彩价值，利用色彩对比取得和谐，是用纯度极高的颜色，画面色彩极度鲜艳、明亮；在线条的运用上，创作了旋风般的条状笔触使画面效果充满视觉冲击力；他把优化中色彩和线的表现力提高到一个新的境界。

(4) 代表作有《星空》、《向日葵》、《夜咖啡馆》等。

#### 五、案例分析题（12分）

34、以下是某老师关于《戏曲与美术-变脸》这节课的教学片断。

片段一：

教师播放川剧《变脸》视频片断，营造情境，带领学生走进中国戏曲文？  
教师引导学生思考一个人能变出这么多不同脸谱的原因，由此引出本节课主题，脸谱。

片段二：

##### (1) 脸谱的色彩

游戏活动：学生根据教师出示的六种不同底色脸谱及六种性格文字说明进行连线游戏，引导学生思考在戏曲中人物的性格是如何通过色彩表现出来的教师活动：出示表格，揭晓答案

教师小结：在脸谱绘画中正是因为有了这些丰富多彩的色彩搭配才能衍生出千人千面的角色性格，从而形成了中国戏曲脸谱艺术的大千世界

##### (2) 脸谱的图案

教师活动：出示各种脸谱图案，学生欣赏

教师提问：这些脸谱和我们本来的脸有何不同？这些脸谱上的图案表现了什么？

学生活动：分小组展开讨论，大胆的说出自己的看法

教师总结：脸谱是对人物面部轮廓，肌理纹路，性格寓意进行的变形和夸张并通过夸张的图案与鲜明的色彩来共同表现人物的性格特征片断三：

学生实践：设计“我”的个性脸谱

教师活动：

- 1.播放 ppt 为学生做脸谱设计的简单过程示范
- 2.引导学生根据戏曲脸谱的创意手段，创造性的画出“我”的脸谱
- 3.辅导学生用表现性的色彩给脸谱着色。

片断四：  
展示评价

教师将学生在课堂上画的“脸谱”张贴在黑板上进行展示，对画的好的同学提出了表扬，对画的不好的同学提出了批评。问题：

学提出了批评。

问题：

(1) 播放川剧《变脸》视频导入新课，对于教学起到了什么作用?(4分)

(2) 培养学生的想象力和创造性思维是美术课程的重要理念，这一课例中教师是如何做的?

(3) 结合中学美术课基本概念说一说这位教师的教学评价是否合适，为什么?

参考答案：1、恰到好处的视频导入就能达到前述的教学效果，而且视频教学很直观生动形象，学生的印象深刻，能够激发学生的学习兴趣，达到“课未始、兴已浓”的效果。

2、(1)教师播放川剧《变脸》的视频片段，营造情境，带领学生走进中国戏曲文化，教师引导学生思考一个人变出这么多不同脸谱的原因，培养学生的想象力。

(2) 教师提问：这些脸谱和我们本来的脸有何不同?这些脸谱上的图案表现了什么?学生活动：分小组展开讨论，大胆说出自己的看法。

(3) 引导学生根据戏曲脸谱的创意、手段，创造性的提出“我”的脸谱体现了培养学生的创造性思维。

六、教学片断设计题(15分)

35、课题：《我给同桌画漫画》

教学设计：

(1) 请写出教学重点和难点

(2) 请根据教学目标续写教学过程

教学目标

(1) 知识与技能：了解肖像漫画的造型要素——脸型，发型，五官，表情等，掌握肖像漫画夸张变型的造型手法，感受表现人物性格在肖像漫画里的重要性，在老师的指导下为同桌画一幅肖像漫画

(2) 过程和方法：通过欣赏，体验，实践，合作，探究，评价等教学活动，认识肖像漫画并创作肖像漫画

(3) 情感态度与价值观：体验肖像漫画的创作乐趣，提高学习美术的热情。  
教学重点与难点

教学重点：了解肖像漫画的造型要素，并在老师的指导下为同桌画一幅肖像画。

教学难点：对脸型、发型、五官、表情等，掌握肖像漫画夸张、变形的造型手法掌握，感受表现人物性格在肖像画上的重要性。教学过程

#### 教学过程

##### (一) 导入

出示图片：优秀名人漫画，引导认识艺术表现形式——漫画。提问：漫画有什么特点？在生活中有什么意义？学生欣赏、对比、思考。

##### (二) 新授

1、出示图片：引导欣赏观察一幅完整的肖像漫画，需要夸张任务的哪些部分？学生观察、思考、欣赏、交流以漫画作品欣赏为感官刺激，引导学生发现肖像漫画的造型要素，强调任务的“表情”是促成肖像漫画作品趣味的重要成分，引导学生关注，解决本课重点。

师生小结：肖像漫画造型要素——五官、脸型、发型、表情。

肖像漫画的夸张方法：语言夸张法。

#### 2.绘画方法的探究

教师出示图片，通过师生合作找出漫画的表现方法有哪些（总结：夸张、概括、变形），并和学生一起尝试在黑板上画一幅。

#### 3.示范：画画同学

归纳小结：可以采用中心放大局部夸张，放中心：周围缩小周围拉伸与变形的手法来创作。

##### (三) 学生练习，创作实践

内容：为同桌画一幅肖像漫画。要求：把握肖像漫画的造型要素，用语言夸张法表现特征，构图合理，适当上色。

（紧扣本科重难点提出作业要求，对构图和色彩提出合理的规定，提示学生提高画面质量，完成作品。）



#### (四)展示与评价

出示展示布景，展评学生作品，学生自评、互评，教师点评，展示场景，提供作品交流与欣赏的趣味，增进学生表现欲，多种评价方式，增强学生创作自信，加深情感体验。

#### (五)总结

一幅好的肖像漫画，能够帮助我们快速感受任务性格与精神，一种有效的方法，能够帮助我们更好的表现肖像漫画。这节课学习了语言夸张法，为同桌画了一幅有趣的画像，希望大家掌握，喜欢绘画选择用这种方式去表现给你的家人与朋友。

#### 七、美术图示题（8分）

36、以“动物”和“植物”为主要元素，在答题卡的圆形内画一个适合纹样。

要求：（1）单色(红色除外)表现

（2）可使用的绘图工具：直尺，三角尺，圆规，绘画，铅笔，钢笔，水笔等



#### 八、美术创作题（15分）

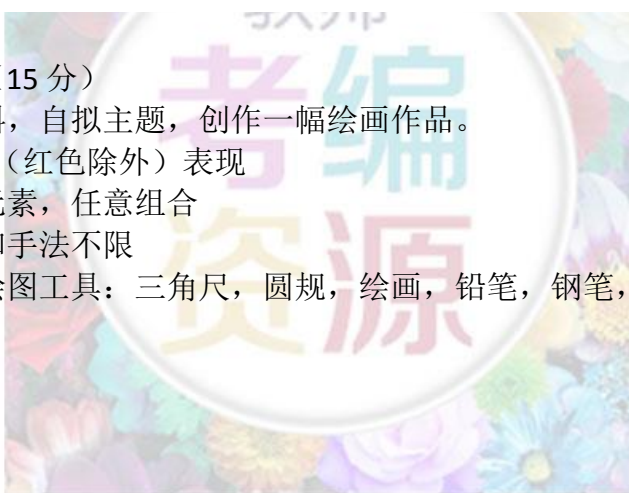
27、参考图片资料，自拟主题，创作一幅绘画作品。

说明：（1）单色（红色除外）表现

（2）可以增减元素，任意组合

（3）表现形式和手法不限

（4）可使用的绘图工具：三角尺，圆规，绘画，铅笔，钢笔，水笔等。





**扫码获取更多考编资源**