

# Urban Economics

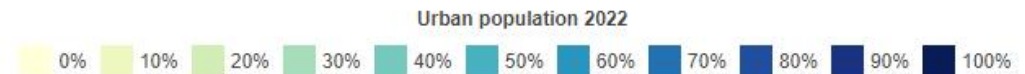
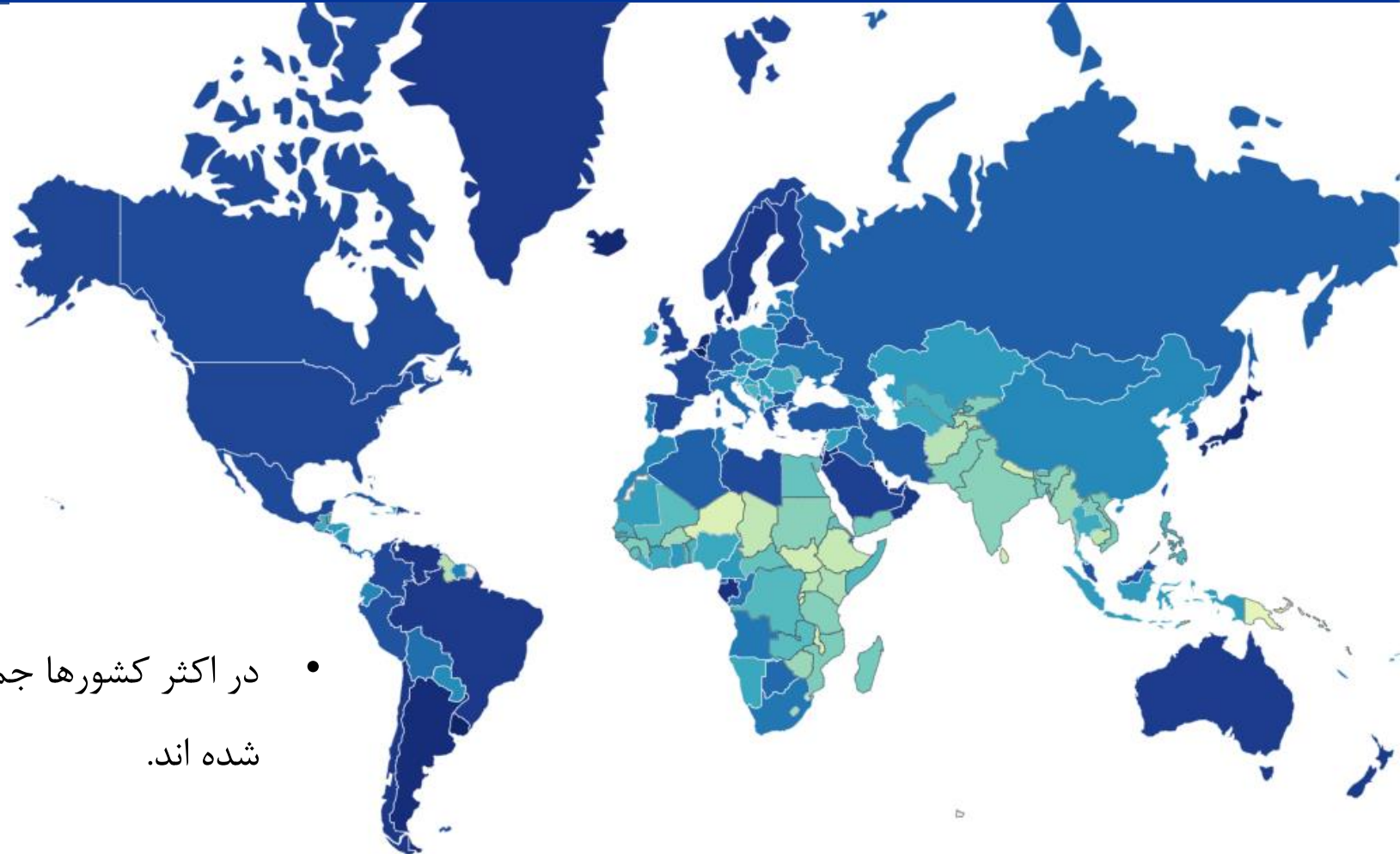
## Chapter 1: City Insides

Shahriyar Zohdi

Khavaran Institute of Higher Education

Winter Term          2023/2024

- در اکثر کشورها جمعیت به طور متراکمی با یک شکل فضایی خاص توزیع شده اند.



[www.worldpopulationreview.com](http://www.worldpopulationreview.com)

# چرا شهرها وجود دارند؟

- شهرها در آمریکا تنها ۲ درصد از مساحت زمین کشور را در بر گرفته اند و سایر زمین ها بایر و خالی از سکنه است.
- دلیل این امر چیست؟
  - **مورخین:** جمعیت در شهرها متراکم بود تا با دیوارهای بلند و مستحکم بتوان از آن حراست کرد.
  - **جامعه شناسان:** روحیه تعامل و ارتباط انسان دلیل پیدایش شهرهاست.
  - **اقتصاددانان:** نیروهای اقتصادی خاصی موجب تراکم اشتغال در سطح فضا می گردد.

Country	Urban population 2022 ✓	Urbanization rate 2020-25	2023 Population
Hong Kong	100%	0.58%	7,491,609
Singapore	100%	0.74%	6,014,723
Kuwait	100%	1.35%	4,310,108
Macau	100%	1.46%	704,149
Cayman Islands	100%	1.13%	69,310
Bermuda	100%	-0.2%	64,069
Sint Maarten	100%	1.16%	44,222
Monaco	100%	0.5%	36,297
Gibraltar	100%	0.45%	32,688
Anguilla	100%	0.47%	15,899
Nauru	100%	0.18%	12,780
Vatican City	100%	0%	518
Qatar	99.3%	1.66%	2,716,391
Belgium	98.2%	0.38%	11,686,140
San Marino	97.7%	0.41%	33,642
United States Virgin Islands	96.1%	-0.11%	98,750
Uruguay	95.7%	0.4%	3,423,108
Bahamas	83.5%	1.02%	412,623
United States	83.1%	0.96%	339,996,563
Colombia	82%	1.01%	52,085,168
Turkey	77%	1.11%	85,816,199
Iran	76.8%	1.32%	89,172,767
Bulgaria	76.4%	-0.28%	6,687,717

[www.worldpopulationreview.com](http://www.worldpopulationreview.com)

# چرا شهرها وجود دارند؟

- شهرها در آمریکا تنها ۲ درصد از مساحت زمین کشور را در بر گرفته اند و سایر زمین ها بایر و خالی از سکنه است.
- دلیل این امر چیست؟
  - **مورخین:** جمعیت در شهرها متراکم بود تا با دیوارهای بلند و مستحکم بتوان از آن حراست کرد.
  - **جامعه شناسان:** روحیه تعامل و ارتباط انسان دلیل پیدایش شهرهاست.
  - **اقتصاددانان:** نیروهای اقتصادی خاصی موجب تراکم اشتغال در سطح فضا می گردد.

Country	Urban population 2022 ✓	Urbanization rate 2020-25	2023 Population
Hong Kong	100%	0.58%	7,491,609
Singapore	100%	0.74%	6,014,723
Kuwait	100%	1.35%	4,310,108
Macau	100%	1.46%	704,149
Cayman Islands	100%	1.13%	69,310
Bermuda	100%	-0.2%	64,069
Sint Maarten	100%	1.16%	44,222
Monaco	100%	0.5%	36,297
Gibraltar	100%	0.45%	32,688
Anguilla	100%	0.47%	15,899
Nauru	100%	0.18%	12,780
Vatican City	100%	0%	518
Qatar	99.3%	1.66%	2,716,391
Belgium	98.2%	0.38%	11,686,140
San Marino	97.7%	0.41%	33,642
United States Virgin Islands	96.1%	-0.11%	98,750
Uruguay	95.7%	0.4%	3,423,108
Bahamas	83.5%	1.02%	412,623
United States	83.1%	0.96%	339,996,563
Colombia	82%	1.01%	52,085,168
Turkey	77%	1.11%	85,816,199
Iran	76.8%	1.32%	89,172,767
Bulgaria	76.4%	-0.28%	6,687,717

[www.worldpopulationreview.com](http://www.worldpopulationreview.com)

- شهرها در آمریکا تنها ۲ درصد از مساحت زمین کشور را در بر گرفته اند و سایر زمین ها بایر و خالی از سکنه است.

- دلیل این امر چیست؟

– **مورخین:** جمعیت در شهرها متراکم بود تا با دیوارهای بلند و مستحکم بتوان از آن حراست کرد.

– **جامعه شناسان:** روحیه تعامل و ارتباط انسان دلیل پیدایش شهرهاست.

– **اقتصاددانان:** نیروهای اقتصادی خاصی موجب **تراکم اشتغال** در سطح فضا می گردد.

Country	Urban population 2022 ✓	Urbanization rate 2020-25	2023 Population
Hong Kong	100%	0.58%	7,491,609
Singapore	100%	0.74%	6,014,723
Kuwait	100%	1.35%	4,310,108
Macau	100%	1.46%	704,149
Cayman Islands	100%	1.13%	69,310
Bermuda	100%	-0.2%	64,069
Sint Maarten	100%	1.16%	44,222
Monaco	100%	0.5%	36,297
Gibraltar	100%	0.45%	32,688
Anguilla	100%	0.47%	15,899
Nauru	100%	0.18%	12,780
Vatican City	100%	0%	518
Qatar	99.3%	1.66%	2,716,391
Belgium	98.2%	0.38%	11,686,140
San Marino	97.7%	0.41%	33,642
United States Virgin Islands	96.1%	-0.11%	98,750
Uruguay	95.7%	0.4%	3,423,108
Bahamas	83.5%	1.02%	412,623
United States	83.1%	0.96%	339,996,563
Colombia	82%	1.01%	52,085,168
Turkey	77%	1.11%	85,816,199
Iran	76.8%	1.32%	89,172,767
Bulgaria	76.4%	-0.28%	6,687,717

[www.worldpopulationreview.com](http://www.worldpopulationreview.com)

## • دلایل پیدایش تراکم اشتغال:

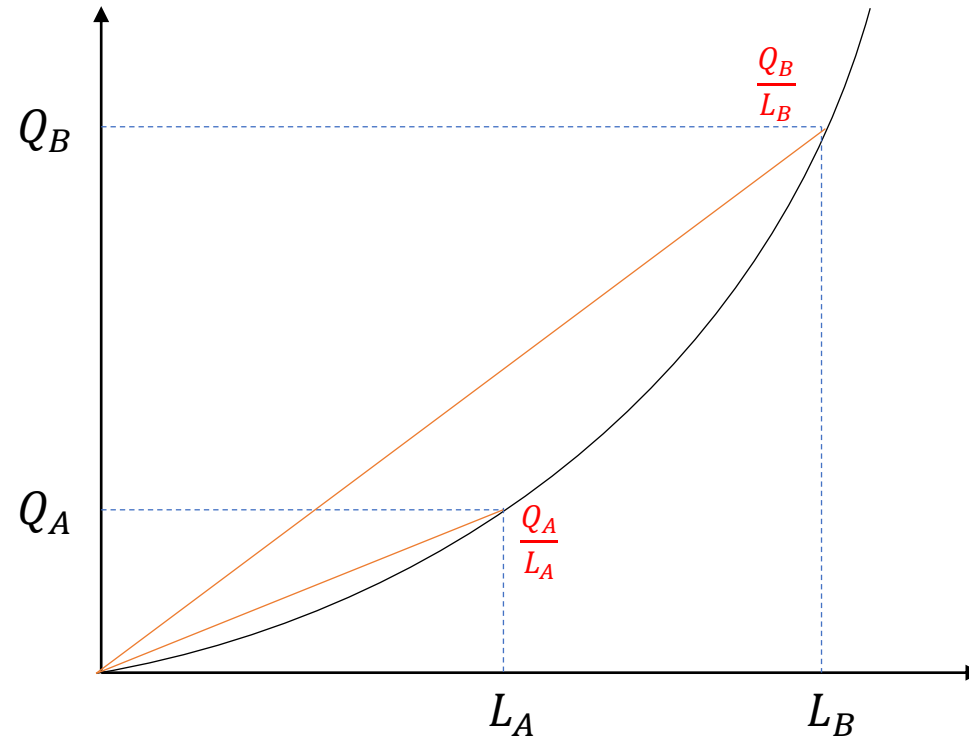
– **صرفه های مقیاس:** (بازده فزاینده نسبت به مقیاس) بنگاه های تجاری در مقیاس عملیاتی بزرگتر کارا تر از وضعیت کوچک مقیاس عمل می کنند. (تخصصی شدن، بخش بندی شدن، انبار قوی تر، در درون بنگاه)

– **صرفه های تجمع:** منافع وارده بر بنگاه به دلیل قرار گرفتن در میان سایر بنگاه ها. ( صرفه جویی در هزینه نهاده ها، بهبود بهره وری نیروی کار، خارج از بنگاه )

## • دلایل پیدایش تراکم اشتغال:

– **صرفه های مقیاس:** (بازده فزاینده نسبت به مقیاس) بنگاه های تجاری در مقیاس عملیاتی بزرگتر کارا تر از وضعیت کوچک مقیاس عمل می کنند. (تخصصی شدن، بخش بندی شدن، انبار قوی تر، در درون بنگاه)

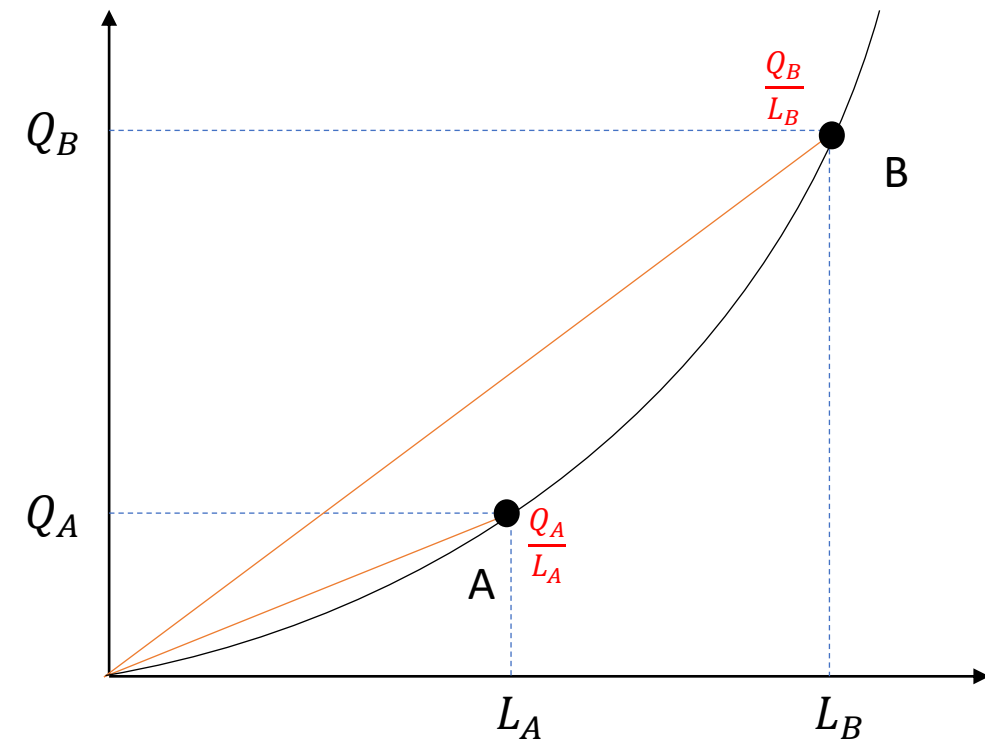
– **صرفه های تجمع:** منافع وارده بر بنگاه به دلیل قرار گرفتن در میان سایر بنگاه ها. ( صرفه جویی در هزینه نهادها، بهبود بهره وری نیروی کار، خارج از بنگاه )



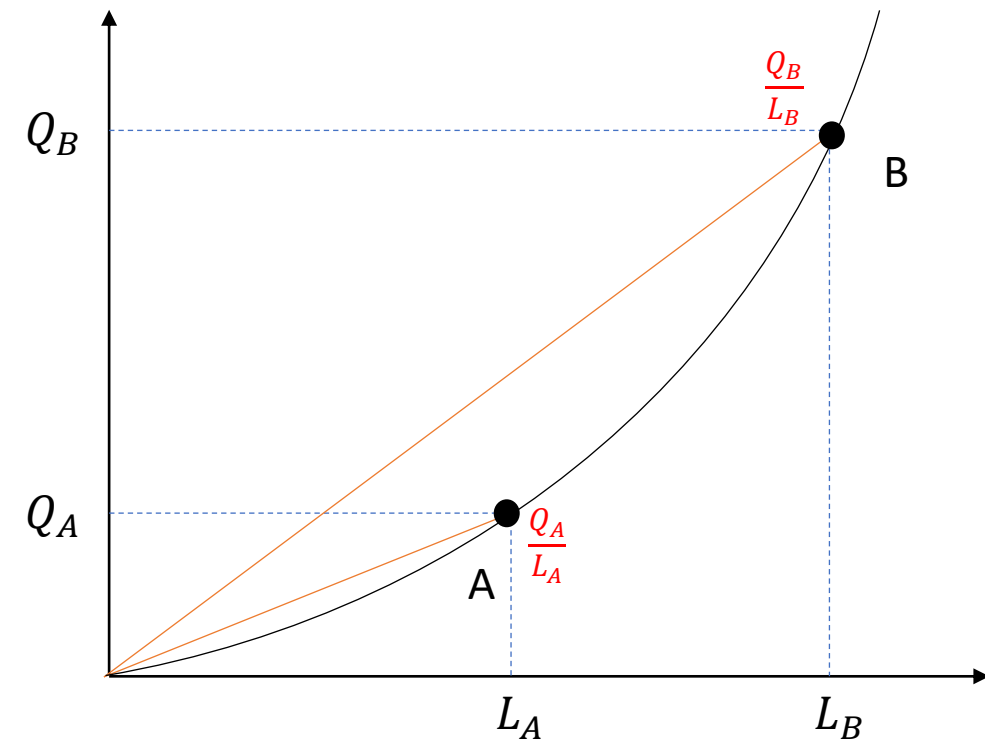
منحنی تولید بنگاه

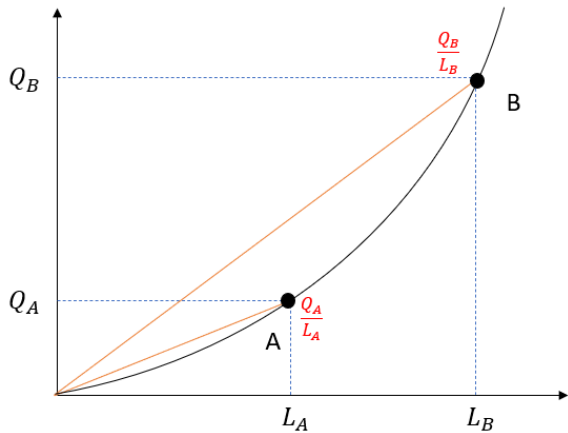


- در نمودار مقابل دلیل تندتر بودن شیب منحنی تولید در نقطه A، نسبت  $(\frac{Q_A}{L_A})$  نسبت به شیب این منحنی در نقطه B،  $(\frac{Q_B}{L_B})$  وجود اثر تقسیم کار در فرایند تولید است. ( بازده فزاینده به مقیاس)
- حال در حالت مقابل تولید صد کارخانه یک کارگری بیشتر است با یک کارخانه صد کارگری؟

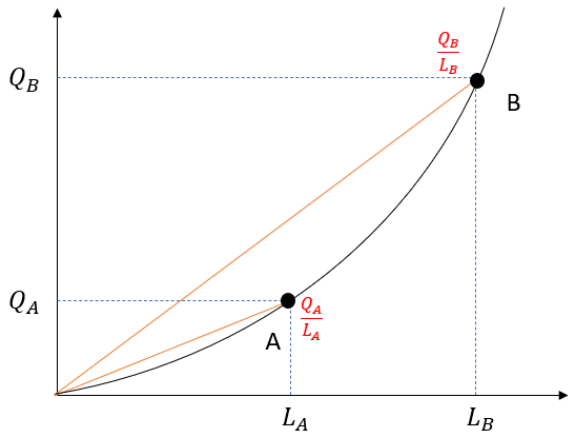


- در نمودار مقابل دلیل تندتر بودن شیب منحنی تولید در نقطه A، نسبت  $(\frac{Q_A}{L_A})$  نسبت به شیب این منحنی در نقطه B،  $(\frac{Q_B}{L_B})$  وجود اثر تقسیم کار در فرایند تولید است. ( بازده فزاینده به مقیاس)
- حال در حالت مقابل تولید صد کارخانه یک کارگری بیشتر است با یک کارخانه صد کارگری؟

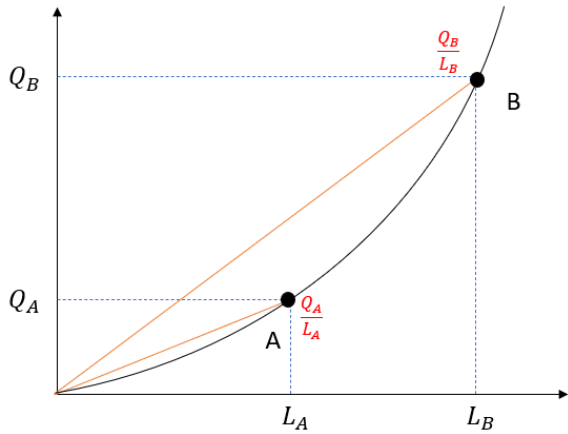




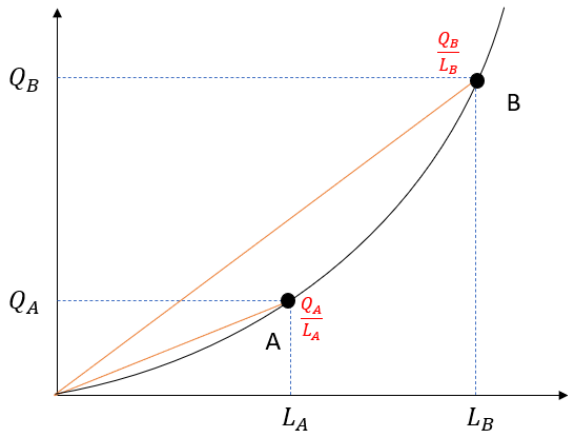
- شیب خط وصل کننده مبدا به هر یک از نقاط A و B به ترتیب بیانگر **تولید نهایی** هر کارگر در هر یک از این دو سازمان دهی می باشد.
- فرض کنید آنها را با  $\alpha$  و  $\beta$  نمایش دهیم.
- فرض کنید A نوعی کارخانه یک کارگری و یا نوعی سازماندهی تولید با یک کارگر و B کارخانه و یا سازماندهی با ۱۰۰ کارگر باشد.
- اکنون سوال این است که در کدام کارخانه محصول بیشتری تولید می گردد؟



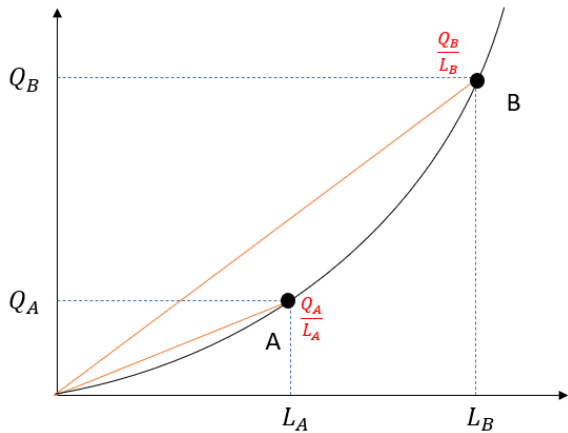
- شیب خط وصل کننده مبدا به هر یک از نقاط A و B به ترتیب بیانگر **تولید نهایی** هر کارگر در هر یک از این دو سازمان دهی می باشد.
- فرض کنید آنها را با  $\alpha$  و  $\beta$  نمایش دهیم.
- فرض کنید A نوعی کارخانه یک کارگری و یا نوعی سازماندهی تولید با یک کارگر و B کارخانه و یا سازماندهی با ۱۰۰ کارگر باشد.
- اکنون سوال این است که در کدام کارخانه محصول بیشتری تولید می گردد؟



- شیب خط وصل کننده مبدا به هر یک از نقاط A و B به ترتیب بیانگر **تولید نهایی** هر کارگر در هر یک از این دو سازمان دهی می باشد.
- فرض کنید آنها را با  $\alpha$  و  $\beta$  نمایش دهیم.
- فرض کنید A نوعی کارخانه یک کارگری و یا نوعی سازماندهی تولید با یک کارگر و B کارخانه و یا سازماندهی با ۱۰۰ کارگر باشد.
- اکنون سوال این است که در کدام کارخانه محصول بیشتری تولید می گردد؟

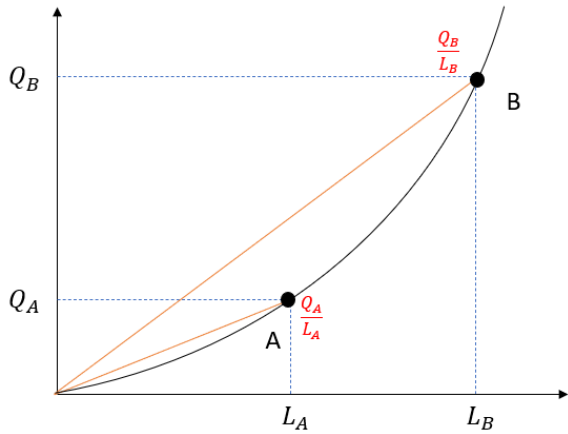


- شیب خط وصل کننده مبدا به هر یک از نقاط A و B به ترتیب بیانگر **تولید نهایی** هر کارگر در هر یک از این دو سازمان دهی می باشد.
- فرض کنید آنها را با  $\alpha$  و  $\beta$  نمایش دهیم.
- فرض کنید A نوعی کارخانه یک کارگری و یا نوعی سازماندهی تولید با یک کارگر و B کارخانه و یا سازماندهی با ۱۰۰ کارگر باشد.
- اکنون سوال این است که در کدام کارخانه محصول بیشتری تولید می گردد؟



- شیب خط وصل کننده مبدا به هر یک از نقاط A و B به ترتیب بیانگر **تولید نهایی** هر کارگر در هر یک از این دو سازمان دهی می باشد.
- فرض کنید آنها را با  $\alpha$  و  $\beta$  نمایش دهیم.
- فرض کنید A نوعی کارخانه یک کارگری و یا نوعی سازماندهی تولید با یک کارگر و B کارخانه و یا سازماندهی با ۱۰۰ کارگر باشد.
- اکنون سوال این است که در کدام کارخانه محصول بیشتری تولید می گردد؟

تولید کل ( $a*b*c$ )	تولید هر کارخانه ( $b*c$ )	تولید به ازای هر کارگر ( $c$ )	تعداد کارگر در هر کارخانه ( $b$ )	تعداد کارخانه ( $a$ )	
$100\alpha$	$1\alpha$	$\alpha$	1	100	کارخانه نوع A (۱ کارگری)
$100\beta$	$100\beta$	$\beta$	100	1	کارخانه نوع B (100 کارگری)



• از آنجا که  $\alpha < \beta$  است می توان نتیجه گرفت که :

$$100\alpha < 100\beta$$

تولید کل ( $a*b*c$ )	تولید هر کارخانه ( $b*c$ )	تولید به ازای هر کارگر ( $c$ )	تعداد کارگر در هر کارخانه ( $b$ )	تعداد کارخانه ( $a$ )	
$100\alpha$	$1\alpha$	$\alpha$	1	100	کارخانه نوع A (۱ کارگری)
$100\beta$	$100\beta$	$\beta$	100	1	کارخانه نوع B (100 کارگری)



تولید کل ( $a*b*c$ )	تولید هر کارخانه ( $b*c$ )	تولید به ازای هر کارگر ( $c$ )	تعداد کارگر در هر کارخانه ( $b$ )	تعداد کارخانه ( $a$ )	
$100\alpha$	$1\alpha$	$\alpha$	1	100	کارخانه نوع A (1 کارگری)
$100\beta$	$100\beta$	$\beta$	100	1	کارخانه نوع B (100 کارگری)

- فرض کنید جزیره ای وجود دارد که سراسر آن درخت نارگیل روییده و می خواهیم کارخانه تولید شیرنارگیل برادران رابینسون را افتتاح کنیم.
- هر دوی سازماندهی های اسلاید های قبل را می توان در این جزیره اعمال کرد ( صد کارخانه یک کارگری و یا یک کارخانه صد کارگری).
- از آنجا که به این نتیجه رسیدیم که  $100\alpha < 100\beta$  لذا سرمایه گذار نهایتاً یک کارخانه بزرگ در قسمتی از جزیره بنا خواهد کرد.
- سکنه جزیره از آنجا که هنوز به مترو دسترسی ندارند مجبور خواهند بود در اطراف کارخانه کلبه خود را بسازند.
- شهرها اینگونه پدید می آیند!

تولید کل ( $a*b*c$ )	تولید هر کارخانه ( $b*c$ )	تولید به ازای هر کارگر ( $c$ )	تعداد کارگر در هر کارخانه ( $b$ )	تعداد کارخانه ( $a$ )	
$100\alpha$	$1\alpha$	$\alpha$	1	100	کارخانه نوع A (۱ کارگری)
$100\beta$	$100\beta$	$\beta$	100	1	کارخانه نوع B (100 کارگری)

- فرض کنید جزیره ای وجود دارد که سراسر آن درخت نارگیل روییده و می خواهیم کارخانه تولید شیرنارگیل برادران رابینسون را افتتاح کنیم.
- هر دوی سازماندهی های اسلاید های قبل را می توان در این جزیره اعمال کرد ( صد کارخانه یک کارگری و یا یک کارخانه صد کارگری).
- از آنجا که به این نتیجه رسیدیم که  $100\alpha < 100\beta$  لذا سرمایه گذار نهایتاً یک کارخانه بزرگ در قسمتی از جزیره بنا خواهد کرد.
- سکنه جزیره از آنجا که هنوز به مترو دسترسی ندارند مجبور خواهند بود در اطراف کارخانه کلبه خود را بسازند.
- شهرها اینگونه پدید می آیند!

تولید کل ( $a*b*c$ )	تولید هر کارخانه ( $b*c$ )	تولید به ازای هر کارگر ( $c$ )	تعداد کارگر در هر کارخانه ( $b$ )	تعداد کارخانه ( $a$ )	
$100\alpha$	$1\alpha$	$\alpha$	1	100	کارخانه نوع A (۱ کارگری)
$100\beta$	$100\beta$	$\beta$	100	1	کارخانه نوع B (100 کارگری)

- فرض کنید جزیره ای وجود دارد که سراسر آن درخت نارگیل روییده و می خواهیم کارخانه تولید شیرنارگیل برادران رابینسون را افتتاح کنیم.
- هر دوی سازماندهی های اسلاید های قبل را می توان در این جزیره اعمال کرد ( صد کارخانه یک کارگری و یا یک کارخانه صد کارگری).
- از آنجا که به این نتیجه رسیدیم که  $100\alpha < 100\beta$  لذا سرمایه گذار نهایتاً یک کارخانه بزرگ در قسمتی از جزیره بنا خواهد کرد.
- سکنه جزیره از آنجا که هنوز به مترو دسترسی ندارند مجبور خواهند بود در اطراف کارخانه کلبه خود را بسازند.
- شهرها اینگونه پدید می آیند!

تولید کل ( $a*b*c$ )	تولید هر کارخانه ( $b*c$ )	تولید به ازای هر کارگر ( $c$ )	تعداد کارگر در هر کارخانه ( $b$ )	تعداد کارخانه ( $a$ )	
$100\alpha$	$1\alpha$	$\alpha$	1	100	کارخانه نوع A (1 کارگری)
$100\beta$	$100\beta$	$\beta$	100	1	کارخانه نوع B (100 کارگری)

- فرض کنید جزیره ای وجود دارد که سراسر آن درخت نارگیل روییده و می خواهیم کارخانه تولید شیرنارگیل برادران رابینسون را افتتاح کنیم.
- هر دوی سازماندهی های اسلاید های قبل را می توان در این جزیره اعمال کرد ( صد کارخانه یک کارگری و یا یک کارخانه صد کارگری).
- از آنجا که به این نتیجه رسیدیم که  $100\alpha < 100\beta$  لذا سرمایه گذار نهایتاً یک کارخانه بزرگ در قسمتی از جزیره بنا خواهد کرد.
- سکنه جزیره از آنجا که هنوز به مترو دسترسی ندارند مجبور خواهند بود در اطراف کارخانه کلبه خود را بسازند.
- شهرها اینگونه پدید می آیند!

تولید کل ( $a*b*c$ )	تولید هر کارخانه ( $b*c$ )	تولید به ازای هر کارگر ( $c$ )	تعداد کارگر در هر کارخانه ( $b$ )	تعداد کارخانه ( $a$ )	
$100\alpha$	$1\alpha$	$\alpha$	1	100	کارخانه نوع A (1 کارگری)
$100\beta$	$100\beta$	$\beta$	100	1	کارخانه نوع B (100 کارگری)

- فرض کنید جزیره ای وجود دارد که سراسر آن درخت نارگیل روییده و می خواهیم کارخانه تولید شیرنارگیل برادران رابینسون را افتتاح کنیم.
- هر دوی سازماندهی های اسلاید های قبل را می توان در این جزیره اعمال کرد ( صد کارخانه یک کارگری و یا یک کارخانه صد کارگری).
- از آنجا که به این نتیجه رسیدیم که  $100\alpha < 100\beta$  لذا سرمایه گذار نهایتاً یک کارخانه بزرگ در قسمتی از جزیره بنا خواهد کرد.
- سکنه جزیره از آنجا که هنوز به مترو دسترسی ندارند مجبور خواهند بود در اطراف کارخانه کلبه خود را بسازند.
- شهرها اینگونه پدید می آیند! (شهرهای کارخانه ای، Company Towns)

- اسلاید های قبل پدیده شهرهای کارخانه ای را توضیح دادند، اما آیا به واقع **کلان شهر** ها اینگونه به وجود می آیند؟
- برای شکل گیری کلان شهر ها محوریت یک کارخانه بزرگ کافی نیست بلکه نیاز به تجمع بنگاه های زیادی در نزدیک هم است.
- وقتی می گوییم "بنگاه" منظورمان تنها یک کارخانه تولیدی نیست بلکه هر قشر خدماتی، تولیدی، تفریحی را شامل می شود.
- لذا می بایست از **صرفه های مقیاس** به **صرفه های تجمیع** حرکت کنیم.

- اسلاید های قبل پدیده شهرهای کارخانه ای را توضیح دادند، اما آیا به واقع **کلان شهر** ها اینگونه به وجود می آیند؟
- برای شکل گیری کلان شهر ها محوریت یک کارخانه بزرگ کافی نیست بلکه نیاز به تجمع بنگاه های زیادی در نزدیک هم است.
- وقتی می گوییم "بنگاه" منظورمان تنها یک کارخانه تولیدی نیست بلکه هر قشر خدماتی، تولیدی، تفریحی را شامل می شود.
- لذا می بایست از **صرفه های مقیاس** به **صرفه های تجمیع** حرکت کنیم.

- اسلاید های قبل پدیده شهرهای کارخانه ای را توضیح دادند، اما آیا به واقع **کلان شهر** ها اینگونه به وجود می آیند؟
- برای شکل گیری کلان شهر ها محوریت یک کارخانه بزرگ کافی نیست بلکه نیاز به تجمع بنگاه های زیادی در نزدیک هم است.
- وقتی می گوییم "بنگاه" منظورمان تنها یک کارخانه تولیدی نیست بلکه هر قشر خدماتی، تولیدی، تفریحی را شامل می شود.
- لذا می بایست از **صرفه های مقیاس** به **صرفه های تجمیع** حرکت کنیم.



- اسلاید های قبل پدیده شهرهای کارخانه ای را توضیح دادند، اما آیا به واقع **کلان شهر** ها اینگونه به وجود می آیند؟
- برای شکل گیری کلان شهر ها محوریت یک کارخانه بزرگ کافی نیست بلکه نیاز به تجمع بنگاه های زیادی در نزدیک هم است.
- وقتی می گوییم "بنگاه" منظورمان تنها یک کارخانه تولیدی نیست بلکه هر قشر خدماتی، تولیدی، تفریحی را شامل می شود.
- لذا می بایست از **صرفه های مقیاس** به **صرفه های تجمیع** حرکت کنیم.



هزینه ای

## صرفه های تجمیع

تکنولوژیکی

- باعث کاهش هزینه ها تامین نهاده های بنگاه می شوند بدون اینکه بهره وری نهاده ها را متاثر کنند.



- بدون تاثیر بر هزینه تامین نهاده ها، بهره وری نهاده های تولید را افزایش می دهند.

- شهرهای بزرگ حاوی تراکم انبوهی از اشتغال است و بنابراین بازار کار بزرگی دارد که در آن کارگران خدمات کارشان را به کارفرمایان عرضه می کنند.
- فرض کنید بنگاهی به دنبال نیروی کار ماهر است، در چنین شهری احتمالاً ده ها تن از این دست کارگران ساکن هستند و بنگاه بدون تحمل هزینه تبلیغاتی زیادی می تواند فردی را استخدام کند.
- اما در شهرهای کوچک بنگاه مجبور است برای استخدام یک فرد ماهر هزینه بیشتر چه در قبل و چه در بعد استخدام متحمل شود.
- لذا تراکم اشتغال در شهرهای بزرگ خود منجر به تراکم بنگاه ها نیز می شود.
- یک شهر بزرگ به خاطر هزینه های تجمیع حتی بزرگ و بزرگتر نیز می شود.
- سایر هزینه های بنگاه نیز از کانال صرفه های تجمیع می تواند کاهش یابد. به طور مثال به دلیل تعداد بالای بنگاه ها در شهرهای بزرگ موسسات امنیتی نیز تعداد بالایی دارند و لذا شامل فلسفه های حاکم بر بازار رقابت می شوند که خود منجر به کاهش هزینه تامین امنیت می گردد.
- این روحیه رقابت در بسیاری دیگر از هزینه های جاری بنگاه ها و تامین آن از خارج بنگاه حاکم است.

- شهرهای بزرگ حاوی تراکم انبوهی از اشتغال است و بنابراین بازار کار بزرگی دارد که در آن کارگران خدمات کارشان را به کارفرمایان عرضه می کنند.
- فرض کنید بنگاهی به دنبال نیروی کار ماهر است، در چنین شهری احتمالاً ده ها تن از این دست کارگران ساکن هستند و بنگاه بدون تحمل هزینه تبلیغاتی زیادی می تواند فردی را استخدام کند.
- اما در شهرهای کوچک بنگاه مجبور است برای استخدام یک فرد ماهر هزینه بیشتر چه در قبل و چه در بعد استخدام متحمل شود.
- لذا تراکم اشتغال در شهرهای بزرگ خود منجر به تراکم بنگاه ها نیز می شود.
- یک شهر بزرگ به خاطر هزینه های تجمیع حتی بزرگ و بزرگتر نیز می شود.
- سایر هزینه های بنگاه نیز از کانال صرفه های تجمیع می تواند کاهش یابد. به طور مثال به دلیل تعداد بالای بنگاه ها در شهرهای بزرگ موسسات امنیتی نیز تعداد بالایی دارند و لذا شامل فلسفه های حاکم بر بازار رقابت می شوند که خود منجر به کاهش هزینه تامین امنیت می گردد.
- این روحیه رقابت در بسیاری دیگر از هزینه های جاری بنگاه ها و تامین آن از خارج بنگاه حاکم است.

- شهرهای بزرگ حاوی تراکم انبوهی از اشتغال است و بنابراین بازار کار بزرگی دارد که در آن کارگران خدمات کارشان را به کارفرمایان عرضه می کنند.
- فرض کنید بنگاهی به دنبال نیروی کار ماهر است، در چنین شهری احتمالاً ده ها تن از این دست کارگران ساکن هستند و بنگاه بدون تحمل هزینه تبلیغاتی زیادی می تواند فردی را استخدام کند.
- اما در شهرهای کوچک بنگاه مجبور است برای استخدام یک فرد ماهر هزینه بیشتر چه در قبل و چه در بعد استخدام متحمل شود.
- لذا تراکم اشتغال در شهرهای بزرگ خود منجر به تراکم بنگاه ها نیز می شود.
- یک شهر بزرگ به خاطر هزینه های تجمیع حتی بزرگ و بزرگتر نیز می شود.
- سایر هزینه های بنگاه نیز از کانال صرفه های تجمیع می تواند کاهش یابد. به طور مثال به دلیل تعداد بالای بنگاه ها در شهرهای بزرگ موسسات امنیتی نیز تعداد بالایی دارند و لذا شامل فلسفه های حاکم بر بازار رقابت می شوند که خود منجر به کاهش هزینه تامین امنیت می گردد.
- این روحیه رقابت در بسیاری دیگر از هزینه های جاری بنگاه ها و تامین آن از خارج بنگاه حاکم است.

- شهرهای بزرگ حاوی تراکم انبوهی از اشتغال است و بنابراین بازار کار بزرگی دارد که در آن کارگران خدمات کارشان را به کارفرمایان عرضه می کنند.
- فرض کنید بنگاهی به دنبال نیروی کار ماهر است، در چنین شهری احتمالاً ده ها تن از این دست کارگران ساکن هستند و بنگاه بدون تحمل هزینه تبلیغاتی زیادی می تواند فردی را استخدام کند.
- اما در شهرهای کوچک بنگاه مجبور است برای استخدام یک فرد ماهر هزینه بیشتر چه در قبل و چه در بعد استخدام متحمل شود.
- لذا تراکم اشتغال در شهرهای بزرگ خود منجر به تراکم بنگاه ها نیز می شود.
- یک شهر بزرگ به خاطر هزینه های تجمیع حتی بزرگ و بزرگتر نیز می شود.
- سایر هزینه های بنگاه نیز از کانال صرفه های تجمیع می تواند کاهش یابد. به طور مثال به دلیل تعداد بالای بنگاه ها در شهرهای بزرگ موسسات امنیتی نیز تعداد بالایی دارند و لذا شامل فلسفه های حاکم بر بازار رقابت می شوند که خود منجر به کاهش هزینه تامین امنیت می گردد.
- این روحیه رقابت در بسیاری دیگر از هزینه های جاری بنگاه ها و تامین آن از خارج بنگاه حاکم است.



- شهرهای بزرگ حاوی تراکم انبوهی از اشتغال است و بنابراین بازار کار بزرگی دارد که در آن کارگران خدمات کارشان را به کارفرمایان عرضه می کنند.
- فرض کنید بنگاهی به دنبال نیروی کار ماهر است، در چنین شهری احتمالاً ده ها تن از این دست کارگران ساکن هستند و بنگاه بدون تحمل هزینه تبلیغاتی زیادی می تواند فردی را استخدام کند.
- اما در شهرهای کوچک بنگاه مجبور است برای استخدام یک فرد ماهر هزینه بیشتر چه در قبل و چه در بعد استخدام متحمل شود.
- لذا تراکم اشتغال در شهرهای بزرگ خود منجر به تراکم بنگاه ها نیز می شود.
- یک شهر بزرگ به خاطر هزینه های تجمیع حتی بزرگ و بزرگتر نیز می شود.
- سایر هزینه های بنگاه نیز از کانال صرفه های تجمیع می تواند کاهش یابد. به طور مثال به دلیل تعداد بالای بنگاه ها در شهرهای بزرگ موسسات امنیتی نیز تعداد بالایی دارند و لذا شامل فلسفه های حاکم بر بازار رقابت می شوند که خود منجر به کاهش هزینه تامین امنیت می گردد.
- این روحیه رقابت در بسیاری دیگر از هزینه های جاری بنگاه ها و تامین آن از خارج بنگاه حاکم است.

- شهرهای بزرگ حاوی تراکم انبوهی از اشتغال است و بنابراین بازار کار بزرگی دارد که در آن کارگران خدمات کارشان را به کارفرمایان عرضه می کنند.
- فرض کنید بنگاهی به دنبال نیروی کار ماهر است، در چنین شهری احتمالاً ده ها تن از این دست کارگران ساکن هستند و بنگاه بدون تحمل هزینه تبلیغاتی زیادی می تواند فردی را استخدام کند.
- اما در شهرهای کوچک بنگاه مجبور است برای استخدام یک فرد ماهر هزینه بیشتر چه در قبل و چه در بعد استخدام متحمل شود.
- لذا تراکم اشتغال در شهرهای بزرگ خود منجر به تراکم بنگاه ها نیز می شود.
- یک شهر بزرگ به خاطر هزینه های تجمیع حتی بزرگ و بزرگتر نیز می شود.
- سایر هزینه های بنگاه نیز از کانال صرفه های تجمیع می تواند کاهش یابد. به طور مثال به دلیل تعداد بالای بنگاه ها در شهرهای بزرگ موسسات امنیتی نیز تعداد بالایی دارند و لذا شامل فلسفه های حاکم بر بازار رقابت می شوند که خود منجر به کاهش هزینه تامین امنیت می گردد.
- این روحیه رقابت در بسیاری دیگر از هزینه های جاری بنگاه ها و تامین آن از خارج بنگاه حاکم است.

- شهرهای بزرگ حاوی تراکم انبوهی از اشتغال است و بنابراین بازار کار بزرگی دارد که در آن کارگران خدمات کارشان را به کارفرمایان عرضه می کنند.
- فرض کنید بنگاهی به دنبال نیروی کار ماهر است، در چنین شهری احتمالاً ده ها تن از این دست کارگران ساکن هستند و بنگاه بدون تحمل هزینه تبلیغاتی زیادی می تواند فردی را استخدام کند.
- اما در شهرهای کوچک بنگاه مجبور است برای استخدام یک فرد ماهر هزینه بیشتر چه در قبل و چه در بعد استخدام متحمل شود.
- لذا تراکم اشتغال در شهرهای بزرگ خود منجر به تراکم بنگاه ها نیز می شود.
- یک شهر بزرگ به خاطر هزینه های تجمیع حتی بزرگ و بزرگتر نیز می شود.
- سایر هزینه های بنگاه نیز از کانال صرفه های تجمیع می تواند کاهش یابد. به طور مثال به دلیل تعداد بالای بنگاه ها در شهرهای بزرگ موسسات امنیتی نیز تعداد بالایی دارند و لذا شامل فلسفه های حاکم بر بازار رقابت می شوند که خود منجر به کاهش هزینه تامین امنیت می گردد.
- این روحیه رقابت در بسیاری دیگر از هزینه های جاری بنگاه ها و تامین آن از خارج بنگاه حاکم است.

- ممکن است حتی بسیاری از امکانات به کلی در شهرهای کوچک وجود نداشته باشد، که این خود باعث جذب بنگاه ها به شهرهای بزرگ می شود.
- بنگاه ها حساس به هزینه های حمل و نقل هم هستند، چه به منظور تهیه نهاده تولید و چه عرضه محصول.
- لذا تمایل دارند نزدیک به منابع تامین نهاده و یا نزدیک به بازار محصول باشند.
- در شهرهای بزرگ عرضه کنندگان نهاده زیاد و احتمالاً بازارها وسیع تر است، لذا به هر دو جهت بنگاه ها جذب آنها می شوند.

- ممکن است حتی بسیاری از امکانات به کلی در شهرهای کوچک وجود نداشته باشد، که این خود باعث جذب بنگاه ها به شهرهای بزرگ می شود.
- بنگاه ها حساس به هزینه های حمل و نقل هم هستند، چه به منظور تهیه نهاده تولید و چه عرضه محصول.
- لذا تمایل دارند نزدیک به منابع تامین نهاده و یا نزدیک به بازار محصول باشند.
- در شهرهای بزرگ عرضه کنندگان نهاده زیاد و احتمالاً بازارها وسیع تر است، لذا به هر دو جهت بنگاه ها جذب آنها می شوند.

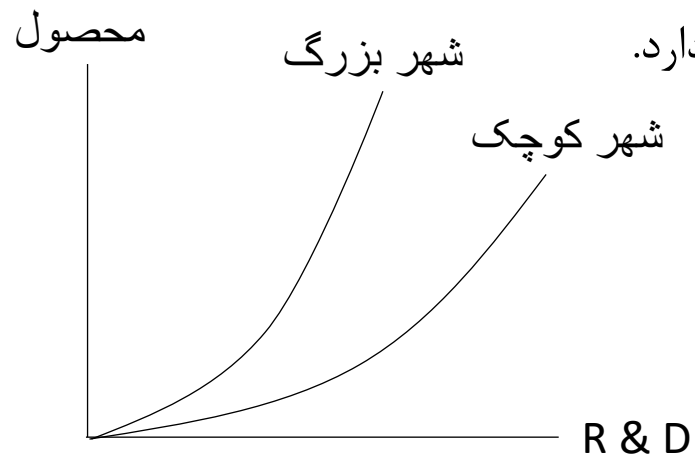
- ممکن است حتی بسیاری از امکانات به کلی در شهرهای کوچک وجود نداشته باشد، که این خود باعث جذب بنگاه ها به شهرهای بزرگ می شود.
- بنگاه ها حساس به هزینه های حمل و نقل هم هستند، چه به منظور تهیه نهاده تولید و چه عرضه محصول.
- لذا تمایل دارند نزدیک به منابع تامین نهاده و یا نزدیک به بازار محصول باشند.
- در شهرهای بزرگ عرضه کنندگان نهاده زیاد و احتمالاً بازارها وسیع تر است، لذا به هر دو جهت بنگاه ها جذب آنها می شوند.

- ممکن است حتی بسیاری از امکانات به کلی در شهرهای کوچک وجود نداشته باشد، که این خود باعث جذب بنگاه ها به شهرهای بزرگ می شود.
- بنگاه ها حساس به هزینه های حمل و نقل هم هستند، چه به منظور تهیه نهاده تولید و چه عرضه محصول.
- لذا تمایل دارند نزدیک به منابع تامین نهاده و یا نزدیک به بازار محصول باشند.
- در شهرهای بزرگ عرضه کنندگان نهاده زیاد و احتمالاً بازارها وسیع تر است، لذا به هر دو جهت بنگاه ها جذب آنها می شوند.

- یک بنگاه می تواند با استقرار در شهر بزرگ به دلیل تراکم اشتغال و نهاده از عوامل تولید با بهره وری بالاتری برخوردار شود.
- سرریز دانش: بنگاه ها هزینه هایی را صرف تحقیق و توسعه و ثبت محصولات و یا فناوری های تولید جدید می کنند. با این کار به ازای هر واحد بیشتر تحقیق و پژوهش میزان بیشتری کالا تولید می کنند ( و یا با هزینه تمام شده پایین تر). این امر در هر حالت به نفع بنگاه است اما نکته ای که باید دانست آن است که در شهر های بزرگ بنگاه های زیاد دیگری وجود دارند که همین هزینه های R&D را متحمل می شوند. لذا در چنین حالتی روش های بهتر به همراه تکنسین های کارا تر و با تجربه بهتر نیز وجود دارد. لذا انتظار داریم در شهرهای بزرگ این تحقیق و توسعه حتی منجر به محصول بیشتری نیز گردد.



- یک بنگاه می تواند با استقرار در شهر بزرگ به دلیل تراکم اشتغال و نهاده از عوامل تولید با بهره وری بالاتری برخوردار شود.
- **سرریز دانش:** بنگاه ها هزینه هایی را صرف تحقیق و توسعه و ثبت محصولات و یا فناوری های تولید جدید می کنند. با این کار به ازای هر واحد بیشتر تحقیق و پژوهش میزان بیشتری کالا تولید می کنند ( و یا با هزینه تمام شده پایین تر). این امر در هر حالت به نفع بنگاه است اما نکته ای که باید دانست آن است که در شهر های بزرگ بنگاه های زیاد دیگری وجود دارند که همین هزینه های R&D را متحمل می شوند. لذا در چنین حالتی روش های بهتر به همراه تکنسین های کارا تر و با تجربه بهتر نیز وجود دارد. لذا انتظار داریم در شهرهای بزرگ این تحقیق و توسعه حتی منجر به محصول بیشتری نیز گردد. هر چند در هر حالت این هزینه ها بازده فزاینده دارد.



- **رفتار هم سطح شدن (جونز):** کارگران در تعاملات اجتماعی خود با سایر هم قشری های خود اغلب سعی دارند شبیه آنها بشوند چراکه روحیه برتری طلبی افراد آنها را مجاب می کند بر توانایی های خود بیافزایند تا در جامعه خود حس عقب افتادگی نداشته باشند.
- این رفتار یکی دیگر از عوامل استقبال از شهرهای بزرگ است.

- **رفتار هم سطح شدن (جونز):** کارگران در تعاملات اجتماعی خود با سایر هم قشری های خود اغلب سعی دارند شبیه آنها بشوند چراکه روحیه برتری طلبی افراد آنها را مجاب می کند بر توانایی های خود بیافزایند تا در جامعه خود حس عقب افتادگی نداشته باشند.
- این رفتار یکی دیگر از عوامل استقبال از شهرهای بزرگ است.