

John Maynard Keynes's economic growth theory

Chapter 5: Growth Models

Shahriyar Zohdi

Ferdowsi University of Mashhad

Winter Term 2023/2024

• جان مینارد کینز (John Maynard Keynes)

Born: 5 June 1883 Cambridge, England

Died: 21 April 1946 (aged 62) Tilton, near Firle in Sussex, England



مدل های رشد (جان مینارد کینز)

- آدام اسمیت نظریه اقتصاد سرمایه داری را مطرح کرد،
- کارل مارکس آن را مورد انتقاد قرار داد و ضعفهای آن را به دقت مشخص کرد،
- جان مینارد کینز برای حل مشکلات آن نسخه نوشت.
- همراه با کینز نظام سرمایه داری محض (نظامی که متکی بر نفع شخصی و رقابت است) حذف شد. لذا در نظریه کینز با نظام سرمایه داری اصلاح شده مواجهیم.
- جان مینارد کینز در سال ۱۹۳۶ در ۵۳ سالگی کتاب نظریه عمومی، اشتغال، بهره و پول را نوشت.
- جامعه سرمایه داری با بحران ۱۹۲۹ تا ۱۹۳۲ مواجه شد و نظریه آدام اسمیت به بن بست رسیده و نتوانسته بود اقتصاد را به تعادل برساند. کینز برای خروج از بحران در کتاب خود راه های جدیدی را مطرح می کند.
- بین آدام اسمیت، مارکس و کینز اقتصاددانان زیادی وجود دارند ولی این سه تن هر کدام یک انقلاب در دید گاههای قبلی ایجاد کرده اند.
- کینز طرفدار تقاضا است و معتقد است در اقتصاد عرضه بیشتر از تقاضا است و در بخش تولید مشکلی وجود ندارد ولی مصرف کم است.
- کینز معتقد است باید میل نهایی به پس انداز کم شود و میل نهایی به مصرف افزایش یابد تا از طریق ضریب افزایش تولید طرف تقاضا را تحت تأثیر قرار دهد.
- خود کینز نظریه منسجم توسعه اقتصادی ارائه نکرده است بلکه پیروان و شاگردان وی نظیر هارود، دومار و رابینسون از ابزارهای اقتصادی مورد نظر کینز استفاده کردند و مدلی را به نام کینز ارائه نمودند.

مدل های رشد (جان مینارد کینز)

- آدام اسمیت نظریه اقتصاد سرمایه داری را مطرح کرد،
- کارل مارکس آن را مورد انتقاد قرار داد و ضعفهای آن را به دقت مشخص کرد،
- جان مینارد کینز برای حل مشکلات آن نسخه نوشت.
- همراه با کینز نظام سرمایه داری محض (نظامی که متکی برنفع شخصی ورقابت است) حذف شد. لذا در نظریه کینز با نظام سرمایه داری اصلاح شده مواجهیم.
- جان مینارد کینز در سال ۱۹۳۶ در ۵۳ سالگی کتاب نظریه عمومی، اشتغال، بهره و پول را نوشت.
- جامعه سرمایه داری با بحران ۱۹۲۹ تا ۱۹۳۲ مواجه شد و نظریه آدام اسمیت به بن بست رسیده و نتوانسته بود اقتصاد را به تعادل برساند. کینز برای خروج از بحران در کتاب خود راه های جدیدی را مطرح می کند.
- بین آدام اسمیت، مارکس و کینز اقتصاددانان زیادی وجود دارند ولی این سه تن هر کدام یک انقلاب در دید گاههای قبلی ایجاد کرده اند.
- کینز طرفدار تقاضا است و معتقد است در اقتصاد عرضه بیشتر از تقاضا است و در بخش تولید مشکلی وجود ندارد ولی مصرف کم است.
- کینز معتقد است باید میل نهایی به پس انداز کم شود و میل نهایی به مصرف افزایش یابد تا از طریق ضریب افزایش تولید طرف تقاضا را تحت تأثیر قرار دهد.
- خود کینز نظریه منسجم توسعه اقتصادی ارائه نکرده است بلکه پیروان و شاگردان وی نظیر هارود، دومار و رابینسون از ابزارهای اقتصادی مورد نظر کینز استفاده کردند و مدلی را به نام کینز ارائه نمودند.

مدل های رشد (جان مینارد کینز)

- آدام اسمیت نظریه اقتصاد سرمایه داری را مطرح کرد،
- کارل مارکس آن را مورد انتقاد قرار داد و ضعفهای آن را به دقت مشخص کرد،
- جان مینارد کینز برای حل مشکلات آن نسخه نوشت.
- همراه با کینز نظام سرمایه داری محض (نظامی که متکی بر نفع شخصی و رقابت است) حذف شد. لذا در نظریه کینز با نظام سرمایه داری اصلاح شده مواجهیم.
- جان مینارد کینز در سال ۱۹۳۶ در ۵۳ سالگی کتاب نظریه عمومی، اشتغال، بهره و پول را نوشت.
- جامعه سرمایه داری با بحران ۱۹۲۹ تا ۱۹۳۲ مواجه شد و نظریه آدام اسمیت به بن بست رسیده و نتوانسته بود اقتصاد را به تعادل برساند. کینز برای خروج از بحران در کتاب خود راه های جدیدی را مطرح می کند.
- بین آدام اسمیت، مارکس و کینز اقتصاددانان زیادی وجود دارند ولی این سه تن هر کدام یک انقلاب در دید گاههای قبلی ایجاد کرده اند.
- کینز طرفدار تقاضا است و معتقد است در اقتصاد عرضه بیشتر از تقاضا است و در بخش تولید مشکلی وجود ندارد ولی مصرف کم است.
- کینز معتقد است باید میل نهایی به پس انداز کم شود و میل نهایی به مصرف افزایش یابد تا از طریق ضریب افزایش تولید طرف تقاضا را تحت تأثیر قرار دهد.
- خود کینز نظریه منسجم توسعه اقتصادی ارائه نکرده است بلکه پیروان و شاگردان وی نظیر هارود، دومار و رابینسون از ابزارهای اقتصادی مورد نظر کینز استفاده کردند و مدلی را به نام کینز ارائه نمودند.

مدل های رشد (جان مینارد کینز)

- آدام اسمیت نظریه اقتصاد سرمایه داری را مطرح کرد،
- کارل مارکس آن را مورد انتقاد قرار داد و ضعفهای آن را به دقت مشخص کرد،
- جان مینارد کینز برای حل مشکلات آن نسخه نوشت.
- همراه با کینز نظام سرمایه داری محض (نظامی که متکی بر نفع شخصی و رقابت است) حذف شد. لذا در نظریه کینز با نظام سرمایه داری اصلاح شده مواجهیم.
- جان مینارد کینز در سال ۱۹۳۶ در ۵۳ سالگی کتاب نظریه عمومی، اشتغال، بهره و پول را نوشت.
- جامعه سرمایه داری با بحران ۱۹۲۹ تا ۱۹۳۲ مواجه شد و نظریه آدام اسمیت به بن بست رسیده و نتوانسته بود اقتصاد را به تعادل برساند. کینز برای خروج از بحران در کتاب خود راه های جدیدی را مطرح می کند.
- بین آدام اسمیت، مارکس و کینز اقتصاددانان زیادی وجود دارند ولی این سه تن هر کدام یک انقلاب در دید گاههای قبلی ایجاد کرده اند.
- کینز طرفدار تقاضا است و معتقد است در اقتصاد عرضه بیشتر از تقاضا است و در بخش تولید مشکلی وجود ندارد ولی مصرف کم است.
- کینز معتقد است باید میل نهایی به پس انداز کم شود و میل نهایی به مصرف افزایش یابد تا از طریق ضریب افزایش تولید طرف تقاضا را تحت تأثیر قرار دهد.
- خود کینز نظریه منسجم توسعه اقتصادی ارائه نکرده است بلکه پیروان و شاگردان وی نظیر هارود، دوما و رابینسون از ابزارهای اقتصادی مورد نظر کینز استفاده کردند و مدلی را به نام کینز ارائه نمودند.

مدل های رشد (جان مینارد کینز)

- آدام اسمیت نظریه اقتصاد سرمایه داری را مطرح کرد،
- کارل مارکس آن را مورد انتقاد قرار داد و ضعفهای آن را به دقت مشخص کرد،
- جان مینارد کینز برای حل مشکلات آن نسخه نوشت.
- همراه با کینز نظام سرمایه داری محض (نظامی که متکی بر نفع شخصی و رقابت است) حذف شد. لذا در نظریه کینز با نظام سرمایه داری اصلاح شده مواجهیم.
- جان مینارد کینز در سال ۱۹۳۶ در ۵۳ سالگی کتاب نظریه عمومی، اشتغال، بهره و پول را نوشت.
- جامعه سرمایه داری با بحران ۱۹۲۹ تا ۱۹۳۲ مواجه شد و نظریه آدام اسمیت به بن بست رسیده و نتوانسته بود اقتصاد را به تعادل برساند. کینز برای خروج از بحران در کتاب خود راه های جدیدی را مطرح می کند.
- بین آدام اسمیت، مارکس و کینز اقتصاددانان زیادی وجود دارند ولی این سه تن هر کدام یک انقلاب در دید گاههای قبلی ایجاد کرده اند.
- کینز طرفدار تقاضا است و معتقد است در اقتصاد عرضه بیشتر از تقاضا است و در بخش تولید مشکلی وجود ندارد ولی مصرف کم است.
- کینز معتقد است باید میل نهایی به پس انداز کم شود و میل نهایی به مصرف افزایش یابد تا از طریق ضریب افزایش تولید طرف تقاضا را تحت تأثیر قرار دهد.
- خود کینز نظریه منسجم توسعه اقتصادی ارائه نکرده است بلکه پیروان و شاگردان وی نظیر هارود، دومار و رابینسون از ابزارهای اقتصادی مورد نظر کینز استفاده کردند و مدلی را به نام کینز ارائه نمودند.

مدل های رشد (جان مینارد کینز)

- آدام اسمیت نظریه اقتصاد سرمایه داری را مطرح کرد،
- کارل مارکس آن را مورد انتقاد قرار داد و ضعفهای آن را به دقت مشخص کرد،
- جان مینارد کینز برای حل مشکلات آن نسخه نوشت.
- همراه با کینز نظام سرمایه داری محض (نظامی که متکی بر نفع شخصی و رقابت است) حذف شد. لذا در نظریه کینز با نظام سرمایه داری اصلاح شده مواجهیم.
- جان مینارد کینز در سال ۱۹۳۶ در ۵۳ سالگی کتاب نظریه عمومی، اشتغال، بهره و پول را نوشت.
- جامعه سرمایه داری با بحران ۱۹۲۹ تا ۱۹۳۲ مواجه شد و نظریه آدام اسمیت به بن بست رسیده و نتوانسته بود اقتصاد را به تعادل برساند. کینز برای خروج از بحران در کتاب خود راه های جدیدی را مطرح می کند.
- بین آدام اسمیت، مارکس و کینز اقتصاددانان زیادی وجود دارند ولی این سه تن هر کدام یک انقلاب در دید گاههای قبلی ایجاد کرده اند.
- کینز طرفدار تقاضا است و معتقد است در اقتصاد عرضه بیشتر از تقاضا است و در بخش تولید مشکلی وجود ندارد ولی مصرف کم است.
- کینز معتقد است باید میل نهایی به پس انداز کم شود و میل نهایی به مصرف افزایش یابد تا از طریق ضریب افزایش تولید طرف تقاضا را تحت تأثیر قرار دهد.
- خود کینز نظریه منسجم توسعه اقتصادی ارائه نکرده است بلکه پیروان و شاگردان وی نظیر هارود، دومار و رابینسون از ابزارهای اقتصادی مورد نظر کینز استفاده کردند و مدلی را به نام کینز ارائه نمودند.

مدل های رشد (جان مینارد کینز)

- آدام اسمیت نظریه اقتصاد سرمایه داری را مطرح کرد،
- کارل مارکس آن را مورد انتقاد قرار داد و ضعفهای آن را به دقت مشخص کرد،
- جان مینارد کینز برای حل مشکلات آن نسخه نوشت.
- همراه با کینز نظام سرمایه داری محض (نظامی که متکی بر نفع شخصی و رقابت است) حذف شد. لذا در نظریه کینز با نظام سرمایه داری اصلاح شده مواجهیم.
- جان مینارد کینز در سال ۱۹۳۶ در ۵۳ سالگی کتاب نظریه عمومی، اشتغال، بهره و پول را نوشت.
- جامعه سرمایه داری با بحران ۱۹۲۹ تا ۱۹۳۲ مواجه شد و نظریه آدام اسمیت به بن بست رسیده و نتوانسته بود اقتصاد را به تعادل برساند. کینز برای خروج از بحران در کتاب خود راه های جدیدی را مطرح می کند.
- بین آدام اسمیت، مارکس و کینز اقتصاددانان زیادی وجود دارند ولی این سه تن هر کدام یک انقلاب در دید گاه های قبلی ایجاد کرده اند.
- کینز طرفدار تقاضا است و معتقد است در اقتصاد عرضه بیشتر از تقاضا است و در بخش تولید مشکلی وجود ندارد ولی مصرف کم است.
- کینز معتقد است باید میل نهایی به پس انداز کم شود و میل نهایی به مصرف افزایش یابد تا از طریق ضریب افزایش تولید طرف تقاضا را تحت تأثیر قرار دهد.
- خود کینز نظریه منسجم توسعه اقتصادی ارائه نکرده است بلکه پیروان و شاگردان وی نظیر هارود، دومار و رابینسون از ابزارهای اقتصادی مورد نظر کینز استفاده کردند و مدلی را به نام کینز ارائه نمودند.

مدل های رشد (جان مینارد کینز)

- آدام اسمیت نظریه اقتصاد سرمایه داری را مطرح کرد،
- کارل مارکس آن را مورد انتقاد قرار داد و ضعفهای آن را به دقت مشخص کرد،
- جان مینارد کینز برای حل مشکلات آن نسخه نوشت.
- همراه با کینز نظام سرمایه داری محض (نظامی که متکی بر نفع شخصی و رقابت است) حذف شد. لذا در نظریه کینز با نظام سرمایه داری اصلاح شده مواجهیم.
- جان مینارد کینز در سال ۱۹۳۶ در ۵۳ سالگی کتاب نظریه عمومی، اشتغال، بهره و پول را نوشت.
- جامعه سرمایه داری با بحران ۱۹۲۹ تا ۱۹۳۲ مواجه شد و نظریه آدام اسمیت به بن بست رسیده و نتوانسته بود اقتصاد را به تعادل برساند. کینز برای خروج از بحران در کتاب خود راه های جدیدی را مطرح می کند.
- بین آدام اسمیت، مارکس و کینز اقتصاددانان زیادی وجود دارند ولی این سه تن هر کدام یک انقلاب در دید گاه های قبلی ایجاد کرده اند.
- **کینز طرفدار تقاضا** است و معتقد است در اقتصاد عرضه بیشتر از تقاضا است و در بخش تولید مشکلی وجود ندارد ولی مصرف کم است.
- کینز معتقد است باید میل نهایی به پس انداز کم شود و میل نهایی به مصرف افزایش یابد تا از طریق ضریب افزایش تولید طرف تقاضا را تحت تأثیر قرار دهد.
- خود کینز نظریه منسجم توسعه اقتصادی ارائه نکرده است بلکه پیروان و شاگردان وی نظیر هارود، دومار و رابینسون از ابزارهای اقتصادی مورد نظر کینز استفاده کردند و مدلی را به نام کینز ارائه نمودند.

مدل های رشد (جان مینارد کینز)

- آدام اسمیت نظریه اقتصاد سرمایه داری را مطرح کرد،
- کارل مارکس آن را مورد انتقاد قرار داد و ضعفهای آن را به دقت مشخص کرد،
- جان مینارد کینز برای حل مشکلات آن نسخه نوشت.
- همراه با کینز نظام سرمایه داری محض (نظامی که متکی بر نفع شخصی و رقابت است) حذف شد. لذا در نظریه کینز با نظام سرمایه داری اصلاح شده مواجهیم.
- جان مینارد کینز در سال ۱۹۳۶ در ۵۳ سالگی کتاب نظریه عمومی، اشتغال، بهره و پول را نوشت.
- جامعه سرمایه داری با بحران ۱۹۲۹ تا ۱۹۳۲ مواجه شد و نظریه آدام اسمیت به بن بست رسیده و نتوانسته بود اقتصاد را به تعادل برساند. کینز برای خروج از بحران در کتاب خود راه های جدیدی را مطرح می کند.
- بین آدام اسمیت، مارکس و کینز اقتصاددانان زیادی وجود دارند ولی این سه تن هر کدام یک انقلاب در دید گاه های قبلی ایجاد کرده اند.
- کینز **طرفدار تقاضا** است و معتقد است در اقتصاد عرضه بیشتر از تقاضا است و در بخش تولید مشکلی وجود ندارد ولی مصرف کم است.
- کینز معتقد است باید میل نهایی به پس انداز کم شود و میل نهایی به مصرف افزایش یابد تا از طریق ضریب افزایش تولید طرف تقاضا را تحت تأثیر قرار دهد.
- خود کینز نظریه منسجم توسعه اقتصادی ارائه نکرده است بلکه پیروان و شاگردان وی نظیر هارود، دومار و رابینسون از ابزارهای اقتصادی مورد نظر کینز استفاده کردند و مدلی را به نام کینز ارائه نمودند.

مدل های رشد (جان مینارد کینز)

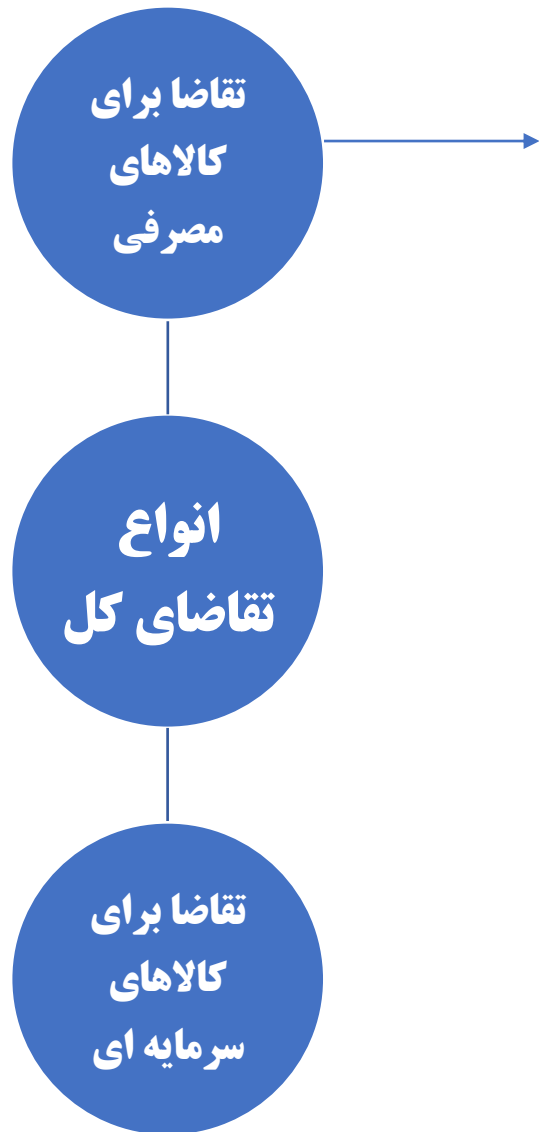
- آدام اسمیت نظریه اقتصاد سرمایه داری را مطرح کرد،
- کارل مارکس آن را مورد انتقاد قرار داد و ضعفهای آن را به دقت مشخص کرد،
- جان مینارد کینز برای حل مشکلات آن نسخه نوشت.
- همراه با کینز نظام سرمایه داری محض (نظامی که متکی بر نفع شخصی و رقابت است) حذف شد. لذا در نظریه کینز با نظام سرمایه داری اصلاح شده مواجهیم.
- جان مینارد کینز در سال ۱۹۳۶ در ۵۳ سالگی کتاب نظریه عمومی، اشتغال، بهره و پول را نوشت.
- جامعه سرمایه داری با بحران ۱۹۲۹ تا ۱۹۳۲ مواجه شد و نظریه آدام اسمیت به بن بست رسیده و نتوانسته بود اقتصاد را به تعادل برساند. کینز برای خروج از بحران در کتاب خود راه های جدیدی را مطرح می کند.
- بین آدام اسمیت، مارکس و کینز اقتصاددانان زیادی وجود دارند ولی این سه تن هر کدام یک انقلاب در دید گاه های قبلی ایجاد کرده اند.
- کینز **طرفدار تقاضا** است و معتقد است در اقتصاد عرضه بیشتر از تقاضا است و در بخش تولید مشکلی وجود ندارد ولی مصرف کم است.
- کینز معتقد است باید میل نهایی به پس انداز کم شود و میل نهایی به مصرف افزایش یابد تا از طریق ضریب افزایش تولید طرف تقاضا را تحت تأثیر قرار دهد.
- خود کینز نظریه منسجم توسعه اقتصادی ارائه نکرده است بلکه پیروان و شاگردان وی نظیر هارود، دومار و رابینسون از ابزارهای اقتصادی مورد نظر کینز استفاده کردند و مدلی را به نام کینز ارائه نمودند.

نظریه توسعه اقتصادی کینز

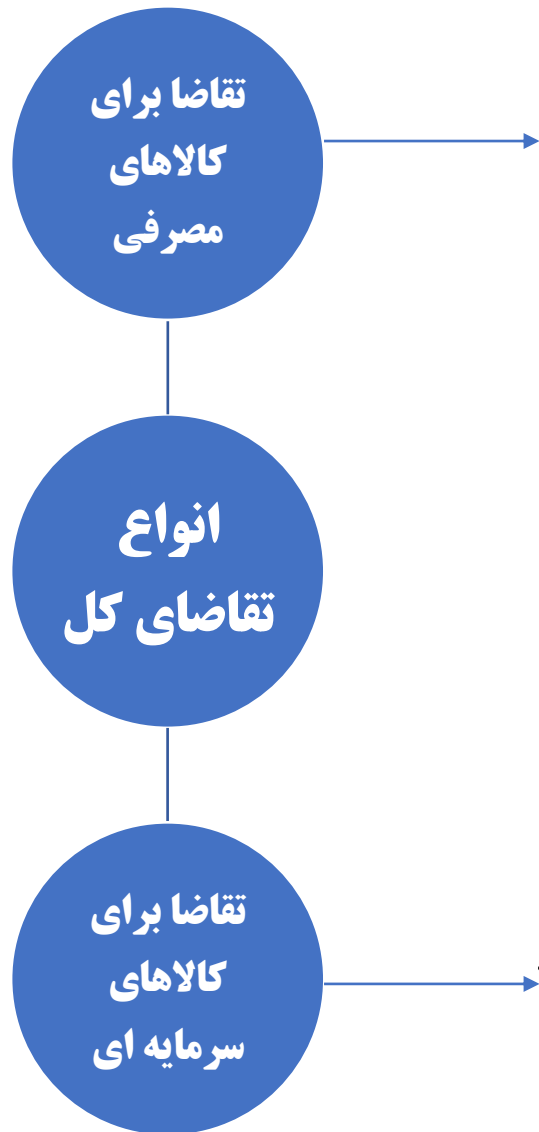
- به نظر کینز بین **میزان درآمد جامعه** و **میزان اشتغال** یک رابطه متقابل وجود دارد، هر کدام که افزایش یابد دیگری به تبع آن افزایش می یابد و هر کدام کاهش یابد دیگری نیز کاهش می یابد. **میزان اشتغال به میزان تقاضای مؤثر در جامعه بستگی دارد.**
- با افزایش تقاضای مؤثر قیمتها افزایش می یابد، عرضه کنندگان برای پاسخگویی به تقاضا عرضه خود را افزایش می دهند، افزایش عرضه در صورتی امکان پذیر است که تولید افزایش یابد، افزایش تولید نیاز به عوامل تولید بیشتر از جمله نیروی کار دارد لذا تقاضا برای نیروی کار زیاد می شود. بنابراین تقاضای مؤثر میزان اشتغال را تعیین می کند.

- به نظر کینز بین **میزان درآمد** جامعه و **میزان اشتغال** یک رابطه متقابل وجود دارد، هر کدام که افزایش یابد دیگری به تبع آن افزایش می یابد و هر کدام کاهش یابد دیگری نیز کاهش می یابد. **میزان اشتغال به میزان تقاضای مؤثر در جامعه بستگی دارد.**
- با افزایش تقاضای مؤثر قیمتها افزایش می یابد، عرضه کنندگان برای پاسخگویی به تقاضا عرضه خود را افزایش می دهند، افزایش عرضه در صورتی امکان پذیر است که تولید افزایش یابد، افزایش تولید نیاز به عوامل تولید بیشتر از جمله نیروی کار دارد لذا تقاضا برای نیروی کار زیاد می شود. بنابراین تقاضای مؤثر میزان اشتغال را تعیین می کند.





- تقاضا برای کالاهای مصرفی تابعی از درآمد قابل تصرف است و میل نهایی به مصرف آن را تعیین می کند.
- با افزایش درآمد، مصرف به نسبت کمتری افزایش می یابد یعنی میل نهایی به مصرف (MPC) کمتر از یک است.



- تقاضا برای کالاهای مصرفی تابعی از درآمد قابل تصرف است و میل نهایی به مصرف آن را تعیین می کند.
- با افزایش درآمد، مصرف به نسبت کمتری افزایش می یابد یعنی میل نهایی به مصرف (MPC) کمتر از یک است.

- تفاوت درآمد و مصرف، پس انداز می شود. سرمایه گذاران و جوه پس انداز شده را قرض می گیرند و سرمایه گذاری می کنند.

❖ فرض های مدل

۱. در اقتصاد کمبود تقاضای مؤثر وجود دارد.
۲. دولت باید در اقتصاد دخالت کند.
۳. تعادل قبل از اشتغال کامل تحقق می یابد.
۴. تجارت خارجی وجود ندارد.
۵. مصرف تابعی از درآمد است.

❖ فرض های مدل

۱. در اقتصاد کمبود تقاضای مؤثر وجود دارد.
۲. دولت باید در اقتصاد دخالت کند.
۳. تعادل قبل از اشتغال کامل تحقق می یابد.
۴. تجارت خارجی وجود ندارد.
۵. مصرف تابعی از درآمد است.

❖ فرض های مدل

۱. در اقتصاد کمبود تقاضای مؤثر وجود دارد.
۲. دولت باید در اقتصاد دخالت کند.
۳. تعادل قبل از اشتغال کامل تحقق می یابد.
۴. تجارت خارجی وجود ندارد.
۵. مصرف تابعی از درآمد است.

❖ فرض های مدل

۱. در اقتصاد کمبود تقاضای مؤثر وجود دارد.
۲. دولت باید در اقتصاد دخالت کند.
۳. تعادل قبل از اشتغال کامل تحقق می یابد.
۴. تجارت خارجی وجود ندارد.
۵. مصرف تابعی از درآمد است.

❖ فرض های مدل

۱. در اقتصاد کمبود تقاضای مؤثر وجود دارد.
۲. دولت باید در اقتصاد دخالت کند.
۳. تعادل قبل از اشتغال کامل تحقق می یابد.
۴. تجارت خارجی وجود ندارد.
۵. مصرف تابعی از درآمد است.

❖ پارامترهای مدل

مدل کینز با یک تابع مصرف به صورت زیر آغاز می شود:

$$C = a + b Y_d$$

$$C' > 0$$

در تابع فوق متغیرها و پارامترها عبارتند از:

C = مصرف

$Y_d = Y - T$ درآمد قابل تصرف

Y درآمد ناخالص

T مالیات

a مصرف مستقل

b میل نهایی به مصرف

❖ پارامترهای مدل

مدل کینز با یک تابع مصرف به صورت زیر آغاز می شود:

$$C = a + b Y_d$$

$$C' > 0$$

در تابع فوق متغیرها و پارامترها عبارتند از:

$$C = \text{مصرف}$$

$$Y_d = Y - T \text{ درآمد قابل تصرف}$$

Y درآمد ناخالص

T مالیات

a مصرف مستقل

b میل نهایی به مصرف

❖ پارامترهای مدل

مدل کینز با یک تابع مصرف به صورت زیر آغاز می شود:

$$C = a + b Y_d$$

$$C' > 0$$

در تابع فوق متغیرها و پارامترها عبارتند از:

$$C = \text{مصرف}$$

$$Y_d = Y - T \text{ درآمد قابل تصرف}$$

Y درآمد ناخالص

T مالیات

a مصرف مستقل

b میل نهایی به مصرف

❖ پارامترهای مدل

مدل کینز با یک تابع مصرف به صورت زیر آغاز می شود:

$$C = a + b Y_d$$

$$C' > 0$$

در تابع فوق متغیرها و پارامترها عبارتند از:

$$C = \text{مصرف}$$

$$Y_d = Y - T \text{ درآمد قابل تصرف}$$

$$Y \text{ درآمد ناخالص}$$

$$T \text{ مالیات}$$

$$a \text{ مصرف مستقل}$$

$$b \text{ میل نهایی به مصرف}$$

❖ پارامترهای مدل

مدل کینز با یک تابع مصرف به صورت زیر آغاز می شود:

$$C = a + b Y_d$$

$$C' > 0$$

در تابع فوق متغیرها و پارامترها عبارتند از:

$$C = \text{مصرف}$$

$$Y_d = Y - T \text{ درآمد قابل تصرف}$$

$$Y \text{ درآمد ناخالص}$$

$$T \text{ مالیات}$$

$$a \text{ مصرف مستقل}$$

$$b \text{ میل نهایی به مصرف}$$

❖ پارامترهای مدل

مدل کینز با یک تابع مصرف به صورت زیر آغاز می شود:

$$C = a + b Y_d$$

$$C' > 0$$

در تابع فوق متغیرها و پارامترها عبارتند از:

$$C = \text{مصرف}$$

$$Y_d = Y - T \text{ درآمد قابل تصرف}$$

$$Y \text{ درآمد ناخالص}$$

$$T \text{ مالیات}$$

$$a \text{ مصرف مستقل}$$

$$b \text{ میل نهایی به مصرف}$$

❖ پارامترهای مدل

مدل کینز با یک تابع مصرف به صورت زیر آغاز می شود:

$$C = a + b Y_d$$

$$C' > 0$$

در تابع فوق متغیرها و پارامترها عبارتند از:

$$C = \text{مصرف}$$

$$Y_d = Y - T \text{ درآمد قابل تصرف}$$

$$Y \text{ درآمد ناخالص}$$

$$T \text{ مالیات}$$

$$a \text{ مصرف مستقل}$$

$$b \text{ میل نهایی به مصرف}$$

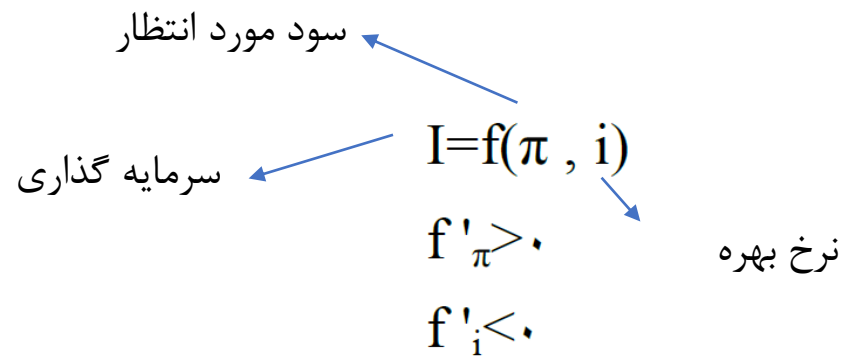
❖ پارامترهای مدل

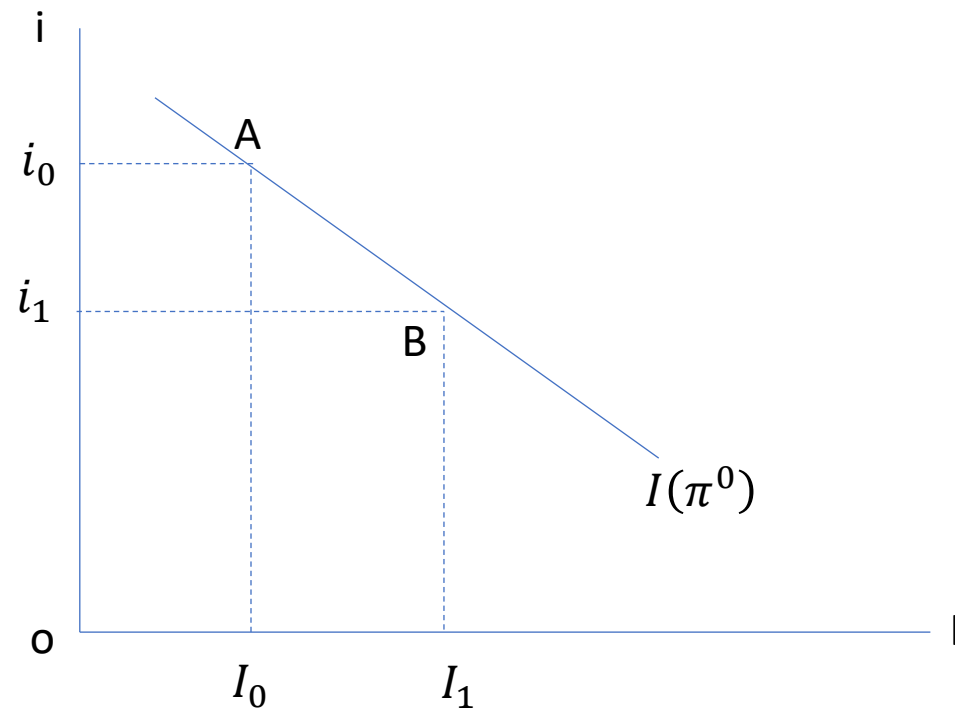
مدل کینز با یک تابع مصرف به صورت زیر آغاز می شود:

$$C = a + b Y_d$$

$$C' > 0$$

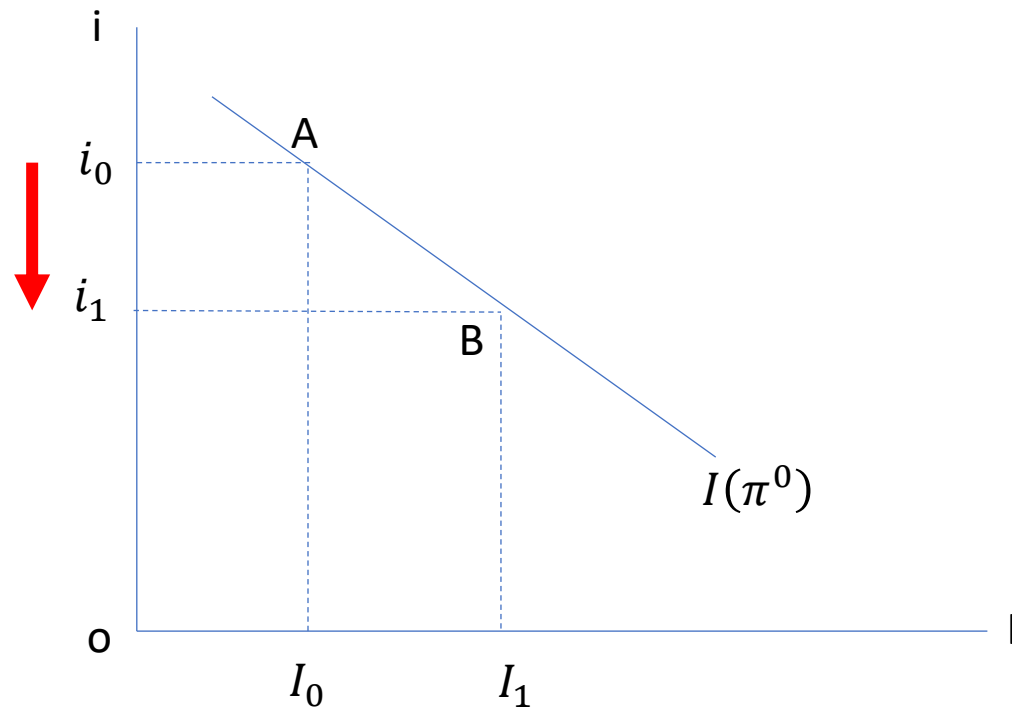
سرمایه گذاری تابعی از سود مورد انتظار (Π) و نرخ بهره (i) است. سرمایه گذاری با سود مورد انتظار رابطه مستقیم و با نرخ بهره رابطه معکوس دارد، زیرا افزایش نرخ بهره قیمت طرح های سرمایه گذاری را افزایش می دهد.





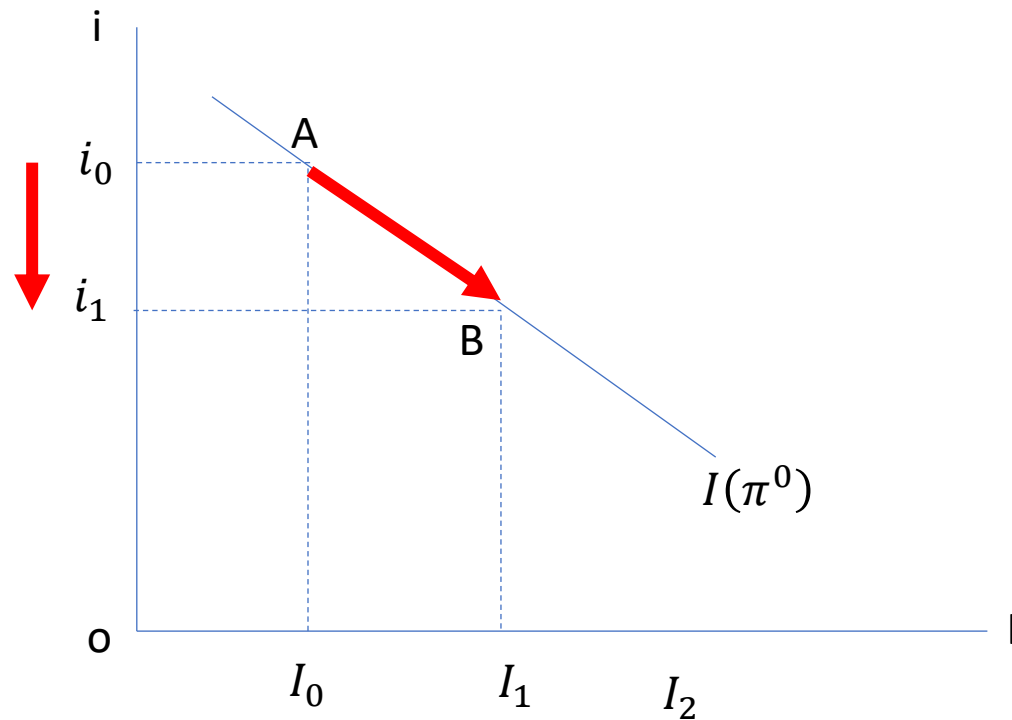
رابطه سرمایه گذاری با نرخ بهره و سود مورد انتظار

- اگر نرخ بهره از i_0 به i_1 کاهش یابد روی منحنی سرمایه گذاری از A به B جابه جا شده و سرمایه گذاری از I_0 به I_1 افزایش می یابد.



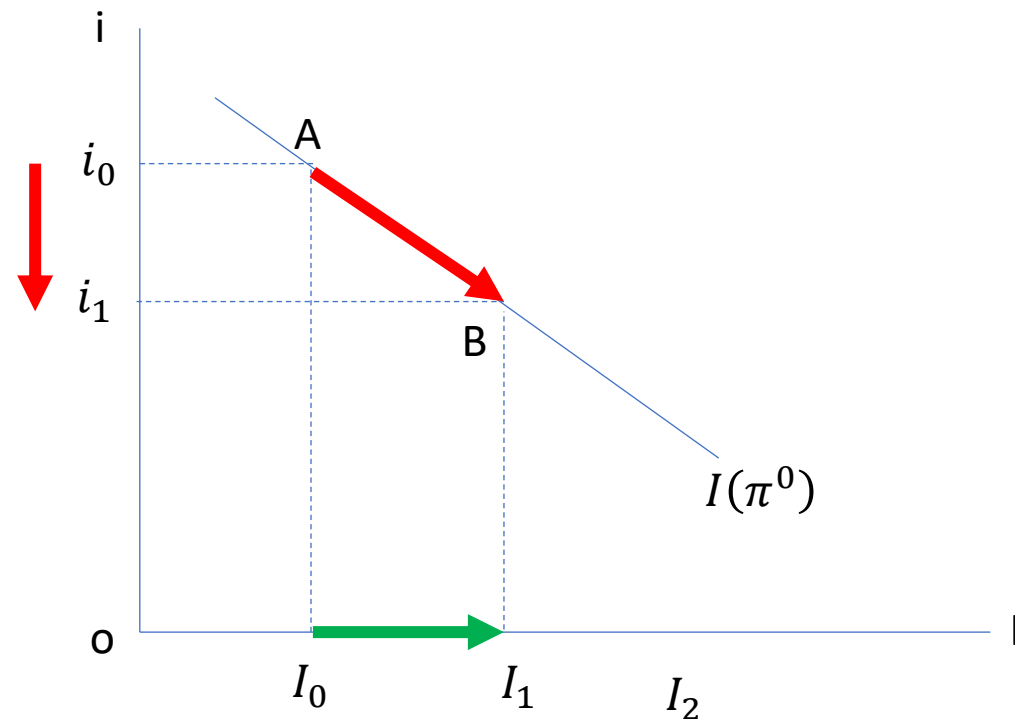
رابطه سرمایه گذاری با نرخ بهره و سود مورد انتظار

- اگر نرخ بهره از i_0 به i_1 کاهش یابد روی منحنی سرمایه گذاری از A به B جابه جا شده و سرمایه گذاری از I_0 به I_1 افزایش می یابد.



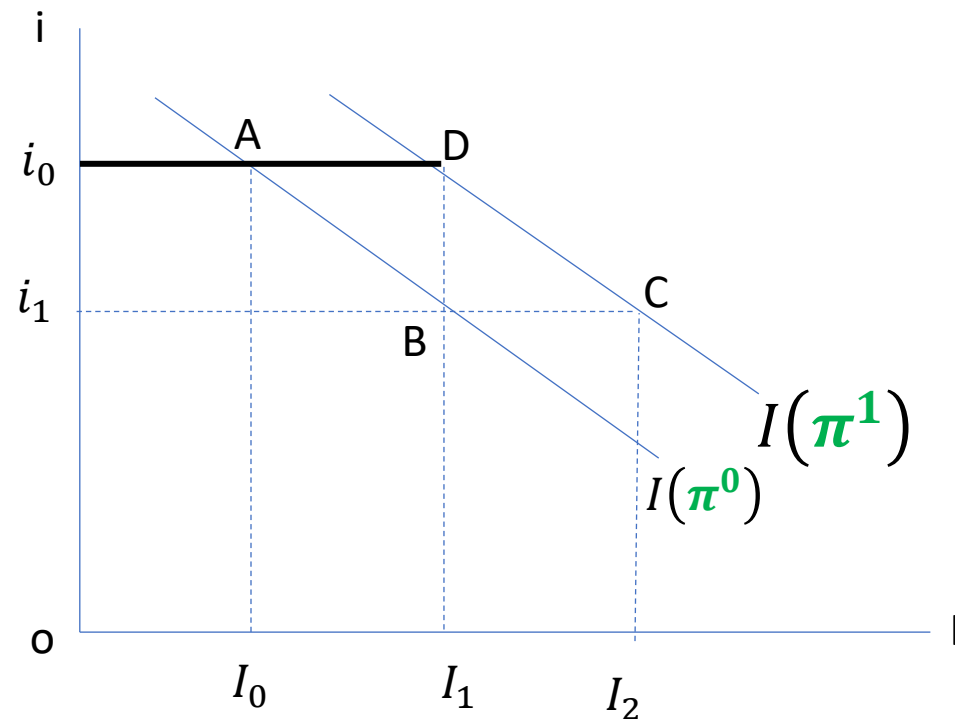
رابطه سرمایه گذاری با نرخ بهره و سود مورد انتظار

- اگر نرخ بهره از i_0 به i_1 کاهش یابد روی منحنی سرمایه گذاری از A به B جابه جا شده و سرمایه گذاری از I_0 به I_1 افزایش می یابد.

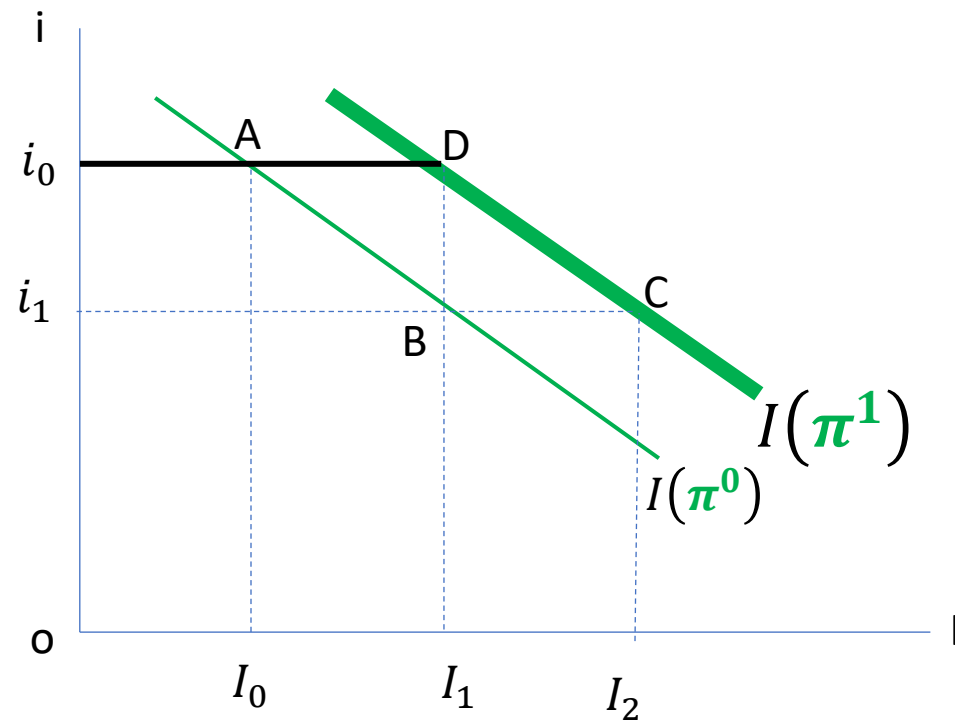


رابطه سرمایه گذاری با نرخ بهره و سود مورد انتظار

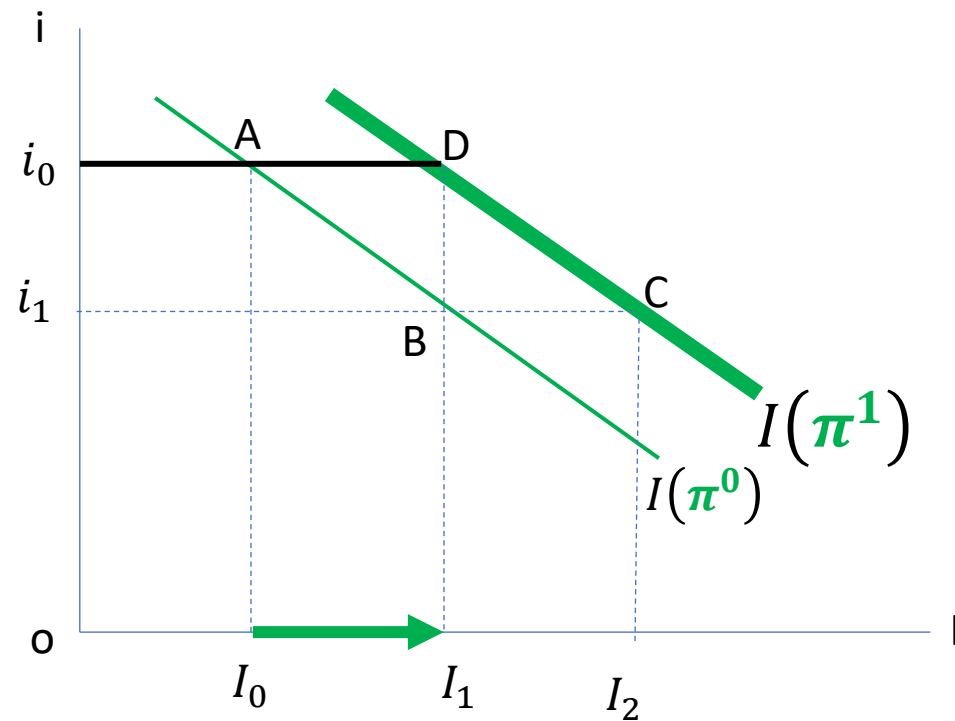
- در صورتی که نرخ بهره در سطح i_0 ثابت باشد ولی سود مورد انتظار از π^0 به π^1 افزایش یابد کل منحن سرمایه گذاری به سمت راست منتقل شده و در همان نرخ بهره i_0 سرمایه گذاری از I_0 به I_1 افزایش می یابد.



رابطه سرمایه گذاری با نرخ بهره و سود مورد انتظار



رابطه سرمایه گذاری با نرخ بهره و سود مورد انتظار



رابطه سرمایه گذاری با نرخ بهره و سود مورد انتظار

- متغیر نرخ بهره به حجم پول و رجحان نقدینگی بستگی دارد. سرمایه گذاری زمانی افزایش می یابد که نرخ بهره کاهش یابد یا سود مورد انتظار افزایش یابد. افزایش سرمایه گذاری تقاضا برای نیروی کار را بالا برده و اشتغال را افزایش می دهد. افزایش اشتغال به نوبه خود تولید ملی را بالا می برد. با افزایش تولید ملی، درآمد ملی افزایش یافته و به دنبال آن مصرف و پس انداز افزایش می یابد.
 - سرمایه گذاری زمانی افزایش می یابد که نرخ بهره کاهش یابد یا سود مورد انتظار افزایش یابد.
 - افزایش سرمایه گذاری تقاضا برای نیروی کار را بالا برده و اشتغال را افزایش می دهد.
 - افزایش اشتغال به نوبه خود تولید ملی را بالا می برد.
 - با افزایش تولید ملی، درآمد ملی افزایش یافته و به دنبال آن مصرف و پس انداز افزایش می یابد.
 - این روند آن قدر ادامه می یابد تا اقتصاد به اشتغال کامل برسد.
- ❖ کینز رابطه بین تولید و سرمایه را **اصل شتاب** و رابطه بین درآمد و سرمایه گذاری را **ضریب افزایش** می نامد.

- متغیر نرخ بهره به حجم پول و رجحان نقدینگی بستگی دارد. سرمایه گذاری زمانی افزایش می یابد که نرخ بهره کاهش یابد یا سود مورد انتظار افزایش یابد. افزایش سرمایه گذاری تقاضا برای نیروی کار را بالا برده و اشتغال را افزایش می دهد. افزایش اشتغال به نوبه خود تولید ملی را بالا می برد. با افزایش تولید ملی، درآمد ملی افزایش یافته و به دنبال آن مصرف و پس انداز افزایش می یابد.
 - سرمایه گذاری زمانی افزایش می یابد که نرخ بهره کاهش یابد یا سود مورد انتظار افزایش یابد.
 - افزایش سرمایه گذاری تقاضا برای نیروی کار را بالا برده و اشتغال را افزایش می دهد.
 - افزایش اشتغال به نوبه خود تولید ملی را بالا می برد.
 - با افزایش تولید ملی، درآمد ملی افزایش یافته و به دنبال آن مصرف و پس انداز افزایش می یابد.
 - این روند آن قدر ادامه می یابد تا اقتصاد به اشتغال کامل برسد.
- ❖ کینز رابطه بین تولید و سرمایه را **اصل شتاب** و رابطه بین درآمد و سرمایه گذاری را **ضریب افزایش** می نامد.

- متغیر نرخ بهره به حجم پول و رجحان نقدینگی بستگی دارد. سرمایه گذاری زمانی افزایش می یابد که نرخ بهره کاهش یابد یا سود مورد انتظار افزایش یابد. افزایش سرمایه گذاری تقاضا برای نیروی کار را بالا برده و اشتغال را افزایش می دهد. افزایش اشتغال به نوبه خود تولید ملی را بالا می برد. با افزایش تولید ملی، درآمد ملی افزایش یافته و به دنبال آن مصرف و پس انداز افزایش می یابد.
 - سرمایه گذاری زمانی افزایش می یابد که نرخ بهره کاهش یابد یا سود مورد انتظار افزایش یابد.
 - افزایش سرمایه گذاری تقاضا برای نیروی کار را بالا برده و اشتغال را افزایش می دهد.
 - افزایش اشتغال به نوبه خود تولید ملی را بالا می برد.
 - با افزایش تولید ملی، درآمد ملی افزایش یافته و به دنبال آن مصرف و پس انداز افزایش می یابد.
 - این روند آن قدر ادامه می یابد تا اقتصاد به اشتغال کامل برسد.
- ❖ کینز رابطه بین تولید و سرمایه را **اصل شتاب** و رابطه بین درآمد و سرمایه گذاری را **ضریب افزایش** می نامد.

- متغیر نرخ بهره به حجم پول و رجحان نقدینگی بستگی دارد. سرمایه گذاری زمانی افزایش می یابد که نرخ بهره کاهش یابد یا سود مورد انتظار افزایش یابد. افزایش سرمایه گذاری تقاضا برای نیروی کار را بالا برده و اشتغال را افزایش می دهد. افزایش اشتغال به نوبه خود تولید ملی را بالا می برد. با افزایش تولید ملی، درآمد ملی افزایش یافته و به دنبال آن مصرف و پس انداز افزایش می یابد.
 - سرمایه گذاری زمانی افزایش می یابد که نرخ بهره کاهش یابد یا سود مورد انتظار افزایش یابد.
 - افزایش سرمایه گذاری تقاضا برای نیروی کار را بالا برده و اشتغال را افزایش می دهد.
 - افزایش اشتغال به نوبه خود تولید ملی را بالا می برد.
 - با افزایش تولید ملی، درآمد ملی افزایش یافته و به دنبال آن مصرف و پس انداز افزایش می یابد.
 - این روند آن قدر ادامه می یابد تا اقتصاد به اشتغال کامل برسد.
- ❖ کینز رابطه بین تولید و سرمایه را **اصل شتاب** و رابطه بین درآمد و سرمایه گذاری را **ضریب افزایش** می نامد.

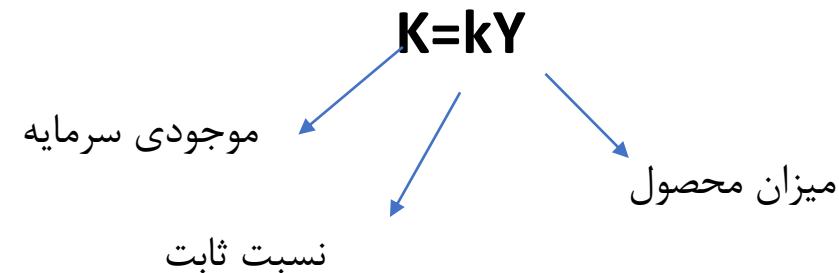
- متغیر نرخ بهره به حجم پول و رجحان نقدینگی بستگی دارد. سرمایه گذاری زمانی افزایش می یابد که نرخ بهره کاهش یابد یا سود مورد انتظار افزایش یابد. افزایش سرمایه گذاری تقاضا برای نیروی کار را بالا برده و اشتغال را افزایش می دهد. افزایش اشتغال به نوبه خود تولید ملی را بالا می برد. با افزایش تولید ملی، درآمد ملی افزایش یافته و به دنبال آن مصرف و پس انداز افزایش می یابد.
 - سرمایه گذاری زمانی افزایش می یابد که نرخ بهره کاهش یابد یا سود مورد انتظار افزایش یابد.
 - افزایش سرمایه گذاری تقاضا برای نیروی کار را بالا برده و اشتغال را افزایش می دهد.
 - افزایش اشتغال به نوبه خود تولید ملی را بالا می برد.
 - با افزایش تولید ملی، درآمد ملی افزایش یافته و به دنبال آن مصرف و پس انداز افزایش می یابد.
 - این روند آن قدر ادامه می یابد تا اقتصاد به اشتغال کامل برسد.
- ❖ کینز رابطه بین تولید و سرمایه را **اصل شتاب** و رابطه بین درآمد و سرمایه گذاری را **ضریب افزایش** می نامد.

- متغیر نرخ بهره به حجم پول و رجحان نقدینگی بستگی دارد. سرمایه گذاری زمانی افزایش می یابد که نرخ بهره کاهش یابد یا سود مورد انتظار افزایش یابد. افزایش سرمایه گذاری تقاضا برای نیروی کار را بالا برده و اشتغال را افزایش می دهد. افزایش اشتغال به نوبه خود تولید ملی را بالا می برد. با افزایش تولید ملی، درآمد ملی افزایش یافته و به دنبال آن مصرف و پس انداز افزایش می یابد.
 - سرمایه گذاری زمانی افزایش می یابد که نرخ بهره کاهش یابد یا سود مورد انتظار افزایش یابد.
 - افزایش سرمایه گذاری تقاضا برای نیروی کار را بالا برده و اشتغال را افزایش می دهد.
 - افزایش اشتغال به نوبه خود تولید ملی را بالا می برد.
 - با افزایش تولید ملی، درآمد ملی افزایش یافته و به دنبال آن مصرف و پس انداز افزایش می یابد.
 - این روند آن قدر ادامه می یابد تا اقتصاد به اشتغال کامل برسد.
- ❖ کینز رابطه بین تولید و سرمایه را **اصل شتاب** و رابطه بین درآمد و سرمایه گذاری را **ضریب افزایش** می نامد.

- متغیر نرخ بهره به حجم پول و رجحان نقدینگی بستگی دارد. سرمایه گذاری زمانی افزایش می یابد که نرخ بهره کاهش یابد یا سود مورد انتظار افزایش یابد. افزایش سرمایه گذاری تقاضا برای نیروی کار را بالا برده و اشتغال را افزایش می دهد. افزایش اشتغال به نوبه خود تولید ملی را بالا می برد. با افزایش تولید ملی، درآمد ملی افزایش یافته و به دنبال آن مصرف و پس انداز افزایش می یابد.
 - سرمایه گذاری زمانی افزایش می یابد که نرخ بهره کاهش یابد یا سود مورد انتظار افزایش یابد.
 - افزایش سرمایه گذاری تقاضا برای نیروی کار را بالا برده و اشتغال را افزایش می دهد.
 - افزایش اشتغال به نوبه خود تولید ملی را بالا می برد.
 - با افزایش تولید ملی، درآمد ملی افزایش یافته و به دنبال آن مصرف و پس انداز افزایش می یابد.
 - این روند آن قدر ادامه می یابد تا اقتصاد به اشتغال کامل برسد.
- ❖ کینز رابطه بین تولید و سرمایه را **اصل شتاب** و رابطه بین درآمد و سرمایه گذاری را **ضریب افزایش** می نامد.

❖ اصل شتاب

- برای تولید میزان معینی محصول به مقدار معینی موجودی سرمایه نیاز است
- در واقع این اصل دلالت بر آن دارد که رابطه پایداری بین موجودی سرمایه و میزان محصول برقرار است یعنی:



❖ ضریب افزایش سرمایه گذاری

- ضریب افزایش سرمایه گذاری از یک طرف رابطه بین اشتغال و درآمد و از طرف دیگر رابطه بین حجم سرمایه گذاری و درآمد را تعیین می کند. متغیر اصلی این رابطه **میل نهایی به مصرف** است. با افزایش سرمایه گذاری، تولید و درآمد به میزان بیشتری افزایش می یابد.

فرمول ضریب افزایش عبارت است از:

$$\Delta Y = K_1 \Delta I$$

$$MPC = \frac{\Delta C}{\Delta Y}$$

$$K_1 = \frac{1}{1 - MPC}$$

ΔY تغییرات درآمد،
 K_1 ضریب افزایش سرمایه گذاری که با افزایش درآمد میل نهایی به مصرف کاهش می یابد.
 ΔI تغییرات سرمایه گذاری،
 ΔC تغییرات مصرف،
MPC میل نهایی به مصرف،
✓ برای افزایش تولید باید سرمایه را افزایش دهیم.

❖ شرایط اقتصادی در نظریه کینز

❑ توانایی کشور برای کنترل رشد بی رویه جمعیت

❑ توانایی کشور برای پیش گیری از جنگ

❑ پذیرفتن پیشرفت های فنی و علمی و پذیرش علم برای حل مسائل اقتصادی

❑ تنظیم نرخ انباشت سرمایه از طریق تولید و مصرف

❖ شرایط اقتصادی در نظریه کینز

❑ توانایی کشور برای کنترل رشد بی رویه جمعیت

❑ توانایی کشور برای پیش گیری از جنگ

❑ پذیرفتن پیشرفت های فنی و علمی و پذیرش علم برای حل مسائل اقتصادی

❑ تنظیم نرخ انباشت سرمایه از طریق تولید و مصرف

❖ شرایط اقتصادی در نظریه کینز

- توانایی کشور برای کنترل رشد بی رویه جمعیت
- توانایی کشور برای پیش گیری از جنگ
- پذیرفتن پیشرفت های فنی و علمی و پذیرش علم برای حل مسائل اقتصادی
- تنظیم نرخ انباشت سرمایه از طریق تولید و مصرف

❖ شرایط اقتصادی در نظریه کینز

- توانایی کشور برای کنترل رشد بی رویه جمعیت
- توانایی کشور برای پیش گیری از جنگ
- پذیرفتن پیشرفت های فنی و علمی و پذیرش علم برای حل مسائل اقتصادی
- تنظیم نرخ انباشت سرمایه از طریق تولید و مصرف

❖ شرایط اقتصادی در نظریه کینز

❑ کینز با این که فقط به کوتاه مدت می اندیشید و می گفت: ((در بلندمدت همه ما مرده ایم)) ولی به آینده **نظام سرمایه داری** خوش بین بود، به همین دلیل وی را (پیام آور رونق اقتصادی) می نامند.

❑ کینز ورشکستگی نظام سرمایه داری را به علت مازاد تولید، کمبود مصرف و کاهش کارایی نهایی سرمایه پیش بینی کرده بود

و راه حل خروج از بحران و جلوگیری از ورشکستگی را دخالت دولت در فعالیت های اقتصادی و افزایش تقاضای کل از طریق افزایش مخارج دولت ذکر کرد.

❖ شرایط اقتصادی در نظریه کینز

❑ کینز با این که فقط به کوتاه مدت می اندیشید و می گفت: ((در بلندمدت همه ما مرده ایم)) ولی به آینده **نظام سرمایه داری** خوش بین بود، به همین دلیل وی را (پیام آور رونق اقتصادی) می نامند.

❑ کینز ورشکستگی نظام سرمایه داری را به علت مازاد تولید، کمبود مصرف و کاهش کارایی نهایی سرمایه پیش بینی کرده بود

و راه حل خروج از بحران و جلوگیری از ورشکستگی را دخالت دولت در فعالیت های اقتصادی و افزایش تقاضای کل از طریق افزایش مخارج دولت ذکر کرد.

❖ شرایط اقتصادی در نظریه کینز

□ نظریه کینز نیز نظیر سایر نظریه های توسعه قابل بسط و توصیه به هر کشوری با هر سازمان اقتصادی - اجتماعی نیست بلکه این نظریه براساس مشکلات کشورهای غربی مخصوصاً انگلستان و آمریکا برای حل بحران ۱۹۲۹-۱۹۳۲ ارائه شد و نتیجه خوبی داشت.

❖ انتقادات وارد بر نظریه کینز

- ❑ کینز بیکاری را موقتی و دوره ای تلقی می کند و آن را ناشی از کمبود تقاضای مؤثر میدانند. در صورتی که بیکاری در کشورهای در حال گذر دائمی و مزمن است و علت آن کمبود تقاضای مؤثر نیست بلکه **کمبود سرمایه** است.
- ❑ تجزیه و تحلیل کینز برای کوتاه مدت صورت گرفته است. این جمله مشهور از او است که ((در بلندمدت همه ما مردهایم.)) در صورتی که توسعه اقتصادی یک برنامه ریزی بلندمدت است و با عواملی که کینز آنها را ثابت فرض کرده سازگار نیست.
- ❑ کینز اقتصاد را بسته فرض نموده در صورتی که کشورهای در حال گذروابستگی شدیدی به تجارت خارجی دارند و بدون تجارت خارجی قادر به ادامه حیات نیستند.

❖ انتقادات وارد بر نظریه کینز

- ❑ کینز بیکاری را موقتی و دوره ای تلقی می کند و آن را ناشی از کمبود تقاضای مؤثر میدانند. در صورتی که بیکاری در کشورهای در حال گذر دائمی و مزمن است و علت آن کمبود تقاضای مؤثر نیست بلکه **کمبود سرمایه** است.
- ❑ تجزیه و تحلیل کینز برای کوتاه مدت صورت گرفته است. این جمله مشهور از او است که ((در بلندمدت همه ما مرده ایم.)) در صورتی که توسعه اقتصادی یک برنامه ریزی بلندمدت است و با عواملی که کینز آنها را ثابت فرض کرده سازگار نیست.
- ❑ کینز اقتصاد را بسته فرض نموده در صورتی که کشورهای در حال گذروابستگی شدیدی به تجارت خارجی دارند و بدون تجارت خارجی قادر به ادامه حیات نیستند.

❖ انتقادات وارد بر نظریه کینز

- ❑ کینز بیکاری را موقتی و دوره ای تلقی می کند و آن را ناشی از کمبود تقاضای مؤثر میدانند. در صورتی که بیکاری در کشورهای در حال گذر دائمی و مزمن است و علت آن کمبود تقاضای مؤثر نیست بلکه **کمبود سرمایه** است.
- ❑ تجزیه و تحلیل کینز برای کوتاه مدت صورت گرفته است. این جمله مشهور از او است که ((در بلندمدت همه ما مردهایم.)) در صورتی که توسعه اقتصادی یک برنامه ریزی بلندمدت است و با عواملی که کینز آنها را ثابت فرض کرده سازگار نیست.
- ❑ کینز اقتصاد را **بسته** فرض نموده در صورتی که کشورهای در حال گذروابستگی شدیدی به تجارت خارجی دارند و بدون تجارت خارجی قادر به ادامه حیات نیستند.

❖ انتقادات وارد بر نظریه کینز

❑ به نظر کینز عامل اصلی عدم تعادل در اقتصاد کمبود تقاضای مؤثر است و این کمبود موجب بیکاری عوامل تولید از جمله کار و سرمایه شده است. در صورتی که کمیابی عوامل مکمل کار از جمله سرمایه و مواد اولیه باعث بیکاری شده است نه کمبود تقاضای مؤثر

❑ به نظر کینز میل نهایی به مصرف عامل مؤثری در افزایش تولید است و هر چه میل نهایی به مصرف افزایش یابد ضریب افزایش سرمایه‌گذاری بزرگتر شده و تولید به میزان بیشتری افزایش می‌یابد. در کشورهای در حال گذر میل نهایی به مصرف بسیار بزرگ و تقریباً نزدیک به ۱ است. با وجود تقاضای زیاد برای کالاهای مصرفی تنگناهایی که در طرف تولید و عرضه این کالاها وجود دارد موجب می‌شود که به جای افزایش در اشتغال و افزایش تولید سطح قیمت این کالاها افزایش یابد و اقتصاد دچار مشکل جدیدی به نام تورم شود.

❖ انتقادات وارد بر نظریه کینز

- ❑ به نظر کینز عامل اصلی **عدم تعادل در اقتصاد کمبود تقاضای مؤثر** است و این کمبود موجب بیکاری عوامل تولید از جمله کار و سرمایه شده است. در صورتی که کمیابی عوامل مکمل کار از جمله سرمایه و مواد اولیه باعث بیکاری شده است نه کمبود تقاضای مؤثر
- ❑ به نظر کینز **میل نهایی به مصرف عامل مؤثری در افزایش تولید** است و هر چه میل نهایی به مصرف افزایش یابد ضریب افزایش سرمایه‌گذاری بزرگتر شده و تولید به میزان بیشتری افزایش می‌یابد. در کشورهای در حال گذر میل نهایی به مصرف بسیار بزرگ و تقریباً نزدیک به ۱ است. با وجود تقاضای زیاد برای کالاهای مصرفی تنگناهایی که در طرف تولید و عرضه این کالاها وجود دارد موجب می‌شود که به جای افزایش در اشتغال و افزایش تولید سطح قیمت این کالاها افزایش یابد و اقتصاد دچار مشکل جدیدی به نام تورم شود.

❖ انتقادات وارد بر نظریه کینز

❑ به نظر کینز افزایش پس انداز موجب کاهش تقاضای کل می شود و جریان رشد اقتصادی را کند میکند. در حالی که علت توسعه نیافتگی کشورهای در حال گذر کمبود سرمایه است و این کمبود سرمایه از راه پس انداز قابل جبران است. اغلب نظریه های توسعه از جمله هارود - دومار و روستو مشکل اصلی کشورهای در حال گذر را کمبود پس انداز می دانند و توصیه می کنند که این کشورها باید مصرف خود را کاهش و پس انداز را افزایش دهند.

❑ در نظریه کینز رابطه بین سرمایه گذاری و سود مورد انتظار مستقیم است و هرچه سود مورد انتظار افزایش یابد سرمایه گذاری افزایش می یابد. این قاعده در کشورهای در حال گذر کاربرد ندارد زیرا در این کشورها سرمایه گذاری تابع عوامل متعددی است که یکی از آنها سود مورد انتظار است.

❖ انتقادات وارد بر نظریه کینز

❑ به نظر کینز افزایش پس انداز موجب کاهش تقاضای کل می شود و جریان رشد اقتصادی را کند میکند. در حالی که علت توسعه نیافتگی کشورهای در حال گذر کمبود سرمایه است و این کمبود سرمایه از راه پس انداز قابل جبران است. اغلب نظریه های توسعه از جمله هارود - دومار و روستو مشکل اصلی کشورهای در حال گذر را کمبود پس انداز می دانند و توصیه می کنند که این کشورها باید مصرف خود را کاهش و پس انداز را افزایش دهند.

❑ در نظریه کینز رابطه بین سرمایه گذاری و سود مورد انتظار **مستقیم** است و هرچه سود مورد انتظار افزایش یابد سرمایه گذاری افزایش می یابد. این قاعده در کشورهای در حال گذر کاربرد ندارد زیرا در این کشورها سرمایه گذاری تابع عوامل متعددی است که یکی از آنها سود مورد انتظار است.

❖ انتقادات وارد بر نظریه کینز

□ **نرخ بهره:** در نظریه کینز نرخ بهره عامل مهمی در سرمایه گذاری است و کاهش آن سرمایه گذاری و به دنبال آن تولید و اشتغال را افزایش می دهد. در کشورهای در حال گذر این نرخ در بازار تعیین نمی شود بلکه به صورت دستوری توسط مقامات پولی تعیین می شود. بنابراین نرخ اعلام شده و رسمی واقعی نیست. اگر نرخ بهره رسمی بالاتر از نرخ های بهره تعادلی باشد کارایی خود را از دست می دهد و اگر کمتر باشد، بنگاهها و افرادی که در سیستم اداری نفوذ دارند از تسهیلات بانکی استفاده خواهند کرد و این تسهیلات را به جای به کار گیری در امر تولید در معاملات سودآور بازرگانی که نقشی در تولید ندارد به کار می گیرند یا با نرخ بهره بالاتری به متقاضیان وام می دهند.

❖ انتقادات وارد بر نظریه کینز

❑ **ضریب افزایش:** مفهوم ضریب افزایش این است که با افزایش یک واحد سرمایه گذاری به اندازه این ضریب تولید افزایش می یابد. پیش فرض کینز این است که همه شرایط برای سرمایه گذاری و تولید آماده است و ضریب به خودی خود عمل می کند. در صورتی که چنین نیست و تنگناهای تولید مانع از عمل ضریب افزایش به طور کامل است.

❑ **فرض افزایش مخارج دولت در اقتصاد:** اگر دولت منابع لازم برای مخارج خود را نداشته باشد و از سیاست کسری بودجه استفاده کند این سیاست خود موجب تورم می شود و سطح قیمتها را بالا می برد زیرا طرف عرضه اقتصاد نمی تواند خود را با افزایش تقاضا تطبیق دهد.