

POBLACIÓN Y POBLAMIENTO DE CHERÁN

Guillermo Vargas Uribe¹

INTRODUCCIÓN

El estudio Población y Poblamiento de Cherán, Michoacán, México, es un análisis demográfico-territorial local, de larga duración, que pretende ofrecer una explicación personal de las distintas etapas históricas del poblamiento/despoblamiento/repoblamiento del Altépetl/Pueblo de Indios/Beneficio/Doctrina/Curato/Municipalidad/Municipio de Cherán, Michoacán, desde al siglo XVI hasta el XXI, a través de elementos teóricos, técnicas y métodos de las *ciencias demográfico-ambientales*. El trabajo quiere ayudar a aclarar algunas de las relaciones población-territorio, indicadoras de la población y del poblamiento, que han ocurrido en el pueblo de Cherán; primero en el contexto de antiguo *Obispado de Michoacán*; más tarde, en el marco de la *Intendencia de Valladolid* y, por último, formando parte del moderno *Estado de Michoacán*. Se intenta dar una visión diacrónica, sintética y gráfica, tanto de la población, como del poblamiento; plasmada sobre un territorio concreto. Para ello se utilizan las herramientas metodológicas de dos interdisciplinas básicas de las ciencias demográfico-ambientales: la *demografía histórica* y la *demogeografía*.

Este trabajo pretende dar una visión cuantitativa y diacrónica, de *tiempo largo*, de la población y del poblamiento, del pueblo de *Cherán*. La diacronía se expresa gráficamente en las series de tiempo de la población, que van del siglo XVI al XIX y del XIX al XXI; es, por tanto, un estudio de *larga duración*.

Los indicadores que se utilizaron para medir las variables “población” y “poblamiento”, fueron, para la etapa precensal (1548-1889), siete: 1.- la “población total” (homogeneizada en “habitantes”); 2.- el “número de pueblos” (pueblo “cabecera” + *n* pueblos “sujetos”); 3.- la “población total” e “indígena” (expresada en la presencia y persistencia de los “indios” frente a la “población total”); 4.- la “diversidad étnica” (es

¹ Profesor Investigador adscrito a la FEVaQ de la UMSNH

decir, las “naciones”²); 5.- la diversidad lingüística (medida por el número de “lenguas” que hablan los “naturales”); 6.- la “densidad de la población” (expresada en “habitantes por kilómetro cuadrado”); y 7.- la “tasa de crecimiento medio anual de la población” (expresada en porcentaje). Para la atapa precensal-censal (1822-2000) se agregaron indicadores con perspectiva de género: 1.- el número total de mujeres/hombres; 2.- el porcentaje de la población que representan mujeres/hombres; y 3.- el índice de femineidad/masculinidad. Finalmente, también se utilizaron, para el periodo contemporáneo (1970-2010), cuatro indicadores socio-territoriales de urbanización: 1.- población de la cabecera municipal (en habitantes); 2.- área urbana (en hectáreas), densidad (en habitantes por hectárea); y 4.- incremento del área urbana (en hectáreas).

La información escrita sobre el tema es abundante pero también es muy heterogénea. Su búsqueda requirió paciencia. La sistematización de toda la información recopilada me tomó tiempo. Una vez estandarizada la información, se hicieron los cálculos respectivos y se midieron las dinámicas de los cambios de los siguientes indicadores: el total de la población; la disminución relativa de la población indígena con respecto a la población total; el surgimiento de nuevos “pueblos de indios”, la desaparición de pueblos “cabecera”³ y de pueblos “sujetos”⁴; la jerarquía del pueblo “cabecera” y sus respectivos pueblos “sujetos”; la castellanización; el mestizaje; la pérdida de la diversidad lingüística; la desaparición de “naciones”; el cambio de la densidad de la población; así como la dinámica de los crecimientos y los decrecimientos medios anuales de la población total de *Cherán* y su jurisdicción.

Después de realizar cuadros sinópticos en la hoja de cálculo, se procedió a elaborar las series de tiempo y, a partir de éstas, se diseñaron y elaboraron las gráficas temáticas. La riqueza de la información y el tratamiento sistemático de la base de datos nos permitió elaborar las gráficas temáticas comparables.

² “Los españoles utilizaron el término de “nación” en un sentido bastante similar al contemporáneo de “etnia” (Felipe Castro, “El origen y conformación de los barrios de indios”, en: Felipe Castro (coord.) *Los indios y las ciudades de Nueva España*, Instituto de Investigaciones Históricas/UNAM, México, 2010, p. 112).

³ Sobre todo en las provincias de *Zacatula* y *Colima*.

⁴ En las provincias y comarcas mesoamericanas del Obispado de Michoacán: *Tierra Caliente, Michoacán, Xacona, Zacatula, Colima y Tlalpujahuá*.

Este es un análisis de lo mini-territorial, en lo que a menudo puede haber comparabilidad histórica de larga duración, desde el *altepetl*⁵ prehispánico, pasando sucesivamente por: el “pueblo de indios” –el pueblo “cabecera” más *n* “sujetos”-, el “beneficio”, la “doctrina”, el “partido”, la “parroquia”, el “curato”, las “municipalidades” y, finalmente, los “municipios”. En algunos pueblos mesoamericanos se puede observar una continuidad histórica de su dimensión territorial, desde el *altépetl* prehispánico, hasta los “municipios” actuales. Este proceso histórico de continuidad territorial de muy largo plazo se puede observar claramente en el caso del *altépetl* “pueblo de indios” de *Chilchota*. Nótese que hablamos no sólo de una continuidad histórica en las dimensiones territoriales de esta parroquia/municipio y su miniterritorialidad, sino de un lugar excepcional, donde la gran mayoría de los “barrios” prehispánicos/“pueblos sujetos” coloniales/“tenencias” hoy, sobrevivió a las “congregaciones”; algo que más que la regla, fue la excepción, entre todos los “pueblos de indios” mesoamericanos de Michoacán, que sí fueron “reducidos” y donde la gran mayoría de los “barrios”/“pueblos sujetos” desapareció y nunca llegó a ser tenencia. Algo que tampoco ocurrió en la mayoría de los pueblos michoacanos-mesoamericanos, y si en *Chilchota*, es que, al mantenerse vigentes la gran mayoría de los “barrios”/“pueblos sujetos”/“tenencias”, el esquema de poblamiento no fue severamente trastocado por las “reducciones de indios”, algo que sí ocurrió en los demás pueblos.

A partir del análisis e interpretación de las fuentes históricas tanto de la etapa precensal (1521-1889), como de la censal (1895-2005) que se refieren a Cherán, Michoacán, se intentó aclarar algunas de las características de las formas de poblamiento y sus resultados concretos: pueblo de indios congregado; en un territorio que muestra la ausencia de villas de españoles; de ciudades de indios y de españoles; de presidios; de puestos; de haciendas; de estancias; de labores; de ranchos; de rancherías; entre otros.

Por lo que respecta a la periodización de este trabajo, después de sistematizar y analizar la información discriminada, se detectaron elementos diacrónicos empíricos para el establecimiento hipotético de cinco periodos: a) el primero, denominado “prehispánico”, que termina en 1530 con la conquista de Michoacán; b) El segundo, llamado “de la unificación microbiana del mundo”⁶, lo ubicamos entre 1530 y 1619. Sus manifestaciones

⁵ Cayetano Reyes, *El altépetl, origen y desarrollo*, El Colegio de Michoacán, Zamora, 2000.

⁶ Concepto acuñado por Emmanuel Le Roy Ladurie; véase su artículo: "Un concepto: la unificación microbiana del mundo (siglos XIV al XVII)", *Historias*, 21, octubre 1988-marzo 1989, pp. 33-70.

empíricas son pestes, crisis, despoblamiento y pérdida de numerosos “pueblos de indios” y “naciones”; c) El tercero, correspondiente al periodo de la depresión económica y de la crisis socio-ambiental (1619-1680); tiene como elementos aglutinadores la ganaderización y la deshumanización del territorio; d) El cuarto, correspondiente a la recuperación demográfica y el crecimiento económico, lo situamos entre 1680 y 1809. Está representado por los procesos de urbanización, las nuevas formas de colonización y, en general, el repoblamiento del territorio, siendo estos procesos más fuertes que en otros obispados de la Nueva España; e) el quinto (1810-1889), muestra la discontinuidad del crecimiento demográfico de la población total y la prolongación del despoblamiento indígena, en un contexto de disminución territorial de la República y del Obispado. Finalmente, en el e) sexto (etapa censal 1895-2005) hacemos un esbozo demográfico elemental del moderno municipio de Cherán.

¿QUÉ ES LA POBLACIÓN Y EL POBLAMIENTO?

Población

Población: 1. “acción y efecto de poblar”; 2. “Ciudad, villa o lugar”; 3. “conjunto de habitantes de un país o área geográfica”; 4. “conjunto de seres humanos que componen una categoría particular: *población rural*”; 5. conjunto de especies animales o vegetales que viven en un espacio determinado; 6. “Conjunto de elementos sometidos a un estudio estadístico” 7. Chile. Barrio marginal de chabolas”⁷.

⁷ Larousse, *Diccionario general de la lengua española*, Barcelona, 2000, p. 963.

La palabra *Población* es de origen inglés; aparece tardíamente en la lengua francesa (durante el siglo XVIII, rechazada por la Academia Francesa en 1778, aunque dio lugar a un artículo de la Enciclopedia en 1765), designó en un inicio la acción de poblar (sinónimo de poblamiento) y más adelante el conjunto de habitantes de un territorio dado. La palabra que designa por extensión en matemáticas un conjunto sometido a estudio estadístico, designa en demografía “un conjunto de individuos que coexisten en un momento dado y delimitado de acuerdo con unos criterios variados de pertenencia”.⁸

Poblamiento

El poblamiento es un tema de estudio de la geografía humana (escuela francesa) o social (escuela anglosajona) en el que son notorias las interconexiones y relaciones dialécticas entre hombre y naturaleza.

El diccionario Larousse nos define *Poblar* y *Poblamiento*: “ocupar con gente un lugar para que habite o trabaje en él”; “Ocupar un lugar con cualquier clase de seres vivos: *poblar un monte*”; “Habitar, vivir en algún lugar”; “Fundar uno a más pueblos o poblaciones”⁹

Poblamiento “acción y efecto de poblar; proceso de asentamiento de la población o de un grupo humano específico en un área determinada; formas de asentamiento resultantes de este proceso”.¹⁰

“El concepto de “*poblamiento*” –palabra aparecida en francés en el siglo XIII- es ambiguo. Expresa a un tiempo un proceso, de acuerdo con el cual un territorio recibe su población, y un estado, los resultados de este proceso. La bivalencia del término se asimila a la del fenómeno, el proceso y el estado son indisociables, y sólo se aíslan por necesidades del análisis. Podemos convenir por simplificación pedagógica y por analogía con el análisis demográfico que el estudio del poblamiento como proceso se inscribe en un análisis longitudinal (de la dimensión temporal), mientras que el del poblamiento como estado se

⁸ Roland Pressat, *Dictionnaire de démographie*, París, PUF, 1979. (*Diccionario de Demografía*, Oikos-Tau, Barcelona, 1987).

⁹ Larousse, *op. cit.*, p. 963.

¹⁰ *Idem.*

inscribe en un análisis transversal (o del momento). En este último sentido, nos interesamos por la distribución”.

Existen otras definiciones mucho más amplias del concepto de poblamiento, tales como la del Consejo Nacional de Población (CONAPO) de México, que define a éste como “el proceso continuo de ocupación del territorio, el poblamiento involucra, en contextos geográficos específicos, no sólo la dinámica demográfica sino también el desarrollo económico, social y político. Hablar del poblamiento implica, entonces, considerar las características y variaciones de la fecundidad, la mortalidad y la migración de las mujeres y los hombres, así como las manifestaciones de estos fenómenos en el volumen total, el ritmo de crecimiento y la distribución espacial de la población; todo ello en su mutua y estrecha relación con el desarrollo económico y social. Se trata del complejo proceso mediante el cual los seres humanos hacen suyo, social y productivamente, el espacio geográfico en el que viven”¹¹.

Despoblamiento

El Larousse nos define: *Despoblación* como: “acción y efecto de despoblar; sinónimo de *despoblamiento*”.¹²

“*Despoblación y despoblamiento*: primitivamente, las dos palabras tienen el mismo sentido, designan la acción de vaciar un territorio de sus habitantes mediante la violencia (del latín *depopulatio*: devastación); más adelante, cuando aparece la palabra *población*, por analogía de los términos, pero no de las raíces etimológicas, llamaremos *despoblamiento* a la disminución de la población de un territorio cuando el saldo migratorio negativo no se ve compensado por el crecimiento natural, y *despoblación* a la disminución de la población de un territorio cuando los fallecimientos son más numerosos que los nacimientos”.¹³

Despoblar: “disminuir considerablemente la población de un lugar”¹⁴.

¹¹ Ana Arenzana (coord.), *El Poblamiento de México: una visión histórico-demográfica*, CONAPO/SG, México, 1993, p. 13.

¹² Larousse, *Diccionario general de la lengua española*, Barcelona, 2000, p. 378.

¹³ Pierre-Jean Thumerelle, *Las poblaciones del mundo*, Cátedra, Madrid, 1996, p. 67.

¹⁴ Larousse, *op. cit.*, p. 378.

OBJETIVOS

Los objetivos del presente trabajo son:

Conocer mejor los ciclos demográficos de Cherán que se sucedieron históricamente tanto en su etapa precensal histórica como en la censal contemporánea;

Describir la evolución cuantitativa de la población indígena de Cherán, a través de la identificación de la proporción de la población total que representa en distintos momentos históricos;

Estimar la densidad de población de Cherán tanto en su etapa precensal como censal.

Calcular las tasas de crecimiento demográfico medio anual de la población total de Cherán; y

Generar series homogéneas de tiempo de carácter demo-geográfico (que contengan datos sobre: a) la evolución cuantitativa de la población indígena con respecto a la población total; b) la evolución histórica de la densidad de población en habitantes por kilómetro cuadrado; c) las tasas de crecimiento demográfico medio anual de Cherán

METODOLOGÍA

Para medir el despoblamiento y el repoblamiento de *Cherán* se utilizaron seis indicadores cuantitativos que son:

1. El tamaño de la población del pueblo, expresado en el número de tributarios, vecinos, hombres de carga, comulgantes pascuales, almas, etc., convertidos en habitantes;
2. El número de pueblos o barrios sujetos a cada cabecera;
3. La densidad de población (expresada en habitantes por kilómetro cuadrado)
4. La tasa de crecimiento medio anual de la población (medida en porciento)
5. La proporción de población indígena con respecto a la total; y
6. El número de lenguas habladas en cada pueblo.

Los datos cuantitativos sobre la población se obtuvieron de fuentes documentales tales como: visitas, censos, padrones, listas de tributarios, descripciones geográficas, crónicas de viajeros y religiosos. Las cifras demográficas se recopilaron en su forma y categorización original (“personas”, “tributarios”, “familias”, “vecinos”, “comulgantes pascuales”, “almas” etc.), y se convirtieron en indicadores modernos comprensibles (“habitantes”); tal y como se observa en el Cuadro 1.

CUADRO 1 EQUIVALENCIAS ENTRE HABITANTES Y DIFERENTES CATEGORIAS DEMOGRÁFICO-HISTÓRICAS

Categoría (año)	=	Equivalente en Habitantes (Fuente).
“Persona” (de 1548) x 3.4	=	Habitante (Del Paso y Troncoso, 1905, p. 122).
“Tributario” x 3.5	=	Habitante (Carrillo Cázares, 1996, p. 21).
“Vecino casado indio” (del siglo XVII) x 3.4	=	Habitantes. (Carrillo Cázares, 1996, p. 21).
“Vecino” ¹⁵ (de 1742 y 1792) x 3.9	=	Habitantes. (Humboldt/AGN, Historia, vol. 72, fs. 46-72, Reyes, sf.).
“Familia” ¹⁶ (de 1742) x 5	=	Habitantes. (López Serralange, 1963).
“Familia” (de 1765) x 3.47	=	Personas (Mazín, 1986, p. 230).
“Individuos” = “feligreses” (1760-1765)	=	“personas de confesión” (Mazín, 1986, p. 262)
“Comulgantes pascuales” o “personas de confesión y comunión” (de 1760) x 1.23	=	Habitantes. (Morin, 1979: ps. 19, 26, 46 y 48).
“Personas de todas edades” /		Habitantes (Carrillo Cázares, 1996, pp.

¹⁵ Dicha cifra la obtuvimos a través de la comparación de las cifras de AGN y Humboldt.

¹⁶ Dice Gerhard que para la Alcaldía de *Taciulán y Atempa* el Censo de 1743 “muestra 150 familias de españoles, 96 de mestizos y 25 de mulatos (un total de 1,340 gentes)” (Peter Gerhard, *A guide to the historical geography of New Spain*, Cambridge University Press, 1972, p. 257). Lo que arroja un factor de 4.94 “gentes por familia”. Dicho factor se acerca al que se obtiene de los informes rendidos ante el Consulado de Veracruz en los que expresamente se afirma que “cada familia debe computarse por cinco personas” (*Relaciones Estadísticas de la Nueva España de principios del siglo XIX*, México, 1944, pp. 22-24); factor este último que adoptó en su estudio Delfina López Serralange (“La Población Indígena de la Nueva España en el siglo XVIII”, *Historia Mexicana*, vol. XII, no. 4, 1963, pp. 515-529).

“personas de todo género” (de 1785)		451-452).
“Alma”, “individuo”, “habitante” (1794)		Habitante (Urrutia 1794).
“Alma” (de 1822)	=	Habitante (Martínez de Lejarza, 1822).
“Individuos de Clase Tributaria” (de 1798-1804) x 1	=	Habitante (Cayetano Reyes, 1977)
“Vecino” ¹⁷ (de 1860)	=	Habitante (Romero, 1972).
“Habitante” (1828-1868)	=	Habitante.

FUENTE: Elaboración propia.

Una vez estandarizada la información se hicieron los cálculos y se midieron los cambios del total de la población; de la desaparición y surgimiento de pueblos; de la castellanización; del mestizaje; de la pérdida de la diversidad lingüística; del cambio en la densidad de la población, así como de los crecimientos anuales de la población. Después se procedió a elaborar las series de tiempo.

La población relativa o densidad de población se calculó de la siguiente manera: la población total, previamente homogeneizada en la categoría de “habitantes” (a partir de los criterios de conversión expresados en el Cuadro 1), se dividió entre el número de “leguas cuadradas”¹⁸, previamente convertidas en kilómetros cuadrados¹⁹ de la jurisdicción eclesiástica o civil de Cherán (“beneficio”/“doctrina”/“partido”/“curato”/“parroquia”/“municipalidad”).

La Tasa de Crecimiento Medio Anual (TCMA) se calculó con la siguiente fórmula:

$$r = (((N_x/N_o)^{1/t}) - 1) * 100$$

Donde:

$$r = \text{Tasa de crecimiento medio anual}$$

¹⁷ Véase como la categoría “vecino” del siglo XVII no tiene nada que ver, desde el punto de vista cuantitativo, con el “vecino” del siglo XIX.

¹⁸ Cifras obtenidas a partir de: José G. Romero, “Noticias para formar la estadística del Obispado de Michoacán”, en: *Boletín de la Sociedad Mexicana de Geografía y Estadística*, Primera época, VIII, 1860, pp. 531-560 y 609-640. y IX., 1862, pp. 1-188. (*Michoacán y Guanajuato en 1860. Noticias para formar la historia y la estadística del Obispado de Michoacán* Estudio preliminar de Agustín García Alcaraz, Fimax Publicistas, Morelia, 1972, pp. 40-274).

¹⁹ El factor de conversión que se utilizó es el de 1 legua cuadrada = 17.64 kilómetros cuadrados, se obtuvo a partir de: Claude Morin, *Michoacán en la Nueva España del siglo XVIII: crecimiento y desigualdad en una economía colonial*, FCE, México, 1979, p. 14.

- No = Población total en el año base
- Nx = Población total en el año x
- t = Tiempo transcurrido en el período (o-x).

El resultado es la identificación de diversas dinámicas demográficas para el pueblo de Cherán, expresadas primero en un “despoblamiento” y posteriormente en un “re poblamiento”.

POBLAMIENTO Y POBLACIÓN DE CHERÁN

Poblamiento: Barrios y Pueblos Sujetos

Según la *Suma de Visitas...*, (ca. 1548), el pueblo de *Cheran* es una de las tres “cabeceras sujetas” de *Pamacoran*; “tiene una estancia que se dice *Sabiñan*”²⁰.

En la *Relación...*, de 1619 *Cheran* aparece como uno de los tres pueblos sujetos de la doctrina de *Sivinan*²¹.

En la *Minuta...*, de 1630 *Cherán* vuelve a aparecer como uno de los tres pueblos sujetos del beneficio de *Sivinan*²².

En la *Demarcación...*,²³ de 1649, otra vez *San Francisco Cheran* aparece entre los mismos tres sujetos del beneficio de *Ziuiinan*.

Lo mismo sucede en los *Padrones...* de 1683²⁴ que reporta *Cherán* como sujeto de *Cibina* (ver Cuadro 2).

CUADRO 2 POBLACIÓN Y SUJETOS DE CHERÁN 1548-1683

Pueblo / Año:	1548	1619	1630	1649	1683	1683
---------------	------	------	------	------	------	------

²⁰ Francisco Del Paso y Troncoso (ed.), “Suma de visitas de pueblos”, *Papeles de la Nueva España*, 2a serie: *Geografía y Estadística*, t. 1, Impresores de la Real Casa, México, 1905, p. 180.

²¹ Ernesto Lemoine, “Relación de la Diócesis de Michoacán hecha por el Obispo Fray Baltasar de Covarrubias en Valladolid en 1619”, Versión Paleográfica, Introducción, Notas y Apéndice por..., *Valladolid-Morelia 450 años: Documentos para su historia 1537-1828*, Editorial Morervallado, Morelia, 1993, p. 168.

²² Ramón López Lara (ed.), *El Obispado de Michoacán en el siglo XVII. Informe inédito de Beneficios, Pueblos y Lenguas*, Colección “Estudios Michoacanos” III, Editado por FIMAX publicistas, Morelia, 1973, p. 97.

²³ Francisco A. Ysassy, "Demarcación y Descripción de El Obispado de Mechoacan y Fundación de su Iglesia Cathedral", *Bibliotheca Americana*, vol. 1, no.1, september, 1982, pp. 155-156.

²⁴ Alberto Carrillo Cázares, *Partidos y padrones del Obispado de Michoacán: 1680-1685*, El Colegio de Michoacán, Gobierno del Estado de Michoacán, México, 1996, p. 126.

Cabecera/Sujetos	Pers.	Vecs	Vecs	Vecs	Vecs	C.P.
<i>Cherán</i>		140	144 i	140 i	146	6e334i
TOTAL	401 *	140	144 i	140 i	146	340
Sujetos	S	S	S	S	S	S

Notas: ? = sin datos; * = *Cheran + Sabinan*; S = sujetos de *Sivina*; e = españoles; i = indios.

FUENTE: Elaboración propia.

Hacia 1743, de acuerdo con el *Theatro Americano...*, *San Francisco Cherán el grande*, es uno de los tres pueblos sujetos de *Santa María Siguinan*²⁵.

La *Relación...*, de 1754 *Cheran* aparece como uno de los tres sujetos al curato cuya cabecera es *Nauatzen*²⁶.

En el documento *Tributos...*, de 1760, *San Francisco Cherán* aparece como uno de los tres pueblos sujetos *Santa María Sivinan*²⁷.

Según la *Razón...*, en 1761 *San Francisco Cherán* es uno de los cuatro pueblos que forman el curato de *Nahuatzen* que a su vez forma parte de la *Alcaldía Mayor de Michoacán*²⁸.

En la *Inspección Ocular...*, (ca. 1789), en lo eclesiástico *San Francisco Cherán* era uno de los tres sujetos de curato de *Nahuatzen* (ver Cuadro 3), mientras que, en lo civil, era uno de los 17 pueblos que conformaban la jurisdicción civil de *Paracho*²⁹.

CUADRO 3 POBLACIÓN Y SUJETOS DE CHERÁN 1700-1793

Pueblo/Año:	1700	1743	1754	1760	1789	1793
Cabecera/Sujetos	Vecinos	Familias	C.Pascuales	C.Pascuales	Tributarios	Vecinos
<i>Cherán</i>	155	100 i	365 i		276 i	288

²⁵ Joseph Antonio Villaseñor y Sánchez, Joseph Antonio, *Theatro Americano: Descripción General de los Reynos y Provincias de la Nueva España y sus jurisdicciones*, Imprenta de la Viuda de D. Joseph Bernardo de Hogal, México, 1748, tomo II, p. 21.

²⁶ Isabel González Sánchez (ed.), *El Obispado de Michoacán en 1765*, Gobierno de Estado de Michoacán, Morelia, 1985, p. 288.

²⁷ Óscar Mazín, *El Gran Michoacán*, El Colegio de Michoacán-Gobierno del Estado de Michoacán, Zamora, 1986, p. 113.

²⁸ *Ibid.*, p. 186.

²⁹ José Bravo Ugarte (ed.), *Inspección ocular de Michoacán*, Ed. Jus, México, 1960, pp. 70-87.

<i>Tanaco</i>						
<i>Arantepacua</i>						
TOTAL	155	100 i	365 i		276 i	288
Sujetos	N	N	N	N	P	N

Notas: ? = sin datos; N = parroquia de *Nahuatzen*; P = incluido en la jurisdicción civil de *Paracho*; i = indios.

FUENTE: Elaboración propia.

De acuerdo con el *Atlas ilustrado de los Pueblos de Indios (ca. 1800)*, *San Francisco Cherán*, *Santa María Arantepacua*, *Santa María Cheranatzicurin* y *Santa Cruz Tanaco*, forman parte de los 17 “pueblos de indios” de la Subdelegación de *Paracho*³⁰.

Según el *Análisis...*, de 1822 *San Francisco Cherán el grande* es uno de los tres pueblos sujetos del curato de *Nahuatzen*; uno de los 35 pueblos que comprende la jurisdicción civil del partido de *Pátzcuaro* y uno de los 17 del partido de *Paracho*³¹.

En las *Noticias...*, de 1860 de nueva cuenta *Cherán el grande* es uno de los tres sujetos del curato de *Nahuatzen*³².

En 1861, según Romero, la municipalidad de *Cherán* forma parte del distrito de *Paracho* y sus tenencias son tres: *Cherán (el chico)*, *Tanaco* y *Arantepacua*³³.

En la *Memoria...*, de 1868 la municipalidad de *Cherán* es una de las dos que forman el curato de *Nahuatzen* y se encuentra entre las cinco que forman el distrito de *Uruapan*³⁴.

Según la *Memoria...*, de 1882, el pueblo de *Cherán* es cabecera de la municipalidad epónima, que es una de las once que conforman el Distrito de *Uruapan*; tiene un pueblo-tenencia: *Cherán-átzicurin*; no tiene “haciendas” ni “ranchos”³⁵.

³⁰ Dorothy Tanck de Estrada, *Atlas ilustrado de los pueblos de indios, Nueva España, 1800*, Comisión Nacional para el Desarrollo de los Pueblos Indígenas, El Colegio de México, El Colegio Mexiquense, Fomento Cultural Banamex, México, 2005, p. 126.

³¹ Juan José Martínez de Lejarza, *Análisis Estadístico de la Provincia de Michoacán, Anales del Museo Michoacano*, Segunda Época, Morelia, 1975, pp. 175-193

³² José Guadalupe Romero, *op. cit.*, 1972, p. 87.

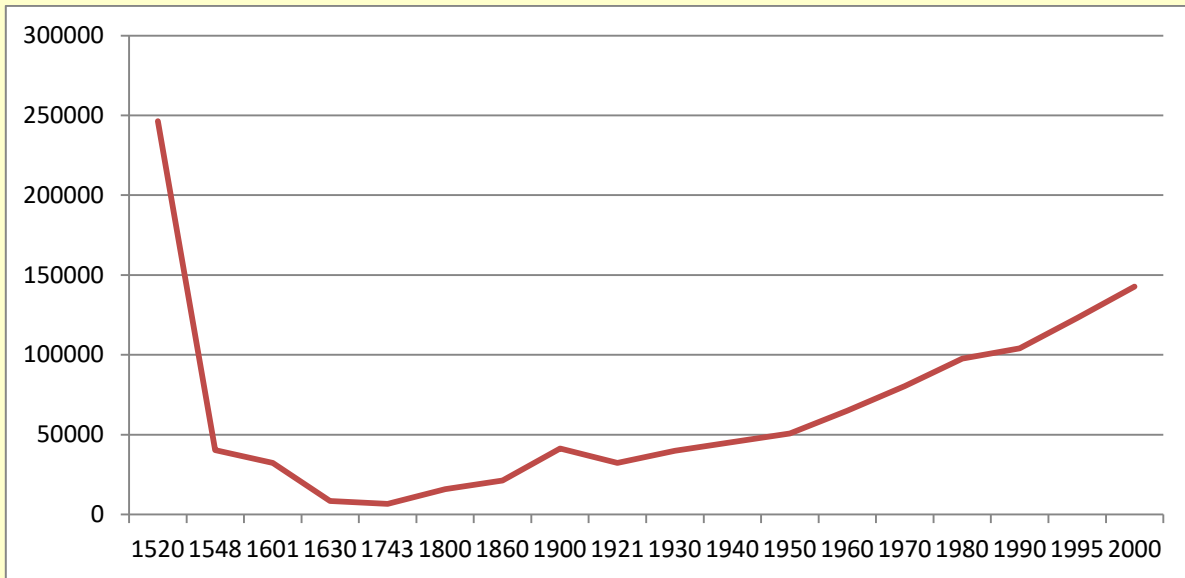
³³ *Ibid.*, p. 38.

³⁴ Francisco G. González, *Memoria leída ante la legislatura de Michoacán, en la sesión del día 30 de julio de 1869, por el secretario del Gobierno del Estado...*, Imprenta de O. Ortíz, Morelia, 1869, Cuadro no. 1, pp. 65-68.

³⁵ Néstor López, *Memoria presentada a la Legislatura del Estado de Michoacán de Ocampo. por el Secretario de Gobierno C. Lic...*, en la sesión del 31 de mayo de 1882, Imprenta de Gobierno en Palacio, Morelia, 1882, cuadro 9.

De acuerdo con la *Memoria...*, de 1889, de nuevo *Cherán* es una de las once municipalidades que conforman el Distrito de *Uruapan*; tiene el mismo pueblo-tenencia: *Cherán-átzicurin*³⁶.

GRÁFICA 1 LA POBLACIÓN DE LA SIERRA TARASCA 1520-2000



FUENTE: Elaboración propia con base en Robert West, WEST, Robert, *Cultural Geography of the Modern Tarascan Area*, Institute of Social Anthropology, Publication no. 7, Smithsonian Institute, Washington, D.C., 1948. Actualización propia para 1950-2000.

Población

Hacia 1548, según la *Suma de Visitas...*, entre el pueblo de *Cheran* y la estancia de *Sabiñan*”, “son ochenta y dos casas y en ellas ay quatrocientas y vna personas sin los niños”³⁷; es decir, un promedio de 4.9 personas por casa.

En la *Relación...*, de 1619 *Cheran* aparece con “140 vecinos”³⁸.

En 1630, de acuerdo con la *Minuta...*, “el pueblo de *Cherán* tiene de cuenta ciento y cuarenta y cuatro vecinos”³⁹.

³⁶ Francisco Pérez-Gil, *Memoria sobre los diversos ramos de la administración pública leída ante el Congreso del Estado de Michoacán de Ocampo por el lic...*, Imprenta de la Escuela de Artes, Morelia, 1889, Cuadro 1.

³⁷ Francisco Del Paso y Troncoso, *op. cit.*, 1905, p. 180.

³⁸ Ernesto Lemoine, *op. cit.*, 1993, p. 168.

Según la *Demarcación...*, de 1649 *San Francisco Cheran* tiene “140 Yndios sin viudos y solteros y muchachos de doctrina”⁴⁰.

De acuerdo con los *Padrones...* de 1683 *Cherán* cuenta con un total de 146 “vecinos”, unas 340 “personas de confesión”⁴¹.

Dice el *Theatro Americano...*, que, hacia 1743 *San Francisco Cherán el grande* está “habitado de cien familias”⁴².

La *Relación...*, de 1754 dice que: “el pueblo de *San Francisco Cheran* tiene 316 indios e indias, casados, hombres y mujeres, viudos y viudas, y 49 de doctrina”⁴³; en total 365 “personas de confesión y comunión”.

La *Inspección Ocular...*, (ca. 1789), dice de *San Francisco Cherán* “residen aquí doscientos setenta y seis indios, sujetos a pueblo, que nombran, alternado con *Sevina* y *Nahuatzen*, gobernador o bien alcalde y siempre regidor y alguacil mayor, y se emplean en la arriería y sembrar en tierras propias maíz y trigo”⁴⁴.

CUADRO 4 POBLACIÓN Y SUJETOS DE CHERÁN 1822-1889

Pueblo/Año:	1800	1822	1841	1861	1868	1882	1889
<i>Cabecera/Sujetos</i>	Indios	Almas	Habs	Habitantes	Habitantes	Habitantes	Habitantes
<i>Cherán</i>	1277	2344	2000	?	?	4596	2577
“su comprensión”							89
<i>Tanaco</i>	430			t	t	Paracho	Paracho
<i>Arantepacua</i>	47			t	t	Uruapan	Uruapan
<i>Cherán-átzicurin</i>	453					720 t	498 t
“su comprensión”							104
TOTAL	2207	2344	2000	3300*	4844 *	5676	3268
Sujetos/Tenencias	SDP			2 t	?	1 t	1 t

³⁹ Ramón López Lara, *op. cit.*, 1973, p. 97.

⁴⁰ Francisco Ysassy, *op. cit.*, 1982, p. 156.

⁴¹ Cálculo propio a partir de cifras de: Alberto Carrillo Cázares, *op. cit.*, 1996, p. 126.

⁴² José Antonio Villaseñor y Sánchez, *op. cit.*, 1748, p. 21.

⁴³ Isabel González Sánchez, *op. cit.*, 1985, p. 288.

⁴⁴ José Bravo Ugarte, *op. cit.*, 1960, p. 76.

Notas: ? = sin datos; SDP = pueblos de la Subdelegación de *Paracho*; t = tenencia; * = cifras totales de municipalidad independiente; Paracho = tenencia de la municipalidad de *Paracho*; Uruapan = tenencia de la municipalidad de *Uruapan*.

FUENTE: Elaboración propia.

En 1822, según el *Análisis...*, *Cherán el grande* tiene 2,344 “almas”⁴⁵.

En 1841 y en las *Noticias* de 1860 *Cherán* aparece con 2,000 habitantes⁴⁶.

Según Romero, en 1861 la municipalidad de *Cherán* cuenta con 3,300 “habitantes”⁴⁷, y para 1868, de acuerdo a la *Memoria...*, se había incrementado a 4,844 “habitantes”⁴⁸ (ver Cuadro 4).

Según la *Memoria...*, de 1882, la municipalidad de *Cherán* cuenta con 5,676 “habitantes”⁴⁹.

De acuerdo con la *Memoria...*, de 1889 la municipalidad de *Cherán* cuenta con un total de 3,268 “habitantes”⁵⁰.

CUADRO 5 POBLACIÓN TOTAL Y COMPOSICIÓN ÉTNICA DE CHERÁN 1548-1889

Año	Unidad	Esp.	Esp.	Mes.	Mes.	Mul.	Mul.	Indios	Indios	TOTAL
		Subt	%	Subt	%	Subt	%	Subt	%	(100%)
1548	Personas							401	100	401
1619	Vecinos							140	100	140
1630	Tributarios							144	100	144
1649	Vecinos							140	100	140
1683	Vecinos	2	1.8					144	98.2	146
1683	C.Pascuales	6	1.8					334	98.2	340
1700	Vecinos									155
1743	Familias									100

⁴⁵ Juan José Martínez de Lejarza, *op. cit.*, 1975, p. 192.

⁴⁶ Gonzalo Aguirre Beltrán, *op. cit.*, 1995, p. 210.

⁴⁷ José Guadalupe Romero, *op. cit.*, 1972, p. 38.

⁴⁸ Francisco González, *op. cit.*, 1869, pp. 65-68.

⁴⁹ Néstor López, *op. cit.*, 1882, cuadro 9.

⁵⁰ Cálculo propio de acuerdo a cifras de: Francisco Pérez-Gil, *op. cit.*, 1889, Cuadro 1.

1754	C.Pascuales									365
1789	Tributarios									276
1793	Vecinos									288
1800	Indios						2207	?	?	
1822	Almas									2344
1841	Habitantes									2000
1860	Habitantes									2000
1861	Habitantes									3300
1868	Habitantes						4342	89.6		4844
1882	Habitantes									5676
1889	Habitantes						1332	40.8		3268

Nota: ? = sin datos.

FUENTE: Elaboración propia.

Etnias y Lenguas

En 1630, de acuerdo con la *Minuta...*, “el pueblo de *Cherán* es de indios”⁵¹.

Según la *Demarcación...*, de 1649 *San Francisco Cheran* sólo tiene “Yndios”⁵².

De acuerdo con los *Padrones...* de 1683 *Cherán* cuenta con 6 “personas españolas” (equivalentes 2% del total) y 334 “indias” (98%)⁵³.

Hacia 1743, de acuerdo con el *Theatro Americano...*, todas las “familias” de *San Francisco Cherán el grande* son de “Indios”⁵⁴.

Dice la *Relación...*, de 1754 que todos los “feligreses” del pueblo de *San Francisco Cheran* son “indios e indias”⁵⁵.

En la *Inspección Ocular...* (ca. 1789), dice que todos los pobladores de *Cheran* son “indios”⁵⁶ (ver Cuadro 5).

⁵¹ Ramón López Lara, *op. cit.*, 1973, p. 97.

⁵² Francisco Ysassy, *op. cit.*, 1982, p. 156.

⁵³ Alberto Carrillo Cázares, *op. cit.*, 1996, p. 126.

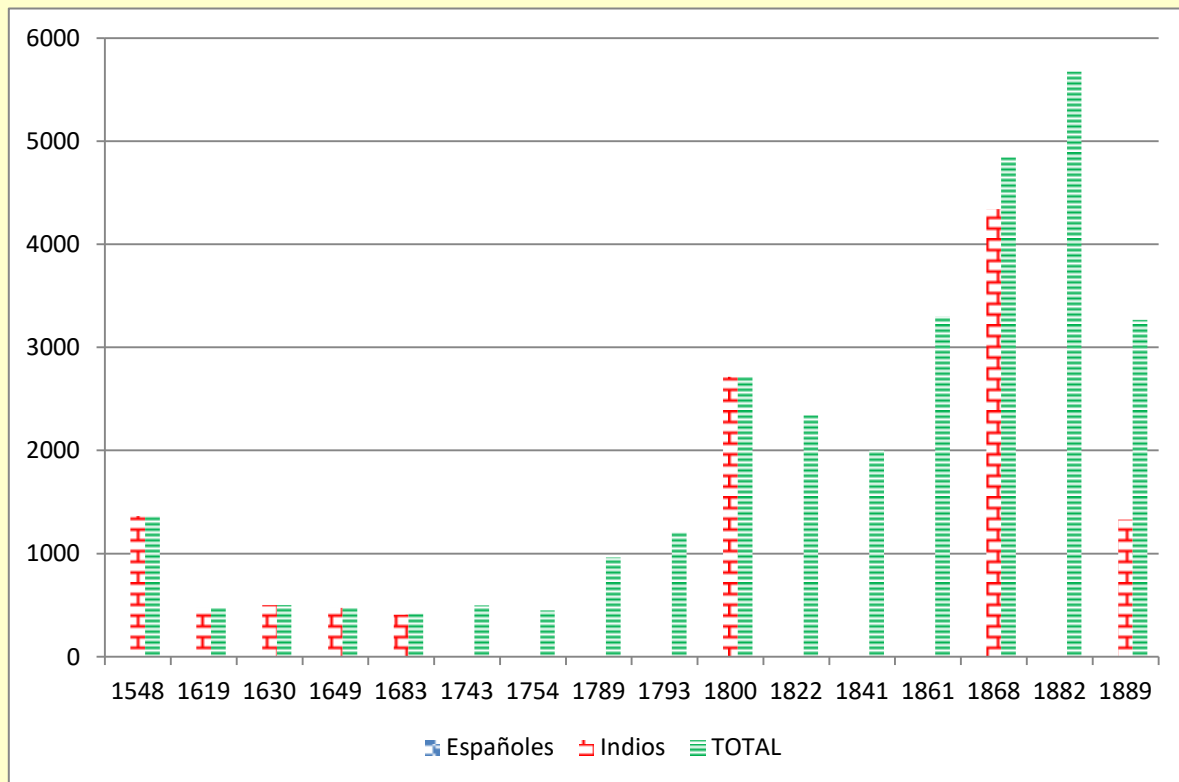
⁵⁴ José Antonio Villaseñor y Sánchez, *op. cit.*, 1748, p. 21.

⁵⁵ Isabel González Sánchez, *op. cit.*, 1985, p. 288.

⁵⁶ José Bravo Ugarte, *op. cit.*, 1960, p. 76.

De acuerdo con el *Atlas ilustrado de los Pueblos de Indios (ca. 1800)* San Francisco Cherán tiene “1,277 indios”, Santa María Arantepacua cuenta con 47, Santa María Cheranatzicurin con 453 y Santa Cruz Tanaco con 430⁵⁷; dando un total de 2,207 “indios” en toda la jurisdicción.

GRÁFICA 2 POBLACIÓN TOTAL Y COMPOSICIÓN ÉTNICA DE CHERÁN 1548-1889 (EN HABITANTES)



FUENTE: Elaboración propia.

En 1868, de acuerdo con la *Memoria...*, la municipalidad de *Cherán* tiene 4,342 “indios”⁵⁸ es decir, el 89.6% del total (ver Gráfica 1).

Según la *Memoria...*, de 1889, la municipalidad de *Cherán* tiene 1,332 “indígenas”, equivalentes al 40.8% del total de “habitantes”; sin embargo, 3,102 hablan *Tarasco*; 66

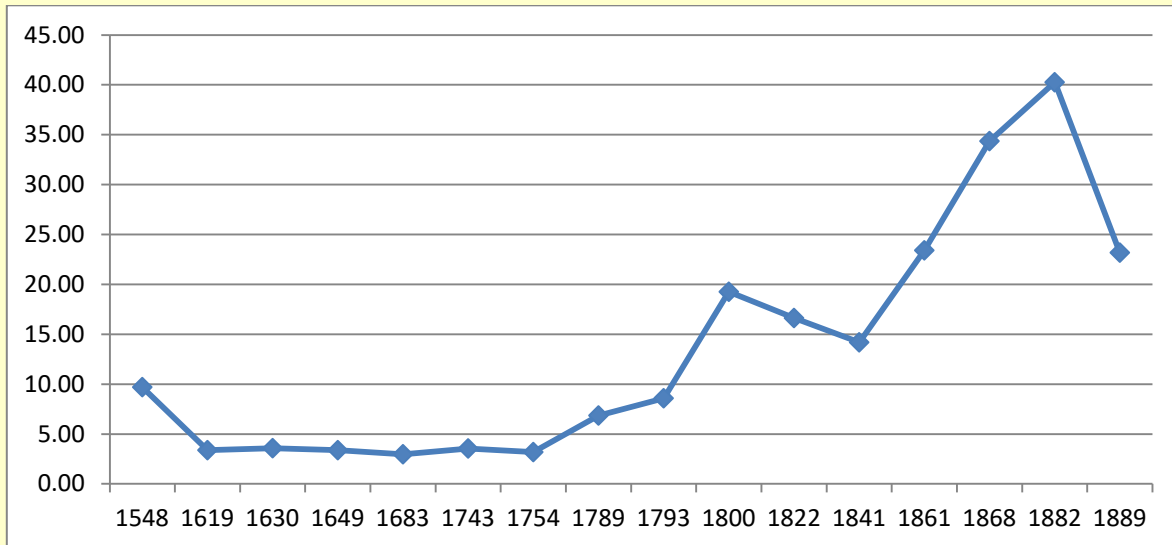
⁵⁷ Dorothy Tanck de Estrada, *op. cit.*, 2005, p. 126.

⁵⁸ Francisco González, *op. cit.*, 1869, pp. 65-68.

hablan el *Castellano*; de “hispanoamericanos” tiene 1,936 (el 59.2%) y no hay “extrangeros”⁵⁹.

Densidad de Población

GRÁFICA 3 DENSIDAD DE POBLACIÓN DE CHERÁN 1548-1889 (EN HABITANTES POR KILÓMETRO CUADRADO)

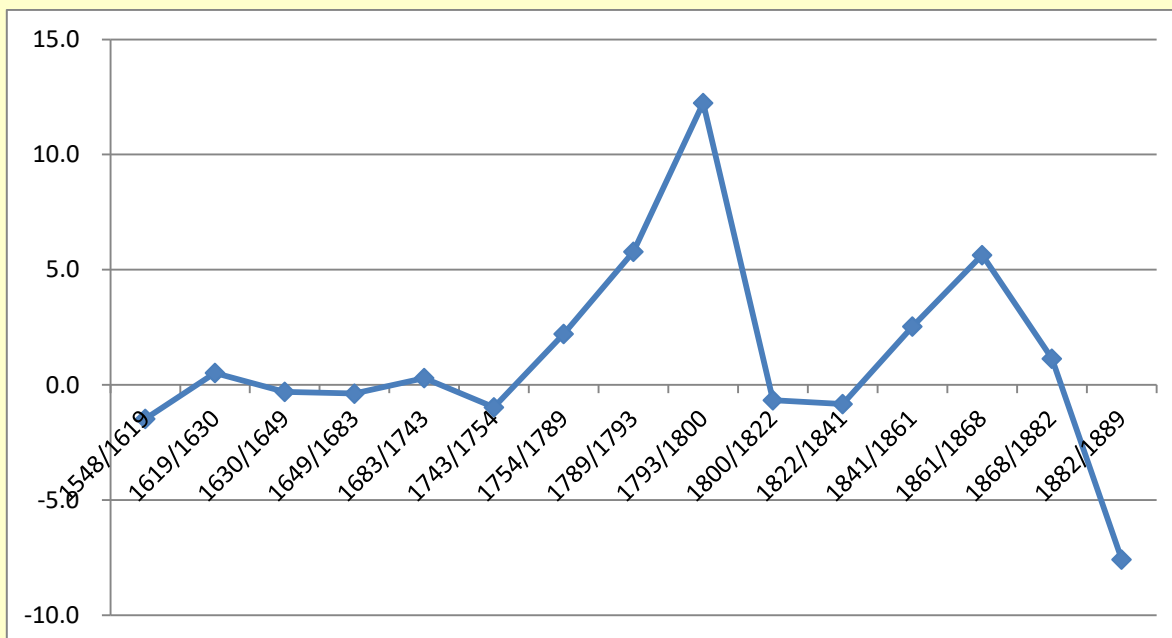


FUENTE: Elaboración propia.

Crecimiento Demográfico

GRÁFICA 4 TASAS DE CRECIMIENTO MEDIO ANUAL DE LA POBLACIÓN TOTAL DE CHERÁN 1548-1889 (EN %)

⁵⁹ Cálculo propio a partir de cifras de: Francisco Pérez-Gil, *op. cit.*, 1889, Anexo 1.



FUENTE: Elaboración propia.

Población Masculina y Femenina

CUADRO 6 POBLACIÓN MASCULINA Y FEMENINA DEL MUNICIPIO DE CHERÁN 1822-2000

Año	Total	Hombre	Mujere	Hombre	Mujere	Indice de Masculinida	Indice de Femenida
		s	s	s	s		
		Subtota					
		Subtotal	l	%	%	d	d
1822	3157	1930	1227	61.13	38.87	1.57	0.64
1868	4242	2114	2128	49.83	50.17	0.99	1.01
1889	3268	1750	1518	53.55	46.45	1.15	0.87
1900	4395	2167	2228	49.31	50.69	0.97	1.03
1910	4965	2364	2601	47.61	52.39	0.90	1.10
1921	3552	1711	1841	48.17	51.83	0.92	1.08
1930	4085	1981	2104	48.49	51.51	0.94	1.06

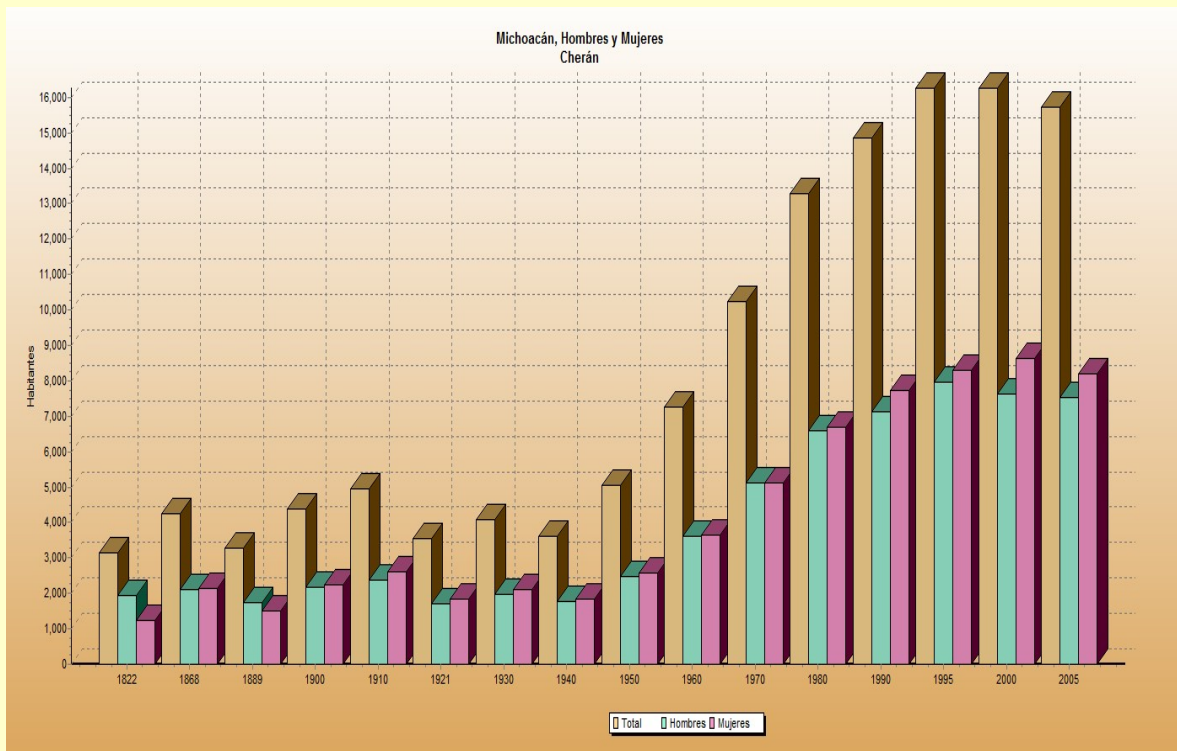
1940	3607	1772	1836	49.13	50.90	0.96	1.04
1950	5049	2460	2589	48.72	51.28	0.95	1.05
1960	7267	3622	3645	49.84	50.16	0.99	1.01
1970	10239	5125	5114	50.05	49.95	1.00	1.00
1980	13267	6580	6687	49.60	50.40	0.98	1.02
1990	14870	7139	7731	48.01	51.99	0.92	1.08
1995	16259	7960	8299	48.96	51.04	0.95	1.04
2000	16243	7619	8624	46.91	53.09	0.88	1.13

FUENTE:

- 1822 Martínez de Lezarza, *Análisis..., Provincia de Michoacán*, 1824.
- 1868 *Memoria... de Michoacán*, 1868.
- 1889 *Memoria... de Michoacán*, 1889.
- 1900 DGE, *Michoacán, II Censo de Población*, 1905.
- 1910 DGE, *Michoacán, III Censo de Población*, 1917.
- 1921 DGE, *Michoacán, IV Censo de Población*, 1927.
- 1930 DGE, *Michoacán, V Censo de Población*, 1932.
- 1940 DGE, *Michoacán, VI Censo de Población*, 1943.
- 1950 DGE, *Michoacán, VII Censo de Población*, 1953.
- 1960 DGE, *Michoacán, VIII Censo de Población*, 1963.
- 1970 DGE, *Michoacán, IX Censo de Población*, 1973.
- 1980 DGE, *Michoacán, X Censo de Población*, 1983.
- 1990 DGE, INEGI, *Michoacán, XI Censo de Población*, 1991.
- 1995 DGE, INEGI, *Michoacán, Conteo de Población*, 1996.
- 2000 DGE, INEGI, *Michoacán, XII Censo de Población*, 2001.

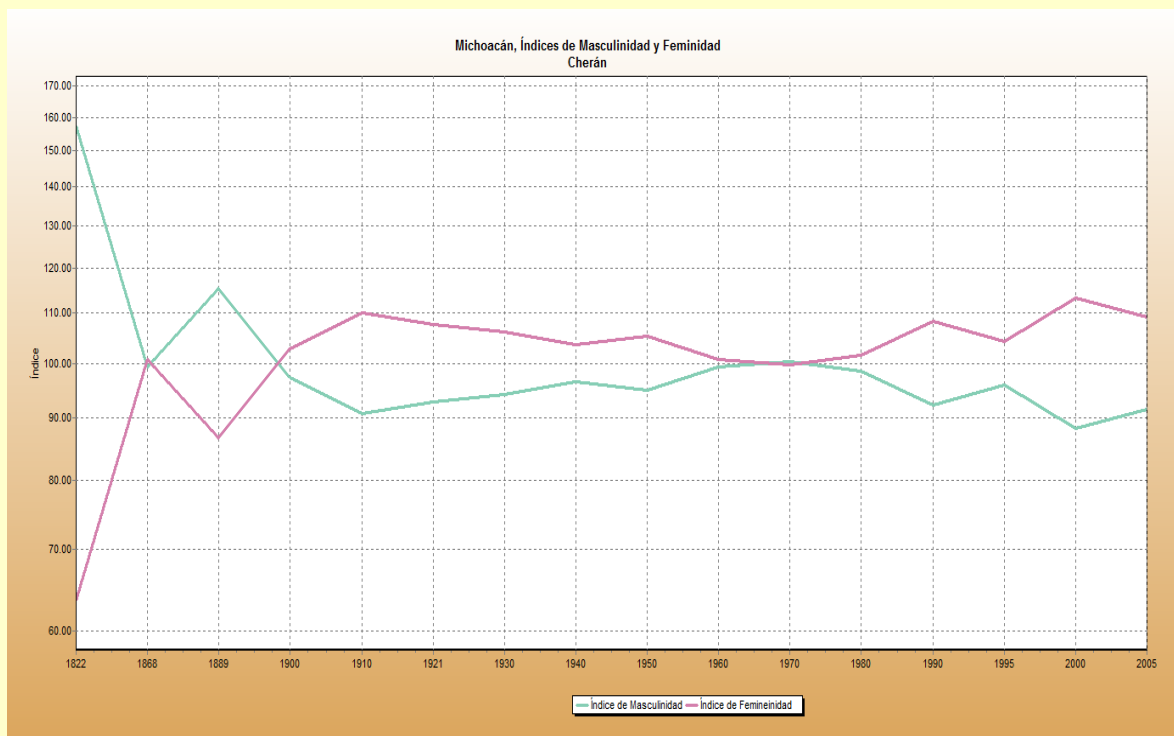
FUENTE: Guillermo Vargas Uribe, *Atlas Histórico de Género de Michoacán: 1792-2005*, SEDESOL, Instituto Nacional de Desarrollo Social, Secretaría de la Mujer, Gobierno del Estado de Michoacán, México, 2008 (disco compacto).

GRÁFICA 5 POBLACIÓN TOTAL Y POR SEXO DEL MUNICIPIO DE CHERÁN:
1822-2005



FUENTE: Guillermo Vargas, *op. cit.*, 2008.

GRÁFICA 6 ÍNDICES DE MASCULINIDAD Y DE FEMINEIDAD DEL MUNICIPIO DE CHERÁN: 1822-2005



FUENTE: Guillermo Vargas, *op. cit.*, 2008.

EXPANSIÓN URBANA

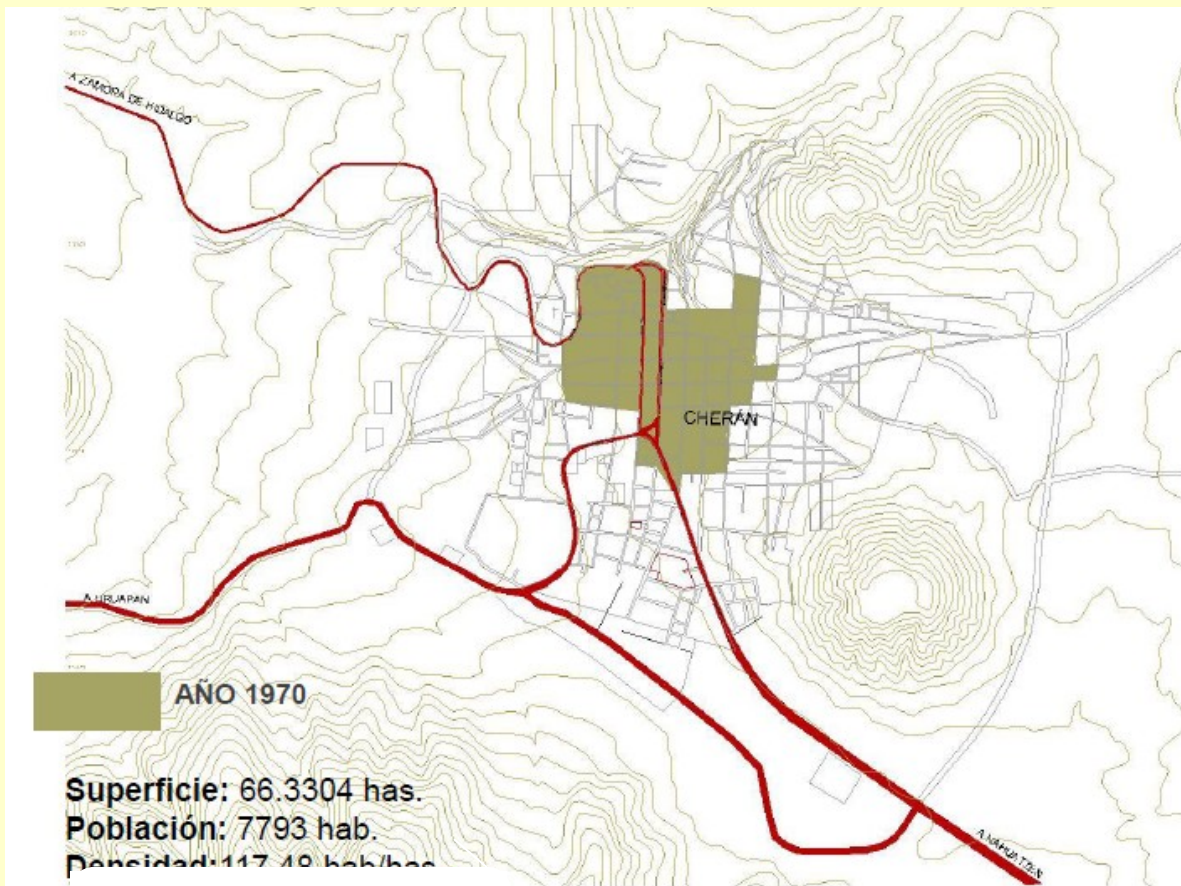
CUADRO 7 SUPERFICIE URBANIZADA Y DENSIDAD DE POBLACIÓN DE CHERÁN: 1970-2010

Año	Población de la cabecera municipal (habitantes)	Área Urbana (en hectáreas)	Densidad (habitantes/hectárea)	Incremento del área urbana (hectárea)
1970	7793	66.3304	117.48	-
1980	10239	164.6211	62.69	98.2907
1990	11846	182.3392	64.96	17.7181
2000	12616	193.3872	65.23	11.0480

2010	14245	319.3688	44.60	125.9816
------	-------	----------	-------	----------

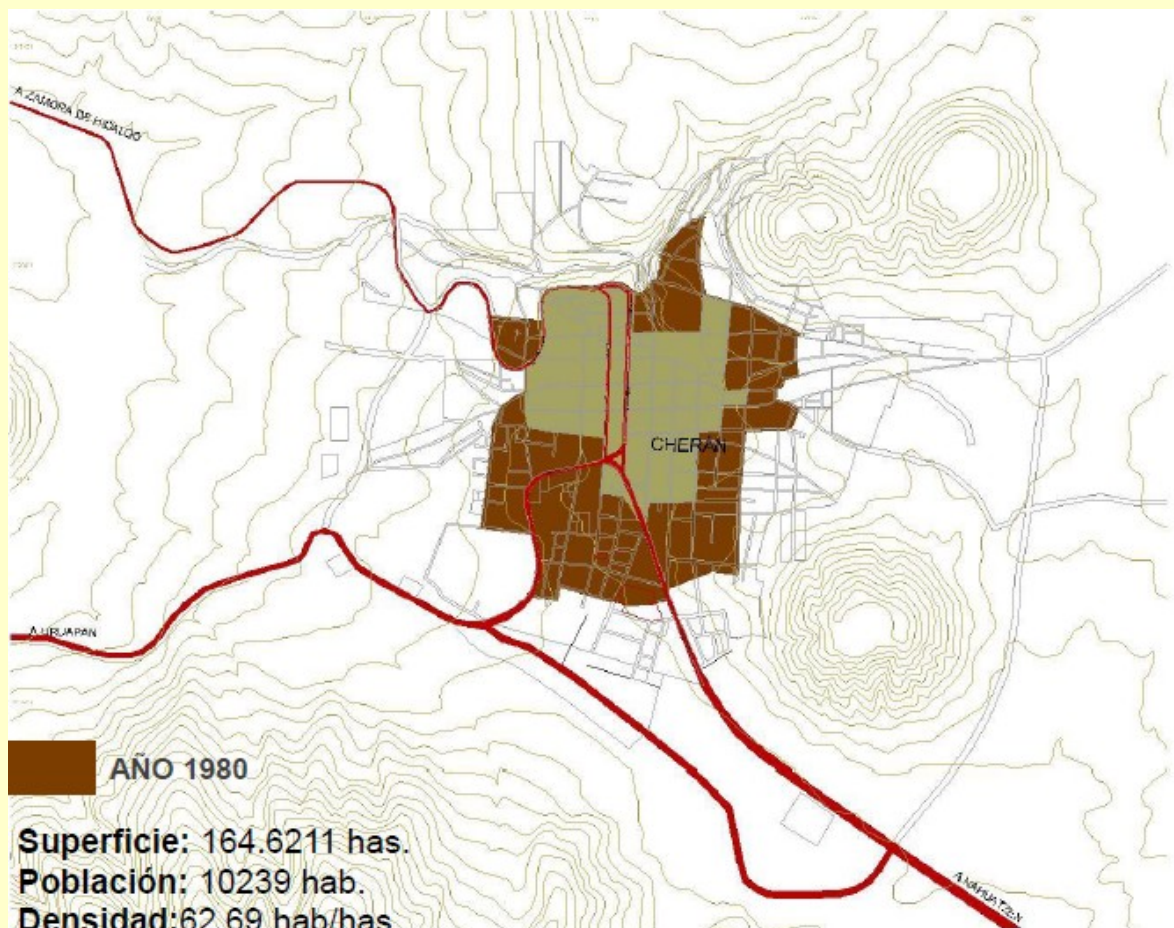
FUENTE: Elaboración propia a partir de: Secretaría de Urbanismo y Medio Ambiente, Dirección de Desarrollo Urbano, Rafael de Jesús Huacuz Elías (coord.), *Expansión Urbana en 35 Ciudades del Estado de Michoacán de Ocampo*, Gobierno del Estado de Michoacán, Morelia, 2013.

MAPA 1 ÁREA URBANA DE CHERÁN: 1970



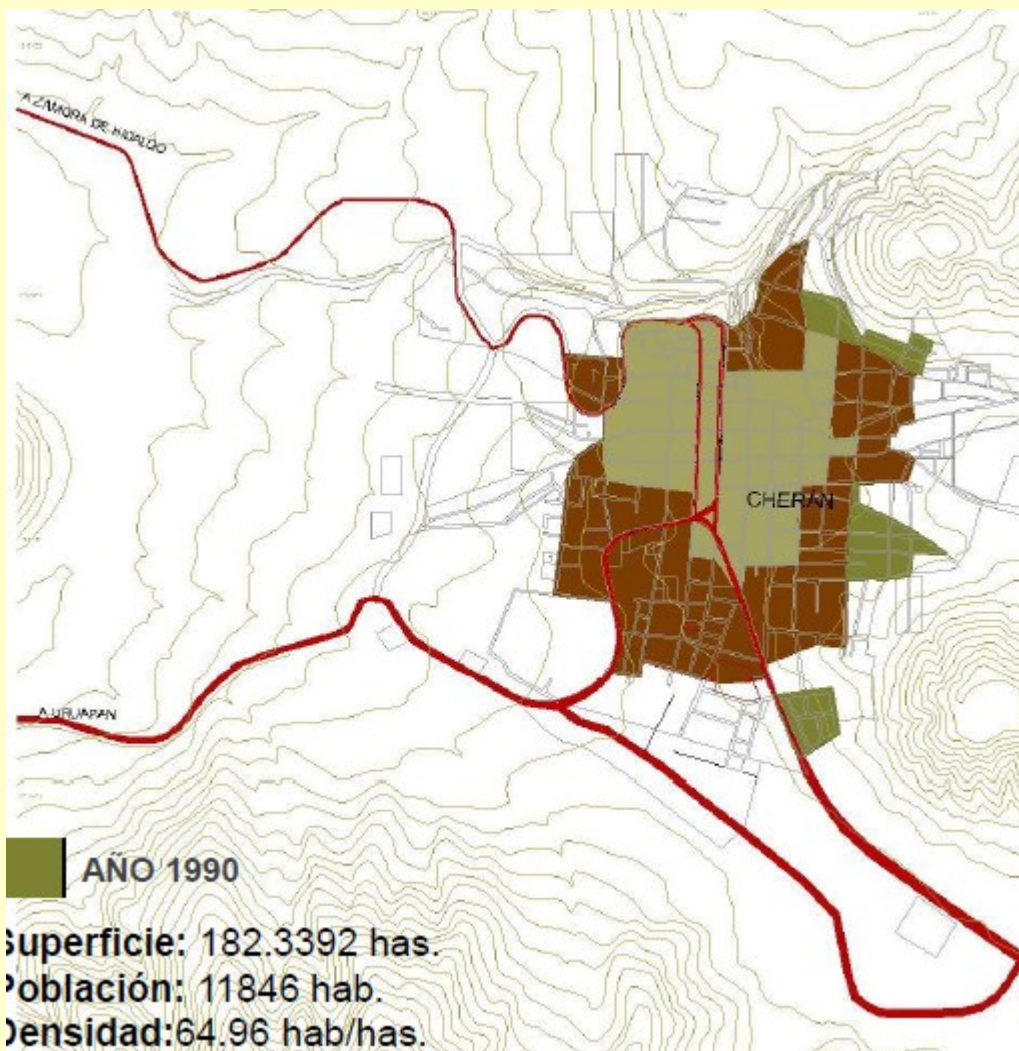
FUENTE: Secretaría de Urbanismo y Medio Ambiente, *op. cit.*, 2013.

MAPA 2 ÁREA URBANA DE CHERÁN: 1980



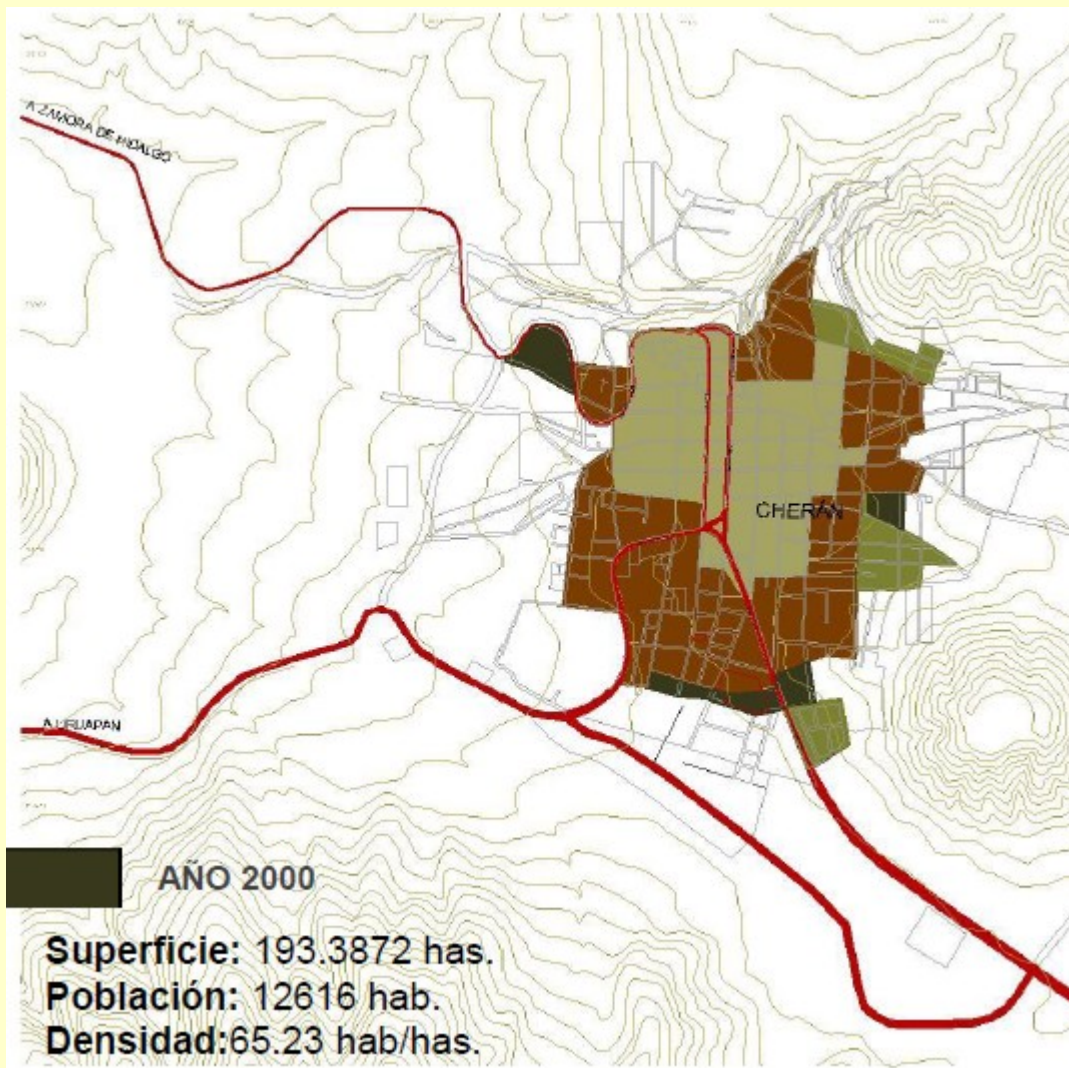
FUENTE: Secretaría de Urbanismo y Medio Ambiente, *op. cit.*, 2013.

MAPA 3 ÁREA URBANA DE CHERÁN: 1990



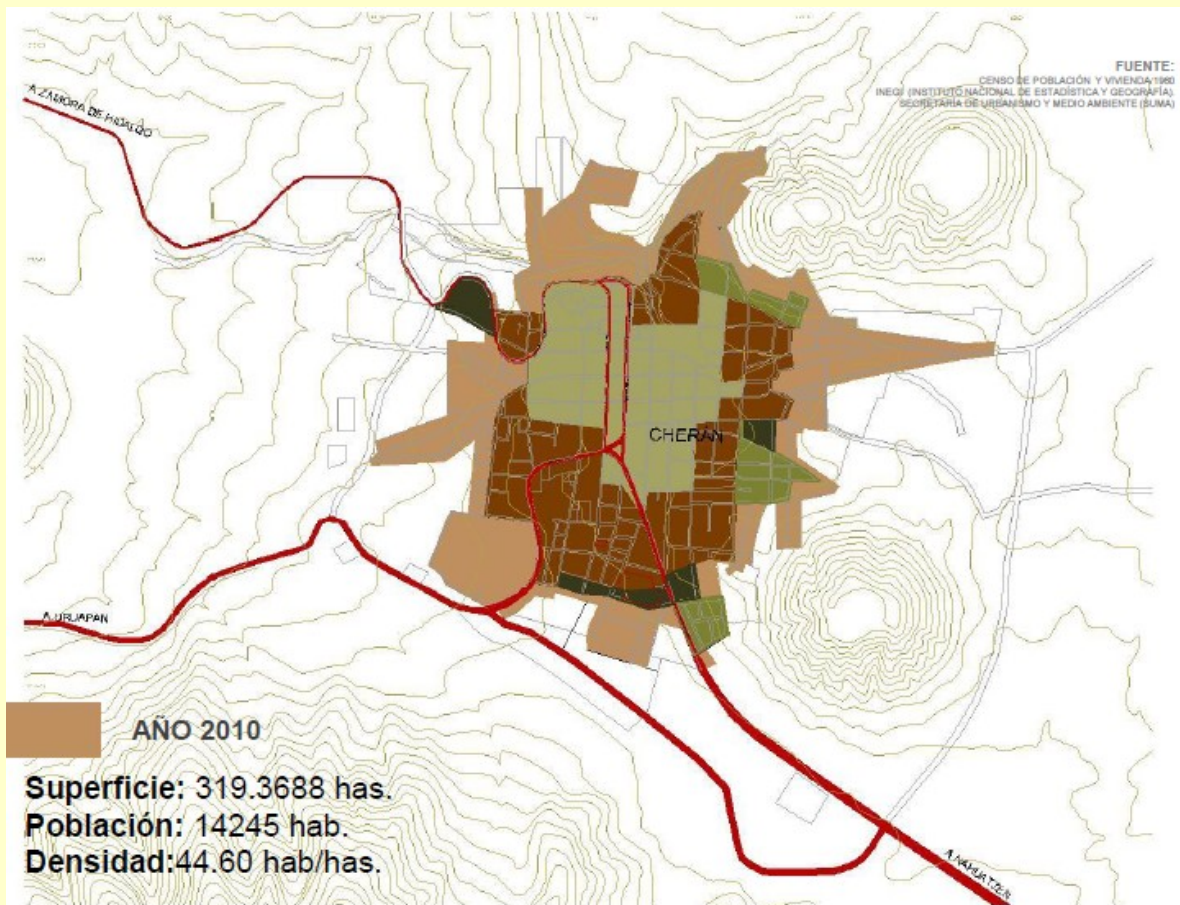
FUENTE: Secretaría de Urbanismo y Medio Ambiente, *op. cit.*, 2013.

MAPA 4 ÁREA URBANA DE CHERÁN: 2000



FUENTE: Secretaría de Urbanismo y Medio Ambiente, *op. cit.*, 2013.

MAPA 5 ÁREA URBANA DE CHERÁN: 2010



FUENTE: Secretaría de Urbanismo y Medio Ambiente, *op. cit.*, 2013.

MAPA 6 CRECIMIENTO DEL ÁREA URBANA DE CHERÁN: 1970-2010



FUENTE: Secretaría de Urbanismo y Medio Ambiente, *op. cit.*, 2013.

CONCLUSIONES

Sólo un estudio de *larga duración* nos puede dar una idea más clara de la complejidad del poblamiento *Cherán*. Las tendencias observadas en los indicadores demográficos de Cherán coinciden con las de la mayoría de los pueblos mesoamericanos que sobrevivieron al impacto de la Conquista. En un primer periodo existe una correlación estrecha entre las epidemias y la pérdida de población; mientras que en el última parte del periodo colonial el crecimiento demográfico estuvo ligado al crecimiento económico. Si fuese necesario definir con una sola palabra a los dos últimos tercios del siglo XVI y

primera del siglo XVII michoacano, la adecuada sería: revolucionaria. En un periodo tan corto se trastocaron casi todas las esferas de lo económico, lo político y lo social: la tenencia de la tierra, el uso del suelo, la apropiación del territorio, los sistemas de producción, distribución y consumo, las fuerzas productivas y su organicidad, así como su monto demográfico; todo ello en el marco de la participación de dos intereses diferentes en la conquista, colonización y establecimiento español en la Nueva España.

El primer siglo de la Colonia marca al mismo tiempo la destrucción masiva de la población indígena por las pestes, viruelas, tifos, etc.; y el surgimiento de una nueva formación socioeconómica. Sobre las ruinas de una sociedad surge una nueva, muy diferente a la que imperaban en el periodo prehispánico.

Las particularidades regionales del poblamiento y las relaciones existentes entre la población y el territorio si bien obedecen a la dinámica general que ocurrió en el Obispado de Michoacán y en el resto de la Nueva España, en el caso de los pueblos indígenas mesoamericanos dicho proceso tiene especificidades locales y regionales.

En el caso de la *Meseta Purépecha*, en poco más de un siglo la población tributaria disminuyó en más de un 90%, durante el primer siglo de la Colonia, por efecto de la catástrofe demográfica originada por las enfermedades, las reducciones forzadas y los extenuantes trabajos a que era sometida la población indígena.

La *Meseta Purépecha* tiene una historia demo-geográficas semejante a las otras provincias mesoamericanas de *Mechuacan*: caída desde el siglo XVI hasta la mitad del XVII; recuperación a partir de la segunda mitad del XVII, y de manera más notoria en la segunda mitad del siglo XVIII. Su curva demográfico histórica tiene -al igual que otras comarcas y provincias del *Mechuacan* de *Mesoamérica*-, forma de “U”.

El conjunto de los comportamientos estadísticos descritos de manera individual para *Cherán* dibuja una tendencia general muy similar a la de Mesoamérica: crisis demográfica desde la conquista hasta mediados del XVII y recuperación a partir de la última parte del siglo XVII. Al parecer, las enfermedades habían dejado de ser una amenaza mortal para la población michoacana hacia el último tercio del siglo XVII. Se había iniciado la recuperación demográfica y dicha tendencia se prolongaría y acentuaría durante la siguiente centuria.

Las políticas económicas y demográficas regionales de la corona española en Michoacán pueden considerarse reflejo de sus política general en Nueva España, caracterizándose inicialmente por conceder demasiados privilegios a los conquistadores y más tarde por restringir los mismos derechos, en tanto que los regímenes de trabajo se modificaron sustancialmente, no tanto por la ancestral explotación y sometimiento de los *purépechas*, sino más bien por los agentes receptores de los bienes y trabajo de la población común (*purépecha*).

En el caso de la población indígena, el impacto social y económico fue irreversible y, a diferencia de otras colonias como la India en el caso inglés, la población autóctona no resistió el impacto de la conquista con poca pérdida demográfica, por lo que quedo demasiado espacio para los conquistadores. A diferencia de la mayoría de las regiones de la Nueva España, la *Meseta Purépecha* logró conservar su característica sociodemográfica de ser una región mayoritariamente indígena. La notable y continúa desaparición de las antiguas lenguas y etnias de la Nueva España, fue bastante menor en el caso de la Meseta. Este es uno de los hechos más relevantes de la demografía historia de dicha región y, por tanto, merece ser investigado con mucha más profundidad.

En el contexto de la conquista, colonización y establecimiento español en la *Meseta Purépecha*, tanto los intereses particulares (de los encomenderos) como los de la Corona corren paralelos durante los dos tercios últimos del siglo XVI y principios del XVII, aunque con sus características y políticas específicas. A los pocos años ambos intereses comprendieron, a su manera, que la mayor riqueza de esta tierra estaba en la mano de obra indígena y que no tenía caso seguir exterminándola, por lo que se introducen modificaciones en las tasaciones, la abolición del servicio personal y la acción enérgica de algunos religiosos, que atenuaron un poco la pesada carga de los indígenas michoacanos; sin embargo, su subordinación no cambió radicalmente.

Finalmente, el impacto de la Conquista en el paisaje también puede considerarse de gran relevancia, ya que se perdieron elementos que a la población autóctona le tomó siglos construir y millones de horas-hombre de trabajo se destruyeron en unos cuantos años: el avance de la ganadería y la sustitución de la población humana por el ganado sería sólo uno de los ejemplos más relevantes de este proceso, el cual también merece también ser abordado de manera más rigurosa por la investigación histórica del ambiente.

BIBLIOGRAFÍA

- ARENZANA, Ana (coord.), *El Poblamiento de México: una visión histórico-demográfica*, Consejo Nacional de Población/Secretaría de Gobernación, México, 1993, 4 vols.
- BRAVO UGARTE, José (ed.), *Inspección ocular de Michoacán*, Ed. Jus, México, 1960.
- CARRILLO CÁZARES, Alberto, *Partidos y padrones del Obispado de Michoacán: 1680-1685*, El Colegio de Michoacán, Gobierno del Estado de Michoacán, México, 1996.
- CASTRO, Felipe (coord.) *Los indios y las ciudades de Nueva España*, Instituto de Investigaciones Históricas/UNAM, México, 2010.
- DEL PASO Y TRONCOSO, Francisco (ed.), "Suma de visitas de pueblos", *Papeles de la Nueva España*, 2a serie: *Geografía y Estadística*, t. 1, Impresores de la Real Casa, México, 1905.
- GERHARD, Peter, *A guide to the historical geography of New Spain*, Cambridge University Press, 1972.
- GONZÁLEZ, Francisco G., *Memoria leída ante la legislatura de Michoacán, en la sesión del día 30 de julio de 1869, por el secretario del Gobierno del Estado...*, Imprenta de O. Ortiz, Morelia, 1869, Cuadro no. 1, pp. 65-68.
- GONZÁLEZ SÁNCHEZ, Isabel (ed.), *El Obispado de Michoacán en 1765*, Gobierno de Estado de Michoacán, Morelia, 1985.
- LAROUSSE, *Diccionario general de la lengua española*, Barcelona, 2000.
- LEMOINE, Ernesto (ed.), "Relación de la Diócesis de Michoacán hecha por el Obispo Fray Baltasar de Covarrubias en Valladolid en 1619", Versión Paleográfica, Introducción, Notas y Apéndice por..., *Valladolid-Morelia 450 años: Documentos para su historia 1537-1828*, Editorial Morervallado, Morelia, 1993, pp. 149-186.
- LE ROY LADURIE, Emmanuel, "Un concepto: la unificación microbiana del mundo (siglos XIV al XVII)", *Historias*, 21, octubre 1988-marzo 1989, pp. 33-70.
- LÓPEZ, Néstor, *Memoria presentada a la Legislatura del Estado de Michoacán de Ocampo. por el Secretario de Gobierno C. Lic...*, en la sesión del 31 de mayo de 1882, Imprenta de Gobierno en Palacio, Morelia, 1882, cuadro 9.

LÓPEZ LARA, Ramón (ed.), *El Obispado de Michoacán en el siglo XVII. Informe inédito de Beneficios, Pueblos y Lenguas*, Colección “Estudios Michoacanos” III, Editado por FIMAX publicistas, Morelia, 1973.

LÓPEZ SERRALANGUE, Delfina "La Población Indígena de la Nueva España en el siglo XVIII", *Historia Mexicana*, vol. XII, no. 4, 1963, pp. 515-529.

MARTÍNEZ DE LEJARZA, Juan José, *Análisis Estadístico de la Provincia de Michoacán, Anales del Museo Michoacano*, Segunda Época, Morelia, 1975.

MAZÍN, Óscar, *El Gran Michoacán*, El Colegio de Michoacán-Gobierno del Estado de Michoacán, Zamora, 1986.

MORIN, Claude, *Michoacán en la Nueva España del siglo XVIII: crecimiento y desigualdad en una economía colonial*, FCE, México, 1979.

PÉREZ-GIL, Francisco, *Memoria sobre los diversos ramos de la administración pública leída ante el Congreso del Estado de Michoacán de Ocampo por el lic...*, Imprenta de la Escuela de Artes, Morelia, 1889, Cuadro 1.

PRESSAT, Roland, *Diccionario de Demografía*, Oikos-Tau, Barcelona, 1987.

REYES, Cayetano, *El altépetl, origen y desarrollo*, El Colegio de Michoacán, Zamora, 2000.

ROMERO, José Guadalupe, “Noticias para formar la estadística del Obispado de Michoacán”, en: *Boletín de la Sociedad Mexicana de Geografía y Estadística*, Primera época, VIII, 1860, pp. 531-560 y 609-640, y IX., 1862, pp. 1-188. (*Michoacán y Guanajuato en 1860. Noticias para formar la historia y la estadística del Obispado de Michoacán* Estudio preliminar de Agustín García Alcaraz, Fimax Publicistas, Morelia, 1972, pp. 40-274).

SECRETARÍA DE DESARROLLO URBANO Y MEDIO AMBIENTE, Dirección de Desarrollo Urbano, Rafael de Jesús Huacuz Elías (coord.), *Expansión Urbana en 35 Ciudades del Estado de Michoacán de Ocampo*, Gobierno del Estado de Michoacán, Morelia, 2013.

TANCK DE ESTRADA, Dorothy, *Atlas ilustrado de los pueblos de indios, Nueva España, 1800*, Comisión Nacional para el Desarrollo de los Pueblos Indígenas, El Colegio de México, El Colegio Mexiquense, Fomento Cultural Banamex, México, 2005.

THUMERELLE, Pierre-Jean, *Las poblaciones del mundo*, Cátedra, Madrid, 1996.

VARGAS URIBE, Guillermo, *Atlas Histórico de Género de Michoacán: 1792-2005*, SEDESOL, Instituto Nacional de Desarrollo Social, Secretaría de la Mujer, Gobierno del Estado de Michoacán, México, 2008 (disco compacto).

VILLASEÑOR Y SÁNCHEZ, Joseph Antonio, *Theatro Americano: Descripción General de los Reynos y Provincias de la Nueva España y sus jurisdicciones*, Imprenta de la Viuda de D. Joseph Bernardo de Hogal, México, 1748, 2 vols.

WEST, Robert, *Cultural Geography of the Modern Tarascan Area*, Institute of Social Anthropology, Publication no. 7, Smithsonian Institute, Washington, D.C., 1948 (hay una segunda edición en: Greenwood Press, Westport, Connecticut, 1973; versión castellana de Luis Esparza, *Geografía cultural de la moderna área tarasca*, El Colegiado Michoacán, Fideicomiso Felipe Teixidor y Montserrat Alfau de Teixidor, Zamora, 2013).

YSASSY, Francisco A., "Demarcación y Descripción de El Obispado de Mechoacan y Fundación de su Iglesia Cathedral", *Bibliotheca Americana*, vol. 1, no.1, september, 1982, pp. 60-204.